

# Årsredovisning 2025

---

Kommunfullmäktige



Foto: Jannice Hedman

## Innehållsförteckning

<b>1 Sammanfattning av året</b> .....	<b>3</b>
<b>2 Förvaltningsberättelse</b> .....	<b>5</b>
2.1 Översikt över verksamhetens utveckling.....	5
2.2 Den kommunala koncernen .....	6
2.3 Viktiga förhållanden för resultat och ekonomisk ställning .....	7
2.4 Händelser av väsentlig betydelse.....	13
2.5 Styrning och uppföljning av den kommunala verksamheten.....	13
2.6 God ekonomisk hushållning och ekonomisk ställning.....	14
2.7 Balanskravsresultat .....	21
2.8 Väsentliga personalförhållanden .....	22
2.9 Förväntad utveckling .....	25
<b>3 Resultaträkning sammanställd redovisning</b> .....	<b>26</b>
<b>4 Balansräkning sammanställd redovisning</b> .....	<b>27</b>
<b>5 Kassaflödesanalys sammanställd redovisning</b> .....	<b>29</b>
<b>6 Noter</b> .....	<b>31</b>
6.1 Redovisningsprinciper .....	31
6.2 Noter till resultat- och balansräkningen .....	34
6.3 Revisionskostnader .....	43
6.4 Räkenskapernas granskning .....	43
6.5 Upplysning om interna mellanhavanden, koncernbidrag och aktieägartillskott .....	43
6.6 Upplysning om upprättade särredovisningar .....	44
<b>7 Driftredovisning</b> .....	<b>45</b>
7.1 Driftredovisning för kommunens verksamheter.....	45
7.2 Vatten, avlopp, renhållning .....	46
<b>8 Investeringsredovisning</b> .....	<b>48</b>

# 1 Sammanfattning av året

## Kommunalrådet sammanfattar året

Enligt valteknisk samverkan tillträdde undertecknad posten som kommunstyrelsens ordförande 2025-01-01 och efterträdde då Lennart Gustavsson (V) som innehåft posten under sju år. Vi tackar Lennart för alla de år han varit med och bidragit till kommunens utveckling.

*Några händelser som jag minns lite extra från det gångna året:*

- Det oroliga världsläget påverkar även Malå kommuns vardagliga arbete. Främst handlar det om arbete med krisberedskap men även informationssäkerhet.
- Rekryteringsarbetet för tjänsten som kommunchef resulterade i att Erik Lindblom anställdes som kommunchef under våren (hade dessförinnan varit tillförordnad kommunchef)
- Malå kommun har under året varit värdkommun för Skellefteregionen (Skellefteå, Norsjö, Malå, Sorsele och Arjeplog). Inom den samarbetsgruppen genomförs t ex Fjärrgymnasiet där Malås elever på gymnasienivå kan läsa vissa utbildningar på distans via Skellefteå i kombination med lärlingsplats på hemorten
- Inom Region10-samarbetet har vi fått statligt stöd för att analysera kommunernas kapacitet (drift, utveckling och styrning) och identifiera behov av ytterligare samverkan samt eventuella behov av regelförändringar. Arbetet sker i samverkan med SKR (Sveriges Kommuner och Regioner) och RKA (Rådet för att främja kommunala analyser).
- Det nya tillagningsköket/skolrestaurangen, Nilaköket har färdigställts under året och invigs i början av 2026.
- Inom äldreomsorgen har projektering och markarbeten för om- och tillbyggnad av Miklagård fortlöpt.
- Vår nygamla simhall har varit stängd för allmänheten då man renoverat omklädningsrummen. Skolbarnen har dock fått sin simundervisning och har då nyttjat sporthallens omklädningsrum.
- Under sommaren -25 har underhåll av Nölviken skötts av Galejan. Vissa aktiviteter för allmänheten har också skett i Nölviken i regi av utvecklings- och arbetsmarknadsenheten, Malåbygdens Kulturförening och engagerade ungdomar.
- Tematiska medborgardialoger har hållits och några av temana har varit: Detaljplan Tjamstan Södra, ombyggnation av Miklagård, nybyggnation av Nilaköket
- Arbetet med en ny vindkraftsplan har försenats på grund av ett överklagande av upphandlingsförfarandet.
- Ett beslut finns från regeringen om att kompensera de kommuner som redan idag har utbyggd vindkraft. För Malås del skulle det innebära drygt tre miljoner per år.
- Det budgeterade resultatet på -978 tusen kronor blev ett resultat på -16,8 miljoner. Inom detta resultat ryms den medfinansiering på en miljon som gjordes i slutet av 2025 i ett stort Malå IF-projekt. Orsakerna till det betydligt sämre resultatet i jämförelse med prognosen i delårsrapporten som prognostiserade ett 0-resultat kräver noggrann analys. En liten tröst i sammanhanget är att Malå kommun jobbat upp en resultatutjämningsreserv (RUR) som nu kan användas till att balansera resultatet istället för att belasta kommande års budgetar.

Jag vill också rikta ett stort tack till alla medarbetare som på olika sätt bidrar till att ge Malå kommuns medborgare en god välfärd och service.

Avslutningsvis en ljus nyhet: i december lyste vår nya vinterbelysning i form av Máláge Násstie (den samiska Malåstjärnan) upp Storgatan i Malå för första gången.

Cecilia Festin Stenlund (L)

### **Kommunchefens ord**

Efter att en tid ha arbetat som skolchef och tillförordnad kommunchef så erbjöds jag tjänsten som kommunchef i april 2025. I samband med detta inleddes rekrytering av ny skolchef. I augusti tillträdde hemvändaren Tobias Thomson den rollen. I den vevan avslutade tidigare socialchef sin anställning på Malå kommun samtidigt som chefen för utvecklings- och arbetsmarknadsenheten aviserade sin pensionsavgång. Dessa vakanser har till viss del bromsat våra möjligheter att driva den utvecklingsresa som vi önskat under året. År 2026 inleddes dock med att alla vakanser var tillsatta. Aleksandra Simanovskaya och Lina Häggström har nu tillträtt som utvecklings- och arbetsmarknadschef respektive socialchef. Detta innebär att vi nu har en fulltalig laguppställning och därmed också goda förutsättningar för att med högre fart kunna driva på den utveckling som vi i kommunens ledningsgrupp eftersträvar. Jag vill passa på att tacka alla medarbetare på Malå kommun som, trots avsaknad av chef i vissa fall, har utfört sitt arbete på ett utomordentligt bra sätt. Inför 2026 önskar och hoppas jag på ett fortsatt och utökat samarbete med Malås civilsamhälle med målet att "Make Malå great again".

Erik Lindblom, kommunchef

## 2 Förvaltningsberättelse

### 2.1 Översikt över verksamhetens utveckling

Kommunkoncernen står inför utmaningar med en åldrande och minskande befolkning. Detta leder till en lägre efterfrågan på bostäder samt en minskad efterfrågan på lokaler, då färre företag kan etablera sig eller finnas kvar i samma omfattning. Minskade befolkning medför också svårigheter att rekrytera i den omfattning som behövs.

Sett över en femårsperiod gör kommunkoncernen sitt svagaste resultat 2025 och främsta förklaringen är att verksamheternas kostnader är högre, framför allt inom socialnämnden där man överskrider budget med 19,4 mnkr. Åren dessförinnan har resultatnivån varit högre och en av orsakerna är att kommunen fått mer i statsbidrag än vad som budgeterats.

Kommunens resultat har över en femårsperiod motsvarat -6,5 % - +5,1 % av skatteintäkter och statsbidrag. 2022 års resultat är starkast under perioden med 6,5 %. Under perioden (2020 - 2025) är det endast år 2025 som gör ett negativt resultat.

För att kunna möta framtidens behov av investeringar behöver kommunen kommande år göra goda resultat. I tabellen nedan minskar självfinansieringsgraden 2025 på grund av det negativa resultatet. Både kommunkoncernen och kommunen enskilt.

5 år i sammandrag

#### Den kommunala koncernen

	2025	2024	2023	2022	2021
Verksamhetens intäkter	158 880	165 245	138 017	155 865	174 044
Verksamhetens kostnader	-412 539	-402 070	-370 829	-368 414	-346 125
Årets resultat	-15 848	907	9 192	10 923	15 572
Soliditet	20,13	26,7	26,9	27,9	27,3
Soliditet inkl totala pensionsförpliktelser	1,64	5,3	5,2	7,6	4,8
Investeringar (netto)	68 276	51 681	41 614	33 531	20 311
Självfinansieringsgrad (%)*	-0,4	80	-79	75	237
Långfristig låneskuld	249 209	200 329	199 050	202 462	195 838
Antal anställda	437	422	403	372	375

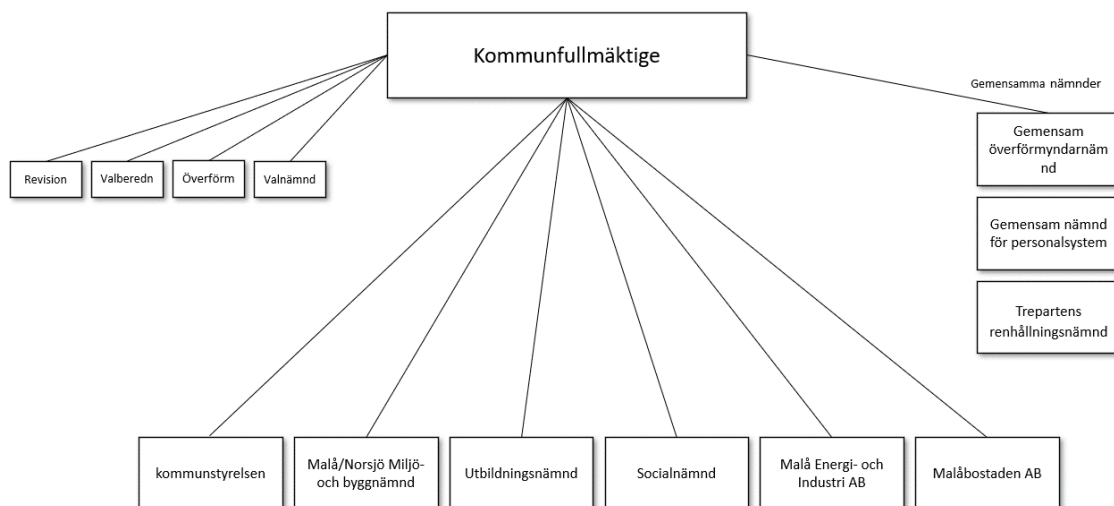
#### Kommunen

	2025	2024	2023	2022	2021
Folkmängd	2 902	2 962	2 990	3 033	3 034
Kommunal skattesats	34,95	34,95	34,95	34,95	34,95
Verksamhetens intäkter	104 797	115 638	93 496	87 803	84 511
Verksamhetens kostnader	-370 186	-365 273	-336 315	-303 411	-295 952
Årets resultat	-16 881	272	8 711	15 393	11 602
Soliditet	18,2	24,9	24,5	22,3	19,9
Soliditet inkl totala pensionsförpliktelser	-3,3	0,3	0,4	-1,1	-6,7
Investeringar (netto)	46 668	30 136	1 815	7 539	11 006
Självfinansieringsgrad (%)	-21	31	1 201	1 668	394

	2025	2024	2023	2022	2021
Långfristig låneskuld	249 209	200 329	199 050	202 462	195 838
Antal anställda	398	390	388	367	370

## 2.2 Den kommunala koncernen

Det högsta beslutande organet i kommunen är kommunfullmäktige. Kommunfullmäktige ansvarar för kommunens övergripande frågor, och ledamöter i kommunfullmäktige väljs av medborgarna var fjärde år. Nuvarande mandatperiod sträcker sig mellan åren 2022 och 2026. Kommunfullmäktige utser styrelser och nämnder, vars uppdrag är att sköta det löpande arbetet i kommunen.



Kommungemensamma nämnder som Malå kommun ingår i är trepartens renhållningsnämnd, överförmyndarnämnden i Skellefteå kommun samt nämnd för drift av personalsystem.

Nämnder	Verksamhet	Privata utförare
Kommunstyrelsen	Kommunstyrelsen ansvarar för att leda, samordna, följa upp och utveckla kommunens verksamhet som helhet. Inom kommunstyrelsen finns också kommunens stödfunktioner, samt kulturtekniska avdelningen och utvecklings- och arbetsmarknadsenheten.	Ersättning till privata utförare inom styrelsens verksamhetsområde uppgick under året till ca 10 mnkr, varav ca 31 % utbetalats till privata företag.
Utbildningsnämnden	Utbildningsavdelningen är ansvarig för all barnomsorg och utbildning i Malå kommun.	Ersättning till privata utförare inom utbildning uppgick under året till ca 19 mnkr, varav ca 10 % utbetalats till privata företag.
Socialnämnden	Under sociala avdelningen ligger äldreomsorgen, individ- och familjeomsorg, funktionshindrade och LSS.	Ersättning till privata utförare uppgick under året till ca 15 mnkr, varav ca 81 % bestod av ersättning till privata företag.

Nämnder	Verksamhet	Privata utförare
Miljö- och byggnämnden	Norsjö och Malå kommuner har sedan den 1 januari 2011 en gemensam miljö- och byggnämnd. Inom nämndens verksamhetsområde finns miljö och hälsa, plan- och bygglovsärenden, trafikfrågor samt räddningstjänst.	Ersättning till privata utförare inom nämndens verksamhetsområde uppgick till 1,5 mnkr under året, varav ca 2 % bestod av ersättning till privata företag.
Valnämnden	Nämnden ansvarar för att se till att det allmänna valet till riksdag, kommunfullmäktige och landsting samt folkomröstningar genomförs.	

*En privat utförare definieras som en juridisk person eller en enskild individ som har hand om vården av en kommunal angelägenhet. Med privata utförare avses ideella föreningar och stiftelser, privata företag, kommuner, kommunägda företag och kommunalförbund, regioner, samt staten och statliga myndigheter.*

Från årsskiftet är kommunstyrelsens ordförande Cecilia Festin-Stenlund (L), och tidigare ordförande Lennart Gustavsson (V) är numera ordförande i kommunstyrelsens arbetsutskott. Detta till följd av den överenskommelse Vänsterpartiet, Liberalerna, Malålistan och Moderaterna träffade efter valet 2022. Cecilia har också därmed efterträtt Lennart som kommunalråd. Vid kommunfullmäktige 2025-12-22 avgick Mikael Abrahamsson (S) som kommunalråd och vice ordförande i kommunstyrelsen, och ersätts av Kristian Priemel (V).

Under året har ny kommunchef anställts i form av Erik Lindblom, f d skolchef i Malå kommun. Detta föranledde en nyanställning av skolchef, Tobias Thomson. Ny socialchef, Lina Häggström, tillträdde i december.

### Upplysningar om koncernföretag

De kommunala dotterbolagen, Malåbostaden AB samt Malå Energi- och Industri AB ägs till 100 % av Malå kommun.

Bolag	Verksamhet
Malåbostaden AB	Malåbostaden är Malå kommuns helägda bostadsföretag. Bolaget äger ca 80 % av totala antalet lägenheter som finns inom kommunen och beståndet består av ca 500 lägenheter.
Malå Energi- och Industri AB	Malå Energi- och Industri AB är kommunens industribolag som förvaltar en del verksamhetslokaler samt driver Hotell Tjamstan och skidanläggningen Tjamstanbackarna.

Malå kommun har valt att driva dessa verksamheter i bolagsform av dels ekonomiska, dels organisatoriska skäl. Den verksamhet som bedrivs i bolagsform är sådan verksamhet som är konkurrensutsatt och drivs på affärsmässiga grunder. Bolagens styrelser är politiskt tillsatta.

## 2.3 Viktiga förhållanden för resultat och ekonomisk ställning

För 2025 redovisar kommunkoncernen ett underskott på 16 790 tkr, utfallet avviker i förhållande till tidigare prognoser. Tidigare prognoser har adresserat ett underskott men underskottet blev betydligt högre än vad man trott. Malåbostaden och kommunen gör ett underskott medan Malå Energi- och Industri gör ett litet överskott.

### Skatteunderlagsprognos från Sveriges kommuner och regioner (SKR)

En stor upprevidering har gjorts för BNP 2025 med anledning av, dels ett överraskande starkt utfall för årets tredje kvartal, dels upprevideringar av BNP under det första halvåret. Att BNP 2025 och 2026 når högre än i föregående prognos innebär att en större del av den beräknade uppgången fram till 2029 tas i anspråk tidigare. Nedrevideringar av BNP-tillväxten från och med 2027 följer därav. Trots en signifikant upprevidering för BNP-tillväxten 2025 har prognosen för antalet arbetade timmar istället nedjusterats något. Antalet sysselsatta 2025 - 2026 har ökat jämfört med föregående prognos.

Enligt SKR:s bedömning beräknas tillväxten för både BNP och sysselsättningen i Sverige nästa år bli klart högre än på flera år. Såväl hushållens konsumtion som investeringarna utgör viktiga drivkrafter för en inhemskt driven uppgång för BNP-tillväxten. En stark ökning av de reala disponibla inkomsterna bäddar för en återhämtning av konsumtionen kommande år. Fortfarande kvarstår dock betydande geopolitiska spänningar liksom osäkra förutsättningar för global handel som riskfaktorer i prognosen.

Efter två års minskning av antalet arbetade timmar väntas nästa år en stark ökning. Den konjunkturella förstärkning som nu har inletts antas fortgå också efter 2026 och en period av stigande sysselsättning väntas därför. Detta innebär starkare tillväxt för lönesumman kommande år än 2024 - 2025. Skatteunderlaget beräknas växa med 4,3 procent per år i genomsnitt 2026 - 2029. Trots svag skatteunderlagstillväxt i år är den ovanligt stor i förhållande till kommunsektorns sammanvägda prisutveckling.

Skatteunderlaget ökar med 3,6 procent 2025 och 4,3 procent 2026. Noteringen för 2025 ligger därmed långt under det historiska genomsnittet (4,2 procent), sett ur ett tioårsperspektiv, och för 2026 ligger den något över genomsnittet.

SKR ser att en uppväxling av skatteunderlaget 2026 hänger ihop med att antalet arbetade timmar driver upp tillväxten i lönesumman. Det är en utveckling som håller i sig resten av beräkningsperioden, 2026 - 2029, vilket är en kontrast till 2024 - 2025 då arbetade timmar bidrog negativt till skatteunderlagets tillväxt. SKR kan visserligen se ett rejält BNP-lyft redan 2025 men det är först från och med 2026 som BNP-tillväxten ger en rejäl skjuts till skatteunderlaget. Det beror på att det då är den inhemska efterfrågan som tar fart, vilket gradvis ökar behovet av arbetskraft.

#### *Slutavräkning 2024*

Regeringen fastställde uppräkningsfaktorerna för 2023 och 2024 till 4,7 procent respektive 3,3 procent.

Det slutliga beskattningsunderlaget visar ett utfall på 3,5 procent 2024 vilket innebär att slutavräkningen 2024 beräknas till 178 kronor per invånare och därmed uppstår en negativ korrigeringspost på -8 kr per invånare den 1 november 2023.

#### *Prognos slutavräkning 2025*

Regeringens fastställda uppräkningsfaktorer för 2024 är faktorn 3,4 procent och för 2025 4,5 procent. SKR:s prognos är något lägre för 2025 vilket innebär en negativ slutavräkning -319 kronor per invånare.

Befolkningsutvecklingen i kommunen samt inkomstutvecklingen i riket är avgörande faktorer för hur skatteintäkter och statsbidrag utvecklas. Kommunens möjligheter att påverka dessa är främst kopplade till den egna befolkningsutvecklingen och de kommunala skatteintäkterna. Den största intäktskällan är skatteintäkterna, vilka baseras på den kommunala skattesatsen på 23,35. Skattesatsen är bland de högsta både i Västerbottens län och i landet som helhet.

Per den 1 november 2024 uppgick kommunens befolkning till 2 959 personer, vilket ligger till grund för beräkningen av skatteintäkter och statsbidrag för 2025. Prognosen visar att befolkningen förväntas fortsätta minska, vilket innebär att kommunens andel av rikets totala befolkning sjunker. Denna utveckling påverkar det totala skatteunderlaget negativt. Samtidigt har kommunen en relativt god skattekraft, då invånarnas inkomster ligger på en hög nivå, vilket bidrar positivt till ekonomin.

#### *Omvärldsrisker*

År 2025 har präglats av stor oro i omvärlden, inte minst med anledning av USA:s tullkrig. Trots denna betydande störning har omvärldskonjunkturen visat sig motståndskraftig hittills. Ovissheten kring handelspolitiken är ännu förhöjd, även om den har avtagit markant sedan den stora turbulensen före sommaren. Kraftigt höjda amerikanska importtullar gentemot omvärlden är nu en realitet.

BNP-utfallet för tredje kvartalet kom in högre än förväntat, med starka ökning för

investeringar, export och hushållens konsumtion. Även tidigare kvartals BNP-tillväxt reviderades upp. Konjunktoren befinner sig således redan i en återhämtningsfas och stegen mot att lämna lågkonjunktoren går snabbare än vi tidigare trott. Den geopolitiska osäkerhet som är förknippad med tullar och den amerikanska utrikespolitiken har delvis fallit tillbaka.

För 2025 ser vi en svag skatteunderlagstillväxt, där arbetade timmar bidrog negativt till skatteunderlagets tillväxt. Dock efter två år med mycket höga prisökningar, främst orsakad av höga uppräknings av avtalspensionerna, innebär 2025 en helt annan situation. Priserna ser ut att minska något i år vilket får till följd att den svaga skatteunderlagstillväxten i reala termer innebär en mycket stark ökning.

## Arbetsmarknad

Under det senaste året har den pågående lågkonjunktoren fortsatt att sätta spår på svensk arbetsmarknad. För årets sista kvartal kan dock en ljusning skymtas. Antalet inskrivna arbetslösa minskade från i genomsnitt 368 000 under det fjärde kvartalet 2024 till 357 000 under samma kvartal 2025. Den relativa arbetslöshetsnivån har också minskat under perioden, från 7,0 procent till 6,8 procent.

En bred nedgång kan ses i hela landet, där samtliga län utom Västerbotten har haft en minskning av den relativa arbetslösheten. Arbetsmarknaden i Västerbotten och framförallt i Skellefteå är fortsatt påverkad av omfattande varsel, uppsägningar och konkurs inom batteritillverkningen. Arbetslösheten i Västerbotten ökade från 4,4 procent i december 2024 till 4,8 procent i december 2025. Västerbotten ligger dock under rikssnittet som är 6,8 %. Malå följer trenden och ökar arbetslösheten med 0,6 procentenheter jämfört med samma period föregående år. För 2025 hamnar arbetslösheten i Malå kommun på 4,8 procent.

Under 2026 förväntas en stark uppgång för svensk BNP, efter flera år av svag tillväxt. Antalet arbetade timmar vänder upp 2026, vilket beräknas bli det första av flera år med stark timtillväxt. Återhämtningen för sysselsättningen gynnar löneinkomsterna kommande år och särskilt 2026 ökar skatteunderlaget i snabb takt.

## Befolkning

	2025	2024	2023	2022	2021
<b>Befolkning 1 januari</b>	<b>2 962</b>	<b>2 990</b>	<b>3 033</b>	<b>3 024</b>	<b>3 034</b>
varav 1 - 5 år	136	148	149	158	160
varav 6 -12 år	228	238	240	251	239
varav 7 - 15 år	317	316	322	314	301
varav 16 - 18 år	94	100	95	102	101
varav 65 - 79 år	615	621	636	637	627
varav 80 - 89 år	228	204	201	192	200
varav 90 år och äldre	45	49	47	41	36
<b>Befolkning 31 december</b>	<b>2 902</b>	<b>2 962</b>	<b>2 990</b>	<b>3 033</b>	<b>3 024</b>
Befolkningsförändring under året	-25	-28	-43	-1	10
Antal födda barn under året	15	17	31	20	32
Antal döda under året	38	53	39	46	39
Antal inflyttade under året	107	145	124	152	134
Antal utflyttade under året	140	137	162	135	121

Folkmängd i Malå vid sista december 2025 var 2 902 personer, vilket är 60 personer färre än vid sista december 2024. Av Västerbottens 15 kommuner är Malå en av 10 kommuner som minskar i befolkning. I kommunerna Lycksele, Nordmaling, Sorsele, Umeå och Vännäs har befolkningen ökat under 2025. Malå kommun är 6:e minsta kommun i Sverige.

Till skillnad från föregående år så har in- och utflyttning minskat. Inflyttning har minskat med 120 personer och utflyttning har minskat med 98 personer. För 2024 var flyttnettot positivt (8 personer) men för 2025 är flyttnettot negativt (-19 personer). Om värdet är negativ innebär det att fler personer flyttat ut ur ett område än in.

Fördelningen över var utflyttningen skett under 2025 ser ut enligt följande: 66 % till egna länet, 34 % till övriga Sverige och 0 % till utlandet.

I Västerbottens län har befolkningen minskat med 543 personer och länet har ett negativt flyttnetto med -381 personer.

Vid slutet av 2025 var 10 605 500 personer folkbokförda i Sverige. Under året ökade befolkningen med 17 800 personer. Folkökningen förklaras både av att fler invandrade än utvandrade och att det föddes fler än vad som avled under året. Under 2025 föddes 97 500 barn, vilket var det lägsta antalet födda på 23 år.

### Verksamhetsrisker

Kommunstyrelsens verksamheter har fortsatt stora svårigheter att rekrytera personal och hitta rätt kompetens. Om tjänster inte kan tillsättas riskerar verksamheten att inte upprätthållas på önskad nivå. Samtidigt har kommunernas uppdrag blivit mer omfattande och komplext, med ökade krav på dokumentation, uppföljning, styrning och tillsyn samt nya lagkrav inom digitalisering och informationssäkerhet. Beredskap och krishantering är numera en integrerad del av verksamheten, vilket ställer högre krav på kvalitet, tillgänglighet och säkerhet.

Den totala sjukfrånvaron i kommunen uppgår till 8,41 procent, en marginell ökning jämfört med tidigare mätning. Kommunstyrelsen har lägre sjukfrånvaro än socialnämnden och utbildningsnämnden, men inom tekniska enheten är frånvaron hög, främst på grund av långtids-sjukskrivningar.

Miljö- och byggnämnden har haft hög sjukfrånvaro bland nyckelpersoner samt vakanser, vilket lett till ökad arbetsbelastning och sämre måluppfyllelse. Räddningstjänsten har arbetat systematiskt med investeringar och underhåll för att minimera driftavvikelser. Bemanningen har förbättrats något, med färre vakanser än föregående år och pågående rekryteringar inför 2026.

Inom utbildningsnämnden finns rekryteringssvårigheter i alla verksamheter. Antalet sökande är lågt och det är ovanligt med legitimerade lärare bland de sökande. Trots detta är behörighetsnivån relativt hög, vilket främst beror på låg personalomsättning, särskilt inom grundskolan, samt att vissa tjänster inte återbesätts. Verksamheterna är dock sårbara eftersom de ofta är beroende av enskilda funktioner eller individer, exempelvis en ämneslärare. I kombination med hög sjukfrånvaro innebär detta en betydande risk.

Minskande barn- och elevkullar försvårar planering, bemanning och organisation inom utbildningsverksamheten. Inför 2026 beräknas måltidskostnaderna öka med 1,5 mkr, vilket kan innebära konsekvenser för personalkostnaderna.

### Finansiella risker

Den av fullmäktige beslutade finanspolicyn innehåller riktlinjer och regler i form av riskmandat och limiter för finansverksamheten i den kommunala koncernen och kommunen. Den kommunala koncernen och kommunen är exponerad för framför allt följande finansiella risker: ränterisker, finansieringsrisker, valutarisker samt marknadsvärdesrisk i finansiella placeringar.

## Finansierings- och likviditetsrisker

### Upplåning

För att begränsa risken att kommunkoncernen inte kan erhålla likvida medel i rätt tid gäller följande.

- Den genomsnittliga återstående löptiden av utestående lån får inte understiga 2,5 år. Samtliga lån måste dock kunna återbetalas inom 10 år, utan extra kostnader.
- Intervall mellan 20 - 25 procent av lånestocken får förfalla till betalning inom en rullande 12-månadersperiod.
- Vid upplåning ska hänsyn tas till att finansiering bör ske via flera kreditinstitut och eller att kreditinstitutet på annat i sin tur spridit sina risker på ett tillförlitligt sätt.

### Placering

Likviditetsriskerna begränsas genom val av placeringsformer/värdepapper som vid var tidpunkt kan disponeras/säljas.

Tillåtna motparter och den maximala placeringen för dessa är reglerade nedan.

Tillåtna placeringar	Löptid	Andel av den totala placeringsportföljen
Placeringar för vilka svenska staten, svensk kommun eller därmed jämställd myndighet	Obegränsat	Obegränsat
Placeringar i säkerställda bostadsobligationer	3 år	50 %
Placeringar i värdepapper utställda av följande institut: SBAB, Swedbank Hypotek, SEB Bolån, Handelsbanken Hypotek, Nordea Bolån	1 år	20 %
Placeringar i värdepapper utställda av svenska banker	1 år	20 %
Placeringar i direktägda värdepapper i företagscertifikat med lägst rating om P-2, A-2 eller K1	3 mån	20 %
Fondplaceringar innehållande ett stort antal företagscertifikat och/eller räntepapper/penningsmarknadsinstrument utgivna av kommun, stat eller landsting. Sammantaget ska sådana placeringar (i t ex fond) ha mycket låg risk	Tills vidare, kortare likviditeter	Obegränsat

Förvärv och avyttring av värdepapper får ske genom svenska banker och av Finansinspektionen godkända fondkommissionärer samt av Kommuninvest i Sverige AB.

Per 2025-12-31 ligger den genomsnittliga kapitalbindningstiden för utestående lån på 2,4 år, vilket är en ökning från föregående på (1,94 år) och beror på att kommunen medvetet omsatt lån till längre löptider för att i högre grad uppfylla finanspolicyn. Samtliga lån har en kapitalbindning kortare än 10 år. 24 % av lånestocken förfaller inom 1 år, vilket är inom finanspolicyns regelverk.

Kommunens samtliga lån ligger hos Kommuninvest, vilka själva arbetar för att sprida sina risker på ett tillförlitligt sätt.

### Valutarisker

Kommunen ska inte ta några valutarisker vid nyupplåning eller placering av likviditet. Sker nyupplåning i utländsk valuta ska risken försäkras bort omedelbart med användande av försäkringsinstrument såsom ränteoption, valutaoption, valutatermin, räntetermin, valutaswap och/eller ränteswap.

Befintliga lån i utländsk valuta ska kurssäkras eller lösas om valutakurserna blir tillräckligt gynnsamma. Kommunstyrelsen fastställer riktlinjer för sådana åtgärder.

Vid placering av likviditet får endast placeringar i svensk valuta förekomma.

I dagsläget har kommunen endast upplåningar och placeringar i svensk valuta.

## Ränte- och kursrisker

### Upplåning

Med ränterisk avses risken för att en förändring av det allmänna ränteläget påverkar kommunens räntekostnader i negativ riktning.

För att begränsa ränterisken ska lånestocken utformas enligt följande.

- Den genomsnittliga räntebindningstiden bör vara minst två år och högst fyra år. Omständigheter kring exempelvis låga räntor eller andra avseenden kan ge undantag för denna grundregel, då det går att påvisa att effekten är mer förmånlig.
- Lånen ska spridas på olika räntebindningsperioder så att minst 10 procent och högst 30 procent räntejusteras varje rullande 12-månadersperiod.
- Kommunen ska eftersträva att binda lånen till en fast ränta. 80 procent av lånestocken bör ha en längre räntebindningstid än sex månader. Vid förmånligare omständigheter såsom låg ränta eller andra förhållanden som gör att kostnaderna blir lägre för kommunen kan andelen rörlig ränta vara högre än grundregeln.
- Räntebindningstiden för enskilda lån får ej överstiga 10 år.

### Placering

Ränte- och kursriskerna begränsas genom iakttagande av följande restriktioner

- Placering i aktier, andelar eller strukturerade lån (t ex aktieindexlån) utan kapitalgaranti får inte ske.
- Löptidsbegränsningar enligt tabellen ovan.

Kommunfullmäktige kan fastställa att viss del av likviditeten ska användas för långfristiga ändamål och därför ska placeras enligt delvis annorlunda regler än vad som gäller för andra likvida medel. För närvarande har särskilda riktlinjer fastställts för placering av pensionsmedel.

Frånsett de angivna särskilda reglerna ska exakt samma grundprinciper som lagts fast för "vanliga" placeringar gälla.

- Den långsiktiga avkastningen ska vara högre än den genomsnittliga ränta som kommunen får betala vid extern kapitalanskaffning.
- Riktlinjerna för placering i tabellen ovan utökas med följande.

Tillåtna placeringar	Löptid	Andel
Aktiefonder förvaltade av svenska fondbolag som är godkända av Finansinspektionen. Svenska aktier noterade på Large Cap på Stockholmsbörsen Nasdaq OMX	-	20 %
Aktieindexbaserade obligationer med kapitalgaranti	-	20 %

Dock med begränsningen att aktier hänförliga till ett företag eller företag i samma koncern får uppgå till högst 10 % av den totala aktieportföljen. I aktieportföljen ska inte ingå aktieindexoption eller annat derivatinstrument. Med aktiefonder menas fondbolag under Finansinspektionens tillsyn.

Per 2024-12-31 är kommunens genomsnittliga räntebindningstid 2,15 år för samtliga lån och 2,18 år för de fasta lånen. Under de kommande 12-månadersperioderna räntejusteras som minst 14 % och som högst 24 % årligen.

Vad gäller den långfristiga placeringen av pensionsmedel är de i dagsläget placerade i en kort och en medellång ränteobligationsfond. Utveckling det senaste året ligger på 2,92 % respektive 2,73 %, båda överstiger alltså kommunens genomsnittliga låneränta på 2,55 % för 2025.

## Pensionsförpliktelser

### Total pensionsförpliktelse

<b>Pensionsförpliktelser, belopp i KKR</b>	<b>2025-12-31</b>
Total pensionsförpliktelse i balansräkningen	
a.) Avsättning inkl särskild löneskatt	15 998
b.) Ansvarsförbindelse inkl särskild löneskatt	89 467
<b>Pensionsförpliktelse som tryggats i pensionsförsäkring*</b>	
a.) Intjänade from 1998, pensionsavsättning	15 309
b.) Intjänade före 1998, ansvarsförbindelsen	
<b>Summa pensionsförpliktelser (inkl. försäkring)</b>	<b>120 775</b>

## 2.4 Händelser av väsentlig betydelse

Under våren 2025 tillträdde ny kommunchef och hade även rollen som skolchef fram till hösten då ny skolchef tillträdde.

Räddningstjänsten ingick ett samverkansavtal med Arvidsjaurs kommun gällande räddningschef samt brandinspektör på förebyggande tillsyn. Samverkan inleddes den 1 mars under 2025.

Under perioden då kommunchefen även hade uppdraget som skolchef fick rektorer och administrativ personal ta ett utökat ansvar. Inför läsåret 2025/2026 genomfördes besparingar inom grundskolan, vilket skapade viss oro och medförde förändringar i verksamheten. Förändringarna har dock hanterats på ett bra sätt.

Byggnationen av nytt tillagningskök har pågått under året och färdigställs i början av januari 2026. Stora kostnader i samband med investeringen har medfört ökat tryck på likviditeten.

Under 2025 inledde Malåbostaden AB projektering av ombyggnation av särskilda boendet Miklagård. Projektet förväntas starta under 2026. Bidraget om 22,5 mnkr från Kammarkollegiet har använts till projekteringskostnader.

## 2.5 Styrning och uppföljning av den kommunala verksamheten

I följande text beskrivs vision och målstyrning, hur budgetmodellen fungerar i stora drag samt principer för intern kontroll.

En styrmodell beskriver hur kommunen och dess verksamheter leds och styrs. Syftet med en styrmodell är att ange den politiska viljeinriktningen, att skattepengarna hanteras på bästa tänkbara sätt, att visionen och målen uppnås samt att god ekonomisk hushållning säkerställs. Det ska finnas ett samband mellan de resurser som används, den verksamhet som bedrivs och de resultat som önskas uppnås.

Styrmodellens syfte är att bidra till att skapa en helhetsbild och en röd tråd från visionen *"Malå med allt så nära - en välkomnande och trygg kommun där utveckling sker"* till det dagliga arbetet i verksamheterna. Organisationer styrs inte bara av modeller och dokument utan påverkas även av organisationskultur, värderingar och attityder.

Styrning och uppföljning sker genom ett antal olika moment. I dokumentet "styrprinciper för budget- och uppföljningsprocessen" framgår hur arbetsgången är gällande budget, mål och rapporter.

Budgetprocessen startar i januari året innan budgetåret där respektive nämnd och bolag presenterar sina bokslut. Därefter arbetar budgetberedningen med budgetförutsättningar för nästkommande budgetår. Detta leder till att politiska prioriteringar och verksamheternas behov klargörs och bearbetas i budgetberedningen för att senare gå till kommunstyrelsen/kommunfullmäktige för beslut.

Målen fastställs under hösten utifrån de mål kommunfullmäktige har satt.

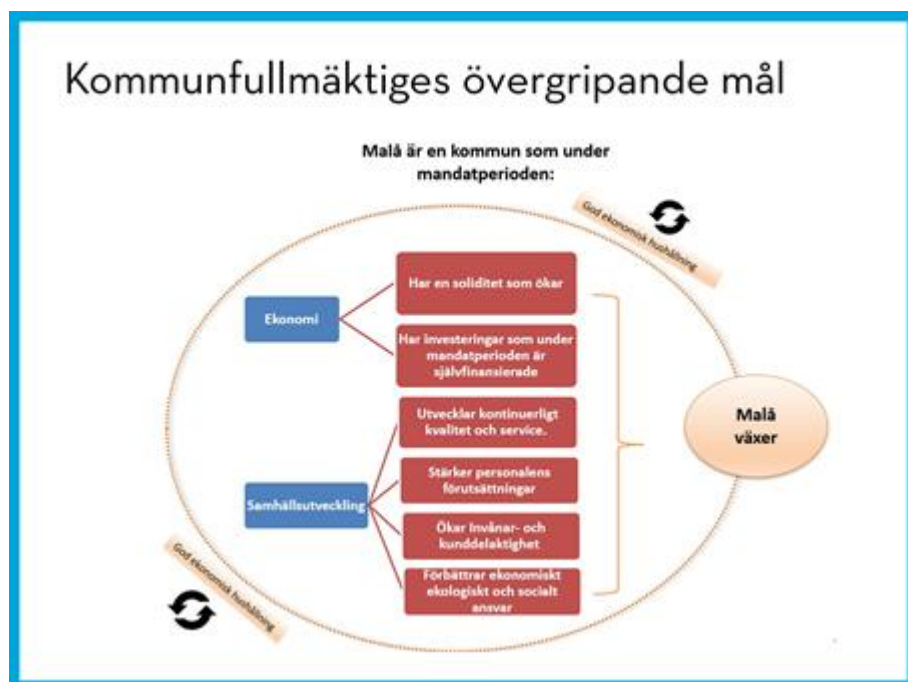
Respektive styrelse/nämnd fastställer sin internkontrollplan utifrån reglementet för internkontroll. Internkontrollplanen följs upp året efter i kommunstyrelsen/kommunfullmäktige.

Kommunpolitiker är uppdragsgivare. Det är de förtroendevalda i Malå kommunfullmäktige, kommunstyrelse, nämnder och bolag som är ytterst ansvariga för hela den kommunala verksamheten. De förtroendevalda bestämmer i frågor om ekonomi och kvalitet samt beslutar om reglementen, förordningar, policy och strategier. De styr kommunen genom att ge uppdrag, sätta upp mål samt ge resurser till de olika verksamheterna ur kommunens totala budget.

Kommunanställda är verkställande. Det är de anställda; tjänstepersoner, medarbetare och chefer som i praktiken genomför det dagliga arbetet. De hanterar frågor om ekonomi, kvalitet, planering och arbetsledning. De anställda ansvarar även för att ta fram underlag för politiska beslut, följa upp verksamheten och redovisa tillbaka detta till uppdragsgivarna - de förtroendevalda.

## 2.6 God ekonomisk hushållning och ekonomisk ställning





Enligt kommunallagen ska kommuner verksamheter bedrivas enligt god ekonomisk hushållning. Kommunen ska upprätta riktlinjer för god ekonomisk hushållning samt fastställa och utvärdera finansiella och verksamhetsmål för god ekonomisk hushållning. Den övergripande bilden som beskriver vart Malå kommun är på väg kan sammanfattas som följer, och måluttrycken bör utläsas som: **"Malå kommun är en kommun som under mandatperioden Har, Utvecklar, Stärker, Ökar och Förbättrar sin position inom Ekonomi och Samhällsutveckling"** med ambitionen att Malå växer.



## Uppföljning av mål

I detta avsnitt följer redovisningen av arbetet med målstyrning. En bedömning om respektive mål uppnått (grön), delvis uppnått (gul) eller ej uppnått (röd).

Bedömning görs enligt nedan:

-  Grönt = Minst 80% av mätetalen är gröna
-  Gult = Mer än 60% av mätetalen som är gröna eller gula.
-  Rött = Mindre än 60% av mätetalen som gröna eller gula
-  Ingen data (-), bedöms ej uppnått (Röd)

## Mål och måluppfyllelse

Malå kommuns vision lyder: *Malå med allt så nära – en välkomnande och trygg kommun där utveckling sker.*

Målområde: Ekonomi



### Kommentar

Tre av fyra nämnder gör ett överskott, endast socialnämnden har ett negativt resultat. Det innebär att målet når 75 % och får en GUL bedömning. Socialnämndens stora underskott leder till att kommunen som helhet redovisar ett negativt resultat.

Kommunfullmäktiges mål: Har en soliditet som ökar



Såväl kommunens som koncernens soliditet har haft en positiv utveckling de senaste åren, men trenden bryts 2025 då **kommunen** gör ett kraftigt negativt resultat. Soliditeten ligger fortsatt på en betydligt lägre nivå än för rikssnittet, som för kommuner ligger på ca 40 % exklusive pensionsförpliktelser och ca 30 % inklusive pensionsförpliktelser. Den låga soliditeten beror främst på negativa resultat under delar av 2010-talet samt i år.

Kommunfullmäktiges mål: Har investeringar som under budget och planperioden är självfinansierande

Utrymmet för självfinansiering av investering utgörs av summan av årets resultat och årets avskrivningar. Investeringar som är av strukturell karaktär och/eller tillhör taxeverksamheter undantas från målet.



Målet resulterar i en RÖD bedömning eftersom periodens resultat är negativt och överstiger årets avskrivningar är självfinansieringsgraden negativ.

Målområde: Samhällsutveckling



### Kommentar

Inom perspektivet samhällsutveckling så är 80 % av mätetalen gula eller gröna. Summeringen av gröna, gula och röda mätetal resulterar i en bedömning på GUL. Motsvarande siffra för 2024 var 71 % vilket innebär en förbättrad måluppfyllelse inom området samhällsutveckling.

## Kommunfullmäktiges mål: Utvecklar kontinuerligt kvalitet och service



75,8 % av mätetalen är gula eller gröna. Summeringen av gröna, gula och röda mätetal resulterar i en bedömning på GUL nivå. Motsvarande siffra för 2024 var 60 % vilket innebär en förbättrad måluppfyllelse.

Positivt är att trivsel hos barn och elever visar på goda resultat. Elevernas kunskapsresultat är fortfarande en utmaning även om en viss positiv trend kan skönjas. Det finns betydande utmaningar med gymnasieelevernas resultat. Arbetet med att följa upp och analysera dessa elever resultat måste intensifieras.

Inom hemtjänsten placerar sig Malå bland de främsta i landet när det gäller brukarnöjdhet, enligt siffror från Kolada. Samtidigt visar resultaten för särskilt boende på en av de lägsta nivåerna nationellt. Detta resultat behöver tas på stort allvar och hanteras genom en systematisk dialog med både brukare och anhöriga för att förstå orsakerna bakom det låga utfallet och identifiera nödvändiga förbättringsåtgärder. Inom individ- och familjeomsorgen saknas rapporterade nöjdhetssiffror för året, vilket innebär att området inte kan följas upp eller jämföras med motsvarande verksamheter i andra kommuner.

Miljö- och byggnämnden har arbetat för att öka tillgängligheten bland annat genom att öka antalet e-tjänster från 10 till 19. Kundnöjdhetsmätningen gav klart godkänd betyg.

Utvecklings- och arbetsmarknadsenheten har med gott resultat arbetat med information och marknadsföring till föreningar för att öka andelen bygdemedel som nyttjas. Exempel på aktiviteter för att förbättra måluppfyllelsen avseende företagsklimatet är arbetet med att starta upp ett näringslivsråd, utökad samverkan mellan näringsliv och skola samt företagsbesök av tjänstemän och förtroendevalda. Tekniska enheten har satsat på ökad och förändrad information vilket också förbättrat mätetalens resultat. För att nå fler målgrupper har återkommande information publicerats stående i kommunens nyhetsbrev. Kulturskolan har lyckats bra med att behålla eleverna mellan åk 6 och 7. Kontaktcenter löser ca 10 % fler ärenden vid första kontaktilfället än man kunde göra vid senaste delårsrapporten. Bredbandsutbyggnaden fortsätter stadigt och vi täcker nu 88 % av invånarna. Det som avviker i negativ riktning är flyttnettot på minus 34 individer.

## Kommunfullmäktiges mål: Stärker personalens förutsättningar



84 % av mätetalen är gula eller gröna. Summeringen av gröna, gula och röda mätetal resulterar i en bedömning på GUL nivå. Motsvarande siffra för 2024 var 70 % vilket innebär en förbättrad måluppfyllelse.

Under året fattade kommunens ledningsgrupp beslutet att ersätta den tidigare medarbetarenkäten med en ny. Enkäten besvarades av medarbetarna för första gången under november. Eftersom det är första gången enkäten genomförs i nuvarande format så finns det ingen möjlighet att jämföra med tidigare medarbetarenkäter. Detta är kan tidigast ske under våren 2026. Kommande år kommer enkäten att genomföras två gånger per år för att vi ska löpande kunna följa upp dessa mätetal samt sätta in relevanta åtgärder vid behov. Sjuktalet 8,41 avser all personal i Malå kommun inklusive samtliga nämnder. Dock är sjuktalet för kommunstyrelsen klart lägre än inom sociala avdelningen och utbildningsavdelningen, vilket också följer normen för övriga riket.

Ledningsgruppen avser fortsätta och utöka insatserna för att minska sjukfrånvaron samt attraktiviteten som arbetsgivare ytterligare. En del i detta är att lägga en bra grund för cheferna att kunna utföra sitt uppdrag inom området. Det är viktigt med ett systematiskt arbetssätt och tydliga rutiner för arbetet. Av den anledningen har HR-enheten under 2025 lagt ner mycket

arbete på att uppdatera, förbättra och förenkla befintliga rutiner, policys och processer direkt kopplade till arbetsmiljöområdet. Ny och digital process för rehabilitering, korttidsfrånvaro och långtidsfrånvaro har tagits fram och finns nu integrerad i personalsystemet. Nya lönekriterier samt stöd till medarbetarsamtal och lönesamtal har utarbetats. Ny arbetsmiljöpolicy samt arbetsmiljöhandbok har tagits fram och kommer att fastställas under 2026. Ett nytt friskvårdspaket som innehåller friskvårdspeng, friskvårdstimme samt gemensamma aktiviteter som ex vis möjlighet till motionssim har lanserats under året.

Kommunfullmäktiges mål: Ökar invånar- och kunddelaktighet



82 % av mätetalen är gula eller gröna. Summeringen av gröna, gula och röda mätetal resulterar i en bedömning på GUL nivå. Motsvarande siffra för 2024 var 86 % vilket innebär en försämrad måluppfyllelse.

Det pågår en hel del aktiviteter för att öka delaktigheten. Samiskt samråd, folkhälsorådet, seniorcafé, rådet för äldre och personer med funktionsvariationer, referensgruppen för Malå kulturskola, Kulturcrew och medborgardialoger är exempel på levande och aktiva forum med syfte att skapa engagemang, feedback och samverka med invånare. Gällande andel nöjda kunder angående kommunens information om avfall och återvinning så har nöjdheten ökat.

På skolan är det dock tydligt att eleverna är mindre nöjda med inflytande och delaktighet än vårdnadshavarna. Vi behöver bli tydligare med barn och elever inom vilka områden de kan få och ges möjlighet till inflytande och delaktighet och på vilket sätt.

Kommunfullmäktiges mål: Förbättrar ekonomiskt, ekologiskt och socialt ansvar



81 % av mätetalen är gula eller gröna. Summeringen av gröna, gula och röda mätetal resulterar i en bedömning på GUL nivå. Motsvarande siffra för 2024 var 89 %. Minskningen i måluppfyllelse beror på många nya mätetal har tillkommit under 2025.

Utbildningsnämndens verksamheter jobbar medvetet med att minska klimatpåverkan och matsvinn. Viktigaste insatsen är utbildning och personalnärvaro i matsalen. Nytt kök och ny matsal påverkar möjligheterna positivt. I de allra flesta fall finns goda möjligheter till arbete eller studier för ungdomar. Stora utmaningar finns för ungdomar som hoppar av gymnasiet eller som slutför utbildningen utan gymnasiebetyg. Det finns också en grupp ungdomar med ohälsa där det kan vara svårt att få till relevanta alternativ inom arbete eller studier. Ett gott samarbete finns mellan kommunens enheter för att arbeta med ungdomar men önskvärt vore ännu bättre samarbete med Arbetsförmedlingen. OB-verksamheten fortsätter och erbjuder bra möjligheter till omsorg under alternativa tider.

Vi har under året lyckats väl med social inkludering. Andelen i målgruppen som deltar i arbetsmarknadsprogram är hög och en framgångsfaktor är samarbetet mellan arbetsmarknadsenheten och den sociala avdelningen. Arbetet med att säkerställa att personer som uppstår ekonomiskt bistånd erbjuds en meningsfull sysselsättning har fortsatt under 2025. Det har funnits goda samarbeten både internt och med Arbetsförmedlingen för att stödja personer i att komma vidare till aktivitet eller andra insatser som stärker deras möjligheter till självförsörjning.

Tekniska enheten har genomfört ett antal energieffektiviserande åtgärder. Under 2025 har man bytt till led-armaturer på ridhus och ishall (fortsätter under 2026) samt i stora delar av A-huset på Nilaskolan. Vidare har man bytt ut två luftvärmepumpar i ishallen till pumpar med bättre verkningsgrad. Vi vet att det kommer ett nytt EU-direktiv gällande energieffektivisering

som kommer att ställa krav på oss att vi på ett mer strategiskt sätt tar oss an utmaningen att energieffektivisera verksamheterna. Detta kan komma att kräva kostsamma investeringar som i och för sig också kommer att minska driftskostnaderna. Sådana investeringar behöver planeras långsiktigt över flera år.

Många av de effektiviseringsåtgärder som pågått under året, med minskade driftskostnader som effekt, återfinns inom området digitalisering. Exempel på detta är införandet av en digital lösning för politisk administration, ökat antal autopay inbetalningar, införandet av nytt ekonomisystem, införandet av digitalt personalsystem, medarbetarenkät i egen regi, fler digitala processer inom löneadministrationen, fler e-tjänster med mera.

Galejan har lyckats öka antalet uppdrag mot externa aktörer, både inom offentlig och privat sektor. Gällande utveckling så har verksamheten i stor utsträckning lyckats landa extern projektfinansiering vilket under 2026 kommer att bidra till minskade kostnader.

### Utveckling av intäkter, kostnader och resultat

Koncernen	2025	2024	2023	2022	2021
Verksamhetens intäkter	158 880	165 245	138 017	155 865	174 044
- Förändring (%)	-3,9	19,7	-11,5	-10,4	58
<i>varav bidrag</i>	<i>47 863</i>	<i>62 885</i>	<i>38 857</i>	<i>30 151</i>	<i>32 862</i>
Verksamhetens kostnader	-412 539	-402 070	-406 137	-382 511	-363 820
- Förändring (%)	2,6	-1,0	6,2	10,5	19,4
<i>varav pensionskostnader</i>	<i>-19 426</i>	<i>-19 118</i>	<i>-20 682</i>	<i>-16 579</i>	<i>-18 247</i>
<i>varav avskrivningar</i>	<i>-15 848</i>	<i>-14 832</i>	<i>-35 505</i>	<i>-14 097</i>	<i>-17 695</i>
Skatteintäkter och statsbidrag	258 430	256 300	249 713	235 895	229 467
- Förändring (%)	0,8	2,6	5,9	2,8	1,8
<i>varav generella statsbidrag och utjämnning</i>	<i>84 755</i>	<i>90 231</i>	<i>81 091</i>	<i>74 918</i>	<i>77 019</i>
Finansnetto	-4 941	-3 606	-3 565	137	-1 435
- Förändring (%)	37	1,2	2 702	-109	2
Resultat	-16 212	907	9 192	10 923	15 753
- Förändring (%)	-1 887	-90	-6	-31	-10

Under 2024 mottog kommunen ett bidrag från Kammarkollegiet och Delegationen för kommunal ekonomi i balans om 22,5 mnkr som sedan betalades ut till det kommunala bolaget Malåbostaden AB samma år, som en del i finansieringen av om- och tillbyggnationen av Miklagård. Under 2025 har vi inte mottagit ett sådant bidrag och verksamhetens intäkter har därför minskat igen.

Den stora skillnaden i verksamhetens kostnader förklaras till största delen av det underskott som generats i socialnämnden under året. Det är också förklaringen till att kommunkonsernen totalt sett har ett minusresultat för året.

Som synes i tabellen ovan har utvecklingen av skatteintäkter och statsbidrag varit relativt stadig tidigare år, för att i år sjunka något. Förklaringen till detta beror inte på minskade skatteintäkter, utan främst på att kommunen under 2024 mottog ett generellt statsbidrag för befolkningsmässigt mindre kommuner om ca 2,4 mnkr - ett bidrag som inte återkommit 2025.

## Budgetföljsamhet

### Avvikelser från budgeterat resultat - kommunen

Avvikelser mot driftbudget	Budget	Utfall	Kommunen 2025
Verksamhetens intäkter	102 046	104 797	2 751
Verksamhetens kostnader inkl. avskrivningar	-361 049	-378 825	-17 776
Skatteintäkter och statsbidrag	258 504	258 430	-74
Finansnetto	-479	-1 284	-805
<b>Total avvikelse</b>	<b>-978</b>	<b>-16 882</b>	<b>-15 904</b>

### Förklaringar till budgetavvikelser

Budgetpost	Avvikelse	Förklaring
Kostnader äldreomsorg	-8 000	Inhyrd personal i äldreomsorgen under sommaren
Kostnader individ- och familjeomsorg	-6 900	Negativ avvikelse om nästan 7 mnkr för placeringar inom individ- och familjeomsorgen
Skatteintäkter	700	Högre skatteintäkter trots lägre invånarantal än budgeterat, tack vare högre medelskattkraft för riket
Generella statsbidrag	-750	Lägre intäkter från kostnadsutjämnningen och inkomstutjämnningen
Finansiella intäkter	1 300	Högre ränteintäkter än budgeterat, samt en realiserad vinst på finansiella omsättningstillgångar (fonder) som inte budgeterats för
Finansiella kostnader	-2 200	Högre räntekostnader på grund av att kommunen ökat sin lånestock för att finansiera nybyggnationen av Nilaköket

Höga kostnader inom socialnämnden för inhyrd personal under sommarsemestern, avvikelsen hamnade i slutändan på 5,5 mnkr på grund av en minskning av kostnader för ordinarie personal på 2,5 mnkr under samma period. Individ- och familjeomsorg har haft höga kostnader för placeringar.

Tack vare att vi har högre medelskattkraft för riket gör att vi får ökade skatteintäkter.

I och med att kommunen lånade för investeringen av nybyggnationen av skolköket ökade räntekostnaderna.

### Avvikelser från budgeterat resultat - bolagen

Avvikelser mot driftbudget	Malå Energi- och Industri AB 2025	Malåbostaden AB 2025
Verksamhetens intäkter	4 147	1 544
Verksamhetens kostnader inkl. avskrivningar	-4 067	-2 550
Finansnetto	-88	104
<b>Total avvikelse</b>	<b>-8</b>	<b>-902</b>

Malåbostadens budgetavvikelser beror främst på högre utfall för hyresintäkter än budgeterat, men också ej budgeterade kostnader som består bland annat av rivning av hus på Ortvägen och rivning del av särskilda boendet Miklagård men också ett återkrav från länsstyrelsen på ett investeringsstöd.

Malå Energi- och Industris budgetavvikelser beror till stor del på högre intäkter från hotellet, intäkt för ombyggnationen av räddningstjänstens lokaler samt återbetalning av elkostnader. Samtidigt har verksamheten haft högre kostnader än budgeterat, främst för reparationer, drift, skötsel och personal men även ej budgeterade kostnader för advokatkostnader och konsultarvoden. Däremot har elkostnaderna varit lägre än budgeterat.

#### Investeringar och deras finansiering

Koncernen	2025	2024	2023	2022	2021
Investeringar	68 276	51 681	41 614	33 531	20 311
- Förändring (%)	32	24,2	24,1	65,1	-14,1
Långfristig skuld	249 962	200 329	199 050	202 462	195 383
- Förändring	24,8	0,6	-1,7	3,4	12,9
Självfinansieringsgrad (%)	-0,4	72	-79	75	237

Koncernens investeringar har fortsatt ökat år från år. För kommunens del beror en stor del av ökningen under 2025 på den pågående nybyggnationen av skolköket, som avslutas under början av 2026. Detta är även anledningen till att den långfristiga skulden ökat så mycket, då byggnationen finansieras med lån i sin helhet. För Malåbostadens del beror ökningen till största del på det pågående bygget av det samordnade särskilda boendet vid Miklagård.

#### Förklaringar till budgetavvikelser för investeringar

Budgetpost	Avvikelse	Förklaring
Renovering räddningstjänstens lokaler	-1 600	Posten var inte budgeterad då tidigare överenskommelse var att investeringen skulle regleras genom hyreshöjning, men senare överenskommelse innebar att kommunen övertog investeringen.
Ny ÅVC	6 900	Investeringen har skjutits på framtiden
Gator och vägar	2 200	På grund av begränsade personella resurser har investeringar inte kunnat genomföras i planerad utsträckning
Nybyggnation skolkök	5 000	Projektet slutförs 2026 men beräknas hålla budget
Hållbart bredband	-2 700	Överskriden kommunal budget, men det väntas investeringsmedel för att möta denna kostnad. Fortsätter 2026.
Verksamhetssystem sociala avdelningen	-300	Projektet har blivit dyrare än förväntat.

#### Pensionsskuldens utveckling

Total pensionsskuld	2025	2024	2023	2022	2021
Pensionsförpliktelser, avsättning inkl. särskild löneskatt	15 998	15 885	16 834	16 085	25 473
Pensionsförpliktelser, ansvarsförbindelse inkl. särskild löneskatt	89 467	91 530	90 756	87 665	91 372

Total pensionsskuld	2025	2024	2023	2022	2021
Pensionsförpliktelse som tryggats i pensionsförsäkring	15 309	12 990	9 675	7 316	0
Total pensionsskuld	120 775	120 406	117 265	111 066	110 856
- Förändring (%)	0,3	2,7	5,6	-4,9	6,0

Pensionskostnaderna i Malå kommun blev högre 2025 än enligt föregående prognos. Det förklaras främst av högre kostnad för pensionsförsäkringar p g a nya löne- och anställningsuppgifter tillkommit för några anställda. Där tillkommer en ökad kostnad för pensionsavsättningar till följd av ändrade riktlinjer för samordning av ålderspension för förtroendevalda.

Kommunen har under slutet av 2022 löst in en del av FÅP Förmånsbestämd ålderspension, med motsvarande 10,5 mnkr exkl löneskatt. Avsättningar för pensioner har minskat med anledning av detta.

#### Prognos 2026

Jämfört med årsskiftesberäkningen 2024 ökar prognosen för pensionskostnaden 2026 med mellan 1 % och 3 % och minskar för 2027 med mellan 3 % och 7 %. För 2026 bidrar både högre prisbasbelopp och lägre inkomstbasbelopp till den högre kostnaden medan det för 2027 är den lägre ökningen av prisbasbeloppet som ger minskningen av kostnaden.

#### Soliditet

Soliditet	2025	2024	2023	2022	2021
Koncernen (%) (inkl. pensionsförpliktelser)	1,64	5,3	5,2	7,6	4,8
Kommunen (%) (inkl. pensionsförpliktelser)	-3,3	0,3	0,4	-1,1	-6,7
Koncernen (%) (exkl. pensionsförpliktelser)	20,16	26,7	26,9	27,9	27,3
Kommunen (%) (exkl. pensionsförpliktelser)	18,2	24,9	24,5	22,3	19,9

Såväl kommunens som koncernens soliditet har haft en positiv utveckling de senaste åren, men trenden bryts 2025 då **kommunen** gör ett kraftigt negativt resultat. Soliditeten ligger fortsatt på en betydligt lägre nivå än för rikssnittet, som för kommuner ligger på ca 40 % exklusive pensionsförpliktelser och ca 30 % inklusive pensionsförpliktelser. Den låga soliditeten beror främst på negativa resultat under delar av 2010-talet samt i år.

#### Känslighetsanalys

Effekt på koncernens intäkter	Förändring %	Effekt, mnkr
Skatteintäkter	1 %	1,7 mnkr
Generella statsbidrag och utjämning	1 %	0,9 mnkr
Bidrag från staten	1 %	0,5 mnkr
<b>Effekt på koncernens kostnader</b>		
Personalkostnader exkl. pensionskostnader	1 %	2,2 mnkr
Pensionskostnader	1 %	0,2 mnkr
Räntekostnader	1 %	0,1 mnkr

Störst effekt på kommunkoncernens intäkter har 1 procents förändring av skatteintäkterna, följd av förändringar i generella statsbidrag och utjämning samt bidrag från staten. På

kostnadssidan har en procents förändring störst effekt på personalkostnaderna exklusive pensionskostnaderna, därefter på pensionskostnaderna. En procents förändring av kommun-koncernens räntekostnader ger endast en liten effekt i form av ökade kostnader.

Under 2025 har Malå kommun mottagit ca 48 mnkr i statsbidrag, dessa har fördelat sig enligt följande. 48 % till kommunstyrelsen, 23 % till utbildningsnämnden, 28 % till socialnämnden och 1 % till miljö- och byggnämnden. Att notera är att bidragen till socialnämnden ökat från föregående år, både i reella tal och i andel av totala statsbidrag. Generellt för statsbidragen gäller kommunen, för majoriteten av dessa bidrag, har liten eller ingen möjlighet att anpassa verksamheten i samma omfattning som bidraget, när eller om statsbidraget försvinner. Detta skapar en sårbarhet och utgör också en svårighet i budgetering och planering av verksamheten, då bidragen annonseras och avannonseras med kort varsel, ofta efter att kommande års budget är satt.

## 2.7 Balanskravsresultat

Från och med 2013 fanns det i kommunallagen en möjlighet att under vissa förutsättningar reservera delar av ett positivt resultat i en resultatutjämningsreserv (RUR). Denna reserv kunde sedan användas för att utjämna intäkter över en konjunkturcykel, under förutsättning att årets resultat efter balanskravsjusteringar var negativt. RUR är frivillig att tillämpa, de kommuner och regioner som gör det måste besluta om hur reserven ska hanteras. Hur man avser att reservera och disponera medel till/från RUR ska framgå av de riktlinjer för god ekonomisk hushållning som fullmäktige fastställt.

Enligt kommunallagen innebär balanskravet att om ett negativt årsresultat uppstår i kommunen ska detta underskott återställas genom överskott inom en period av maximalt tre år.

Kriterierna är att kommunen ska återställa eventuella balanskravsunderskott samt ha ett resultat som motsvarar 2 % av skatter och bidrag, resultatet är justerat realisationsvinst vid försäljning (maskiner och inventarier). År 2023 är sista året som avsättning till RUR kunde göras. RUR har ersatts med resultatreserv (RER) 2024.

Vid ingången av 2025 fanns 30,6 mnkr i resultatutjämningsreserven. Årets resultat innehåller orealiserade vinster i värdepapper om ca 500 tkr, som justeras för i balanskravsutredningen. Då kommunen gör ett negativt resultat har resultatutjämningsreserven nyttjats under räkenskapsåret 2025.

Balanskravsutredning (tkr)	2025	2024	2023
Årets resultat enligt resultaträkningen	-16 881	272	8 711
- Samtliga realisationsvinster			
+ Realisationsvinster enligt undantagsmöjlighet			
+ Reaförluster enligt undantagsmöjlighet			
-/+ Orealiserade vinster och förluster i värdepapper	-543	-837	-815
-/+ Återföring av orealiserade vinster och förluster i värdepapper			
<b>Årets resultat efter balanskravsjusteringar</b>	<b>-17 424</b>	<b>-565</b>	<b>7 896</b>
- Reservering av medel till resultatreserv			
- Reservering av medel till resultatutjämningsreserv			-2 728
+ Användning av medel från resultatreserv			
+ Användning av medel från resultatutjämningsreserv	17 424	565	
<b>Årets balanskravsresultat</b>	<b>0</b>	<b>0</b>	<b>5 168</b>

	2025	2024	2023
<b>IB ackumulerade ej återställda negativa resultat</b>			
<b>Årets balanskravsresultat enligt balanskravsutredningen</b>	<b>0</b>	<b>0</b>	<b>5 168</b>
+Synnerliga skäl att inte återställa			
+Synnerliga skäl att återställa över längre tid			
<b>UB ackumulerade negativa resultat att återställa inom tre år</b>			
UB ackumulerade ej återställda negativa resultat			

## 2.8 Väsentliga personalförhållanden

Personalredovisningen innehåller information om hur många anställda som finns, sjukfrånvaro och jämställdhetsarbete etcetera.

**Antal anställda i Malå kommun den 31 december 2025: 398 personer, varav 301 kvinnor och 97 män.**

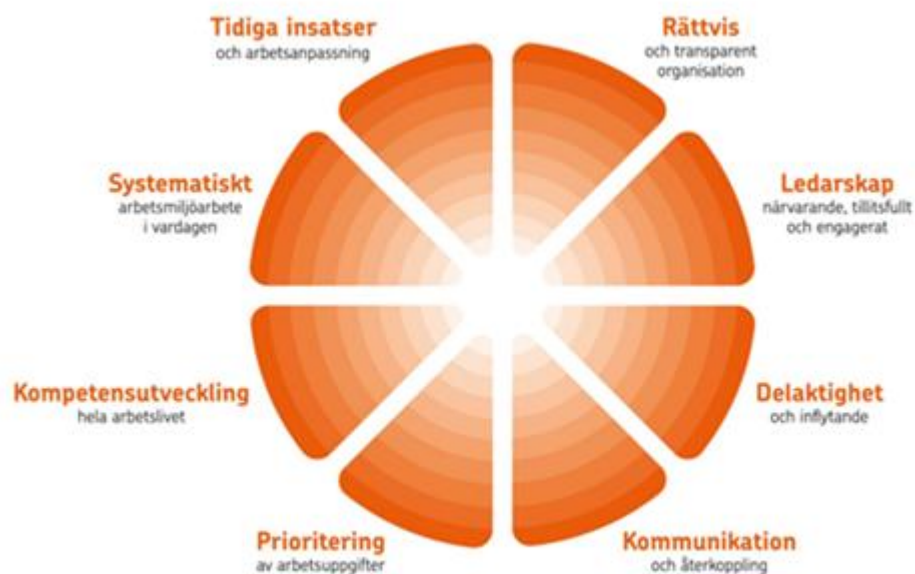
Malå kommuns personalpolicy antogs av kommunfullmäktige den 17 maj 2010 (§ 29). Personalpolicyn utgår från att goda anställningsvillkor skapar arbetsglädje, effektivitet och förutsättningar för kontinuerlig utveckling. Policyn ska främja medarbetarnas delaktighet, engagemang och ansvarstagande samt bidra till att Malå kommun uppfattas som en attraktiv arbetsgivare.

Syftet med personalpolicyn är att uppnå högsta möjliga måluppfyllelse i kommunens verksamheter samt att säkerställa att dessa utvecklas och förbättras i takt med förändringar i omvärlden. Detta bidrar i förlängningen till en hög servicegrad gentemot kommunens invånare och andra uppdragstagare.

Övergripande kan den totala sjukfrånvaron beskrivas som relativt stabil, men på en fortsatt hög nivå. En sammanställning av de senaste fem åren visar att sjukfrånvaron varit oförändrad och att den totala sjukfrånvaron överstiger 8 procent.

Från och med 2025 har nya rutiner och processer införts för uppföljning och hantering av både korttids- och långtidssjukfrånvaro. Genom tidig identifiering av orsaker till frånvaro ges arbetsgivaren möjlighet att snabbt vidta ändamålsenliga åtgärder. Dessa insatser syftar både till att minska korttidssjukfrånvaron och till att förebygga att sjukfrånvaro utvecklas till långvariga sjukskrivningar.

Det systematiska arbetsmiljöarbetet ska fortsättningsvis prioriteras, tillsammans med ett stärkt förebyggande arbete med fokus på friskfaktorer.



## Frisknärvaro och sjukfrånvaro

### Sjukfrånvaro i koncernen

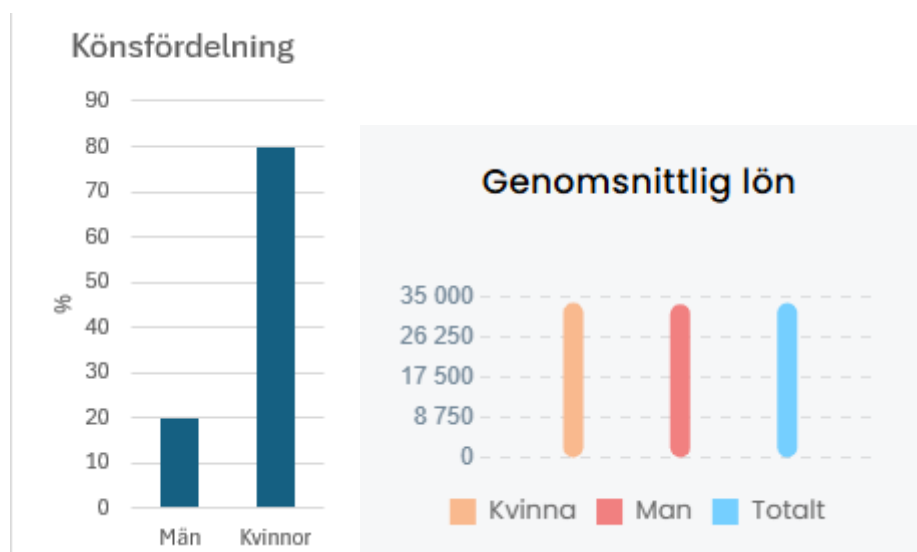
	Koncernen		Kommunen	
	2025	2024	2025	2024
Total sjukfrånvaro (%)	7,5	8,1	8,4	8,5
Andel av sjukfrånvaron som avser frånvaro under en sammanhängande tid av 60 dagar eller mer	40,7	36,6	41	30,4
Sjukfrånvaron för kvinnor	8,2	9,1	8,7	9,5
Sjukfrånvaron för män	5,7	5,1	6,9	5,6
Sjukfrånvaron i åldrarna 29 år eller yngre	5,0	7,7	5,6	7,4
Sjukfrånvaron i åldrarna 30 - 49 år	6,5	7,6	7,2	8,5
Sjukfrånvaron i åldrarna 50 år eller äldre	9,3	8,7	10,6	8,8

### Sjukfrånvaro per nämnd

Total sjukfrånvaro	2025	2024	2023
Kommunstyrelsen	6,5	5,2	6,6
Utbildningsnämnden	10,4	10,3	10,5
Socialnämnden	8,3	8,8	8,5
Miljö- och byggnämnden	3,4	4,4	7,1
<b>Totalt</b>	<b>8,4</b>	<b>8,5</b>	<b>8,7</b>

## Våra medarbetare - framtidskapitalet

Malå kommun uppvisar inga väsentliga löneskillnader ur ett jämställdhetsperspektiv. Efter lö-  
nerevisionen 2025 fördelar sig lönerna mellan kvinnor och män enligt följande.



Statistiska centralbyrån (SCB) redovisar i rapporten *Den framtida befolkningen i Sveriges län och kommuner 2024 - 2040* en prognos över den framtida befolkningsutvecklingen i Västerbottens län och Malå kommun. Enligt prognosen beräknas Västerbottens län ha omkring 290 000 invånare år 2040, vilket innebär en ökning med cirka 11 000 personer, motsvarande 4 procent, jämfört med 2023. Befolkningsökningen väntas främst ske i åldersgrupperna runt 50 år, när de stora årskullarna födda omkring 1990 når dessa åldrar, samt i de äldsta åldersgrupperna. Samtidigt förväntas den största minskningen ske bland barn och unga i åldrarna 7 - 17 år samt i åldersgruppen 32 - 34 år. Könsfördelningen uppgick år 2023 till 49,1 procent kvinnor och 50,9 procent män och bedöms vara oförändrad även år 2040.

Av länets 15 kommuner beräknas folkmängden att öka i tre kommuner och minska i 12 mellan åren 2023 och 2040.

För Malå kommun visar prognosen följande.

Kommun	År 2023				År 2040			
	0-24	25-69	70+	Antal	0-24	25-69	70+	Antal
Malå	26,5	51,5	22,0	3 000	25,2	49,5	25,3	2 600

Malå står inför stora utmaningar till följd av den avtagande befolkningstillväxten, vilket påverkar både skatteunderlaget och tillgången på arbetskraft. Låga födelsetal i kombination med en åldrande befolkning medför behov av anpassningar inom välfärdsverksamheterna, särskilt inom vård, utbildning och teknisk verksamhet, där rekryteringssvårigheter är särskilt märkbara.

## 2.9 Förväntad utveckling

Malå kommunkoncern står inför en tuff ekonomisk framtid där balansen mellan behov och tillgängliga ekonomiska resurser fortsatt kommer vara en utmaning. Effektiviseringar och besparingar sker inom alla kommunens verksamheter, bland annat genom att utveckla användandet av digitala verktyg och förändrade arbetsätt. Det finns ett behov av att ställa om. Anpassningar i bolagen, såsom hyror och villkor, ska sättas på marknadsmässiga nivåer samt att det finns ett investeringsbehov framöver.

Kommunen står inför en demografisk förändring med minskat barnafödande och en växande

andel invånare över 80 år, vilket kräver omställning av verksamheterna. En förändring är att flytta 5-årsverksamheten till förskolan för bättre lokal- och personalutnyttjande. Digitalisering av processer fortsätter för att effektivisera arbetssätt och minska kostnader. Den nya cybersäkerhetslagen 2026 innebär skärpta krav på riskhantering och incidentrapportering vilket innebär mer krav på kommunal verksamhet.

Samverkan med andra kommuner och aktörer kommer att fortsätta utvecklas och utökas. Under året har ett samverkansavtal tecknats med Arvidsjaurs kommun gällande tjänsteköp av räddningschef och brandinspektör. Samarbetet med Skellefteå kommun om upphandling avslutades under 2025, och ett nytt samarbete inom upphandling har inletts med Arvidsjaurs kommun.

#### Förväntad utveckling i siffror

Kommunen	Utfall 2025	Budget 2026	Plan 2027	Plan 2028
Avskrivningar	-8 639	-8 186	-11 596	-11 486
Verksamheternas nettokostnader	-274 027	-260 533	-258 436	-260 202
Skatteintäkter	173 675	179 368	184 216	190 023
Generella statsbidrag och utjämning	84 755	87 041	91 901	92 623
Finansnetto	-1 284	-700	-700	-700
Årets resultat	-16 881	5 175	16 981	21 744
Investeringar	46 668	10 800	2 800	3 000
Resultat i förhållanden till verksamhetens kostnader (%)	-6,2	1,9	6,6	8,3
Resultat från skattefinansierad verksamhet i förhållande till skatteintäkter och statsbidrag (%)	-9,7	1,9	6,2	7,7

Skatteintäkterna väntas öka kommande år vilket beror på att löneunderlaget väntas öka mer än befolkningen prognosticeras minska. Som underlag för skatteintäkterna ligger SCB:s befolkningsprognos för Malå kommun.

Resultatet i förhållande både till verksamhetens kostnader och till skatteintäkter och statsbidrag är negativt, på grund av ett negativt resultat för året.

### 3 Resultaträkning sammanställd redovisning

RESULTATRÄKNING	Not	Koncern		Kommun	
		2025	2024	2025	2024
Verksamhetens intäkter	1	158 880	165 245	104 797	115 638
Verksamhetens kostnader	2	-412 539	-402 070	-370 186	-365 273
Avskrivningar	3	-15 848	-14 832	-8 639	-6 527
<b>Verksamhetens nettokostnader</b>		<b>-269 507</b>	<b>-251 657</b>	<b>-274 028</b>	<b>-256 162</b>
Skatteintäkter	4	173 675	166 069	173 675	166 069
Generella statsbidrag och utjämning	5	84 755	90 231	84 755	90 231
<b>Verksamhetens resultat</b>		<b>-11 077</b>	<b>4 643</b>	<b>-15 598</b>	<b>138</b>
Finansiella intäkter	6	3 099	2 928	5 422	6 498
Finansiella kostnader	7	-8 040	-6 534	-6 706	-6 364
<b>Resultat efter finansiella poster</b>		<b>-16 018</b>	<b>1 037</b>	<b>-16 882</b>	<b>272</b>
Extraordinära/jämförelsestörande poster					
Bokslutsdispositioner					
Skatt		-194	-130		
<b>Årets resultat</b>		<b>-16 212</b>	<b>907</b>	<b>-16 882</b>	<b>272</b>

#### 4 Balansräkning sammanställd redovisning

BALANSRÄKNING	Not	Koncern		Kommun	
		2025	2024	2025	2024
<b>TILLGÅNGAR</b>					
<b>ANLÄGGNINGSTILLGÅNGAR</b>					
Immateriella anläggningstillgångar	9	1 165	562	809	19
Mark, byggnader och tekn anläggningstillgång	10	349 846	302 425	162 456	127 100
Maskiner och inventarier	11	26 792	20 277	14 828	14 197
<b>Summa materiella anläggningstillgångar</b>		<b>377 803</b>	<b>323 264</b>	<b>178 093</b>	<b>141 316</b>
Värdepapper, andelar m m	12	4 372	4 370	10 127	10 125
Långfristiga fordringar	13	726	358	142 516	141 016
<b>Summa finansiella anläggningstillgångar</b>		<b>5 098</b>	<b>4 728</b>	<b>152 643</b>	<b>151 141</b>
<b>Summa anläggningstillgångar</b>		<b>382 901</b>	<b>327 992</b>	<b>330 736</b>	<b>292 457</b>
<b>OMSÄTTNINGSTILLGÅNGAR</b>					
Förråd, exploateringsfastigheter		2 451	2 569	2 003	2 103
Kortfristiga fordringar	14	32 868	26 405	38 916	34 371
Kortfristiga placeringar		19 414	18 871	19 414	18 871
Kassa och bank	15	46 233	55 745	25 719	24 853
<b>Summa omsättningstillgångar</b>		<b>100 966</b>	<b>103 590</b>	<b>86 052</b>	<b>80 198</b>
<b>SUMMA TILLGÅNGAR</b>		<b>483 867</b>	<b>431 582</b>	<b>416 788</b>	<b>372 655</b>
<b>EGET KAPITAL, AVSÄTTNINGAR OCH SKULDER</b>					
<b>EGET KAPITAL</b>					
<b>Eget kapital vid årets början</b>	16	<b>113 611</b>	<b>112 468</b>	<b>92 606</b>	<b>92 334</b>
- varav resultatreserv					
- varav resultatutjämningsreserv		30 090	30 655	30 090	30 655
Årets resultat		-16 212	907	-16 882	272
Förändring i obeskattade reserver		-218	236		
<b>Eget kapital vid årets slut</b>		<b>97 181</b>	<b>113 611</b>	<b>75 724</b>	<b>92 606</b>
- varav resultatreserv					
- resultatutjämningsreserv		12 666	30 090	12 666	30 090

<b>BALANSRÄKNING</b>	<b>Not</b>	<b>Koncern</b>		<b>Kommun</b>	
<b>AVSÄTTNINGAR</b>					
Avsättningar för pensioner och liknande förpliktelser	17	15 998	15 885	15 998	15 885
Andra avsättningar	18	4 128	1 462	3 633	1 335
<b>Summa avsättningar</b>		<b>20 126</b>	<b>17 347</b>	<b>19 631</b>	<b>17 220</b>
<b>SKULDER</b>					
Långfristiga skulder	19, 20	249 962	200 329	249 209	200 329
<b>Summa långfristiga skulder</b>		<b>249 962</b>	<b>200 329</b>	<b>249 209</b>	<b>200 329</b>
Övriga kortfristiga skulder	21	116 598	100 295	72 224	62 500
<b>Summa kortfristiga skulder</b>		<b>116 598</b>	<b>100 295</b>	<b>72 224</b>	<b>62 500</b>
<b>Summa skulder</b>		<b>366 560</b>	<b>300 624</b>	<b>321 433</b>	<b>262 829</b>
<b>SUMMA EGET KAPITAL, AVSÄTTNING OCH SKULDER</b>		<b>483 867</b>	<b>431 582</b>	<b>416 788</b>	<b>372 655</b>
Pensionsförpliktelser	22	89 467	91 530	89 467	91 530
Övriga ansvarsförbindelser	23	53	41		

## 5 Kassaflödesanalys sammanställd redovisning

KASSAFLÖDESANALYS	Not	Koncern		Kommun	
		2025	2024	2025	2024
<b>Den löpande verksamheten</b>					
Resultat efter finansiella poster		-16 018	1 037	-16 882	272
Av- och nedskrivningar som belastat resultatet	3	15 848	14 832	8 639	6 527
Ej likviditetspåverkande poster	24	-3 322	163	1 868	-9
Skatt på årets resultat		-193	-130		
<b>Kassaflöde före förändringar i rörelsekapitalet</b>		<b>-3 685</b>	<b>15 902</b>	<b>-6 375</b>	<b>6 790</b>
<b>Kassaflöde från den löpande verksamheten</b>					
Förändring förråd		118	-276	100	-55
Förändring kortfristiga fordringar	14	-6 463	6 355	-4 545	2 654
Förändring leverantörsskulder					
Förändring placeringar					
Förändring av kortfristiga skulder	21	15 831	12 742	9 724	-4 652
Summa kassaflöde frånförändring i rörelsekapitalet		9 486	18 821	5 279	-2 053
<b>Kassaflöde från den löpande verksamheten</b>		<b>5 801</b>	<b>34 723</b>	<b>-1 096</b>	<b>4 737</b>
<b>Investeringsverksamheten</b>					
Investering i immateriella anläggningstillgångar		-790		-790	
Investeringar i materiella anläggningstillgångar		-62 796	-34 535	-44 210	-28 426
Försäljning av materiella anläggningstillgångar					147
Investering i finansiella anläggningstillgångar					
Förändring fordringar		-193	-436	-1 505	693
<b>Kassaflöde från investeringsverksamheten</b>		<b>-63 779</b>	<b>-34 971</b>	<b>-46 505</b>	<b>-27 586</b>
<b>Finansieringsverksamheten</b>					
Upptagna lån	19	95 706	43 859	95 706	43 859
Amortering av lån	19	-47 206	-44 859	-47 206	-44 859
Amorteringar på långfristiga fordringar	20	-34	-465	-34	-465
<b>Kassaflöde från finansieringsverksamheten</b>		<b>48 466</b>	<b>-1 465</b>	<b>48 466</b>	<b>-1 465</b>

<b>KASSAFLÖDESANALYS</b>	<b>Not</b>	<b>Koncern</b>		<b>Kommun</b>	
<b>ÅRETS KASSAFLÖDE</b>		<b>-9 512</b>	<b>-1 713</b>	<b>865</b>	<b>-24 314</b>
Likvida medel vid årets början		55 745	57 458	24 853	49 167
Övriga poster					
<b>Likvida medel vid årets slut</b>		<b>46 233</b>	<b>55 745</b>	<b>25 719</b>	<b>24 853</b>

## 6 Noter

### 6.1 Redovisningsprinciper

#### Reglering

Årsredovisningen är upprättad enligt Lag (2018:597) om kommunal bokföring och redovisning samt Rådet för kommunal redovisnings rekommendationer.

För de kommunala bolagen gäller bokföringslagen, aktiebolagslagen och årsredovisningslagen. I den sammanställda redovisningen (koncernredovisningen) är kommunala årsredovisningsprinciper vägledande. Samma redovisningsprinciper och beräkningsmetoder har använts i delårsrapporten som i den senaste årsredovisningen.

Det finns inga ändrade uppskattningar och bedömningar som har redovisats under tidigare räkenskapsår, som har väsentlig effekt på den aktuella rapportperioden.

Samma principer har använts för periodisering av intäkter och kostnader som gjorts i senaste årsredovisning och tidigare delårsrapporter.

Det finns inga ändrade uppskattningar och bedömningar som har redovisats under tidigare räkenskapsår, som har väsentlig effekt på den aktuella rapportperioden.

#### Kommunkoncern och sammanställda räkenskaper

Kommunkoncernen består av följande kommunala koncernföretag:

Bolag	Ägarandel
Malåbostaden AB	100 %
Malå Energi- och Industri AB	100 %

Huvudmetoden och proportionell konsolidering har använts när det gäller hantering av bolagen i den sammanställda redovisningen. Detta innebär att varje enskilt koncernföretag konsolideras var för sig och endast ägd andel av räkenskapsposterna har medtagits i den sammanställda redovisningen (följer RKR:s rekommendation R16).

I den sammanställda redovisningen sker justeringar med avseende på skillnader mellan redovisning enligt K3 som bolagskoncernen tillämpar och det redovisningsregelverk som kommunen följer, LKBR. Skillnader mellan redovisningsprinciperna avser i all redovisningen av kortfristiga respektive långfristiga skulder.

#### Principer för drift- och investeringsredovisning

Den ekonomiska styrningen sker bland annat genom att fullmäktige i budget anvisar resurser till kommunstyrelsen och nämnderna för verksamhet och investeringar. Fullmäktiges budget utgör därmed en gräns för omfattningen av verksamheten och investeringarna.

Ekonomisk plan och budget beslutas av fullmäktige inför varje verksamhetsår i juni. Nämnderna och kommunstyrelsen upprättar därefter specificerade internbudgetar för sina ansvarsområden i november.

#### Driftbudget

Fullmäktige tilldelar nämnderna nettoanslag för att bedriva de verksamheter som nämnderna ansvarar för. Det innebär att anslagen ska täcka de kostnader som återstår när intäkter i form av taxor, avgifter och bidrag inte täcker verksamhetens kostnader fullt ut. Nettoanslagen binds av fullmäktige på nämnds nivå. Omdisponering av anslag mellan nämnder samt tilläggsanslag kan beslutas av fullmäktige under året.

Nämnderna fördelar fullmäktiges nettoanslag i sin internbudget. Det sker brutto uppdelat på intäkter och kostnader samt på de delverksamheter och organisatoriska enheter som respektive nämnd bestämmer. Omdisponering av dessa anslag under året får ske genom nämndbeslut, så länge de inte påverkar fullmäktiges nettoanslag.

Ekonomi för den löpande verksamheten har en planeringshorisont på fyra år, där det första året utgör budgetåret och de därefter följande tre åren utgör planeringsår.

### **Investeringsbudget**

Fullmäktige tilldelar nämnderna anslag som binds på varje enskilt investeringsprojekt. Kommunfullmäktige delegerar till kommunstyrelsen att fatta beslut om eventuell omfördelning mellan investeringsprojekt under året.

Investeringarna har en planeringshorisont på fyra år, där det första året utgör budgetåret och de tre därefter följande åren utgör planeringsår. Den beslutade totalutgiften för investeringsprojekt, vars planerade genomförandetid omfattar flera år, fördelas på anslag för budgetåret och respektive planeringsår. Ej förbrukade investeringsmedel överförs normalt inte som anslagsförändring i nästa års budget, såvida inte projekten redan påbörjats under året.

### **Bolagen**

Den löpande verksamheten i kommunens bolag finansieras med deras egna försäljningsintäkter och - när så är nödvändigt - med koncernbidrag. Bolagens verksamhet får endast i undantagsfall finansieras med skatter.

Bolagens investeringar och deras finansiering regleras genom att fullmäktige för varje bolag årligen beslutar om ett lånetak för kommande budgetår. Fullmäktige ska också beredas tillfälle att ta ställning innan beslut fattas i bolagen om investeringsprojekt större än fem mnkr.

### **Upplysning om tillämpade internredovisningsprinciper**

Driftredovisningens intäkter och kostnader ska spegla respektive nämnds och verksamhets ekonomiska relationer till sin omvärld, där de andra nämnderna och verksamheterna utgör en del av omvärlden. Det innebär att jämfört med resultaträkningens intäkter och kostnader, som endast innehåller kommunexterna poster, har driftredovisningen påförts även kommuninterna poster, såsom köp och försäljning mellan nämnder och verksamheter. Omvänt finns det poster i resultaträkningen som inte ingår i driftredovisningen eller som simuleras kalkylmässigt.

Poster som finns i resultaträkningen, men inte i driftredovisningen, är skatteintäkter, generella statsbidrag och utjämning, finansiella intäkter och kostnader samt extraordinära poster. Poster som kalkylmässigt simuleras i driftredovisningen är:

- Personalomkostnader: Arbetsgivaravgifter, avtalsförsäkringar, nyintjänad pension m m har belastat verksamheterna som ett personalomkostnadspålägg i samband med löneredovisningen. För 2025 har följande procentpåslag använts. Anställda och förtroendevalda 41,04 %, uppdragstagare 31,42 %.
- Kapitalkostnader: beräknas med avskrivningar och internränta som aktiveras tertiälet efter att investeringen är klar. Internräntan 2025 är enligt SKR:s rekommendationer 2,5 %.

Gemensamma kostnader som fördelas mellan kommunens olika verksamheter genom interndebitering är:

- hyreskostnader: Internhyran sätts till fastighetsförvaltningens självkostnad, där även kostnaden för outhyrda lokaler ingår;
- transport/bil: Debitering sker av tekniska förvaltningen till självkostnad, beräknad på milkostnad för olika fordon;
- kost: Debitering sker av kommunens produktionskök till självkostnad, beräknad på portionspris.

All kommunkoncernintern fakturering sker utan vinstpåslag. Undantaget utgörs av de kommunala bolagens uthyrning av bostäder och lokaler som sker på affärsmässiga grunder.

### **Värderings- och omräkningsprinciper**

I kommunens bokslut har grundläggande principer som LKBR reglerar tillämpats. Värdering av tillgångar, avsättningar och skulder baseras på försiktighetsprincipen.

Den innebär att tillgångar inte övervärderas och skulder inte undervärderas så att redovisningen tas fram med rimlig försiktighet och ger en försiktig bild av kommunkoncernens resultat och ställning. Avsättningar värderas så att de motsvarar den bästa uppskattningen av det belopp som kommer att krävas för att reglera förpliktelsen.

Tillgångar och skulder har värderats till det lägsta av anskaffningsvärde och verkligt värde om inget annat anges.

Tillgångar lagerförs om värdet överstiger ett halvt prisbasbelopp. Lager värderas till anskaffningsvärdet. I dagsläget finns inget överlager att redovisa.

### **Anläggningstillgångar**

Immateriella anläggningstillgångar är upptagna till anskaffningsvärde minus avskrivning och eventuell nedskrivning. Materiella anläggningstillgångar är upptagna till anskaffningsvärde minus avskrivning och eventuell nedskrivning. Avskrivning sker linjärt för samtliga anläggningstillgångar som är utsatta för värdeminskning. Materiella anläggningstillgångar som har betydande komponenter med ett anskaffningsvärde på minst ett halvt prisbasbelopp, med väsentlig skillnad i nyttjandeperiod skrivs av separat. En samlad bedömning av nyttjandeperioden för respektive tillgångstyp görs. För tillgångar där nyttjandeperioden styrs i avtal (t ex leasing) används den planerade verkliga nyttjandeperioden som avskrivningstid. Generellt för våra investeringar följs kommunens riktlinjer för komponentavskrivning som huvudregel. Korttidsinventarier med en ekonomisk livslängd på max tre år och inventarier av mindre värde, max ett halvt prisbasbelopp, kostnadsförs direkt.

<b>Följande avskrivningstider tillämpas</b>	<b>Nyttjandeperiod</b>
Stomme inkl. grund	80 år
Tak, papp/tegel, plåt	20/40 år
Inre ytskikt	15 år
VS/EI	20/50 år
(Utanpåliggande dragningar 20 år/dragningar i stomme 50 år)	
Styrutrustning larm etc.	15 år
(ex port, hiss, transportsystem)	
Grund/stängsel	10 - 20 år
Markanläggning	30 år
Fasad-trä/annan	40/60 år
Ventilation	30 år
Övrigt	10 år
Anpassning	5 år
Maskiner	5 - 15 år
Inventarier	3 - 10 år

### **Leasing**

Finansiella leasingavtal med ett avtalsvärde per objekt understigande ett halvt prisbasbelopp har klassificerats som ej uppsägningsbara operationella avtal och redovisas därför inte som anläggningstillgång.

### **Finansiella anläggningstillgångar**

Finansiella tillgångar som kommunen innehar för att generera avkastning eller värdestegring värderas vid första redovisningstillfället till anskaffningsvärde. Eventuella transaktionsutgifter som är direkt hänförliga till förvärv av sådana tillgångar kostnadsförs då de uppkommer.

## Exploateringsmark

Från och med 2023 följer kommunens anvisningar även gällande exploateringsfastigheter/mark och redovisar dessa som en omsättningstillgång.

### 6.2 Noter till resultat- och balansräkningen

Not 1	Verksamhetens intäkter	Koncern		Kommun	
		2025	2024	2025	2024
	Försäljningsintäkter	8 693	6 962	9 104	7 230
	Taxor och avgifter	21 271	19 722	24 654	22 884
	Hyror och arrenden	64 897	61 552	8 592	10 662
	Bidrag och kostnadsersättningar från staten	43 883	59 730	43 982	59 730
	Bidrag och gåvor från privata aktörer	7	7	7	7
	Offentliga bidrag (investeringar)	15		15	
	EU-bidrag	460	59	460	59
	Övriga bidrag	3 498	3 089	3 498	3 089
	Försäljning av verksamhet och konsulttjänster	10 921	9 737	11 441	10 684
	Intäkter från exploateringsverksamhet och tomträtter		7	0	7
	Realisationsvinster på materiella och immateriella anläggningstillgångar		147	0	147
	Övriga verksamhetsintäkter	5 235	4 233	167	1 139
	<b>Summa verksamhetens intäkter</b>	<b>158 880</b>	<b>165 245</b>	<b>101 920</b>	<b>115 638</b>

Not 2	Verksamhetens kostnader	Koncern		Kommun	
		2025	2024	2025	2024
	Personalkostnader exkl pensionskostnader	219 186	213 556	204 703	201 425
	Pensionskostnader	19 426	19 385	18 776	18 763
	Lämnade bidrag	7 701	28 480	7 701	28 480
	Köp av verksamhet	45 524	43 715	45 623	43 715
	Lokal- och markhyror samt övriga fastighetskostnader	21 741	15 034	29 197	23 522
	Inköp av material och varor	26 823	30 473	22 032	17 213
	Inköp av tjänster	49 396	33 272	22 190	13 111
	Realisationsförluster och utrangeringar	2 914	224	141	224

		Koncern		Kommun	
	Anskaffningskostnad sålda exploateringsfastigheter				
	Bolagsskatt				
	Övriga verksamhetskostnader	19 828	17 931	19 823	18 820
	<b>Summa verksamhetens kostnader</b>	<b>412 539</b>	<b>402 070</b>	<b>370 186</b>	<b>365 273</b>

		Koncern		Kommun	
Not 3	Avskrivningar	2025	2024	2025	2024
	Immateriella tillgångar	604	209	417	14
	Byggnader och anläggningar	11 429	10 732	5 489	4 614
	Maskiner och inventarier	3 815	2 790	2 733	1 899
	Nedskrivning/återföring byggnader och anläggningar		1 101		
	<b>Summa</b>	<b>15 848</b>	<b>14 832</b>	<b>8 639</b>	<b>6 527</b>

		Koncern		Kommun	
Not 4	Skatteintäkter	2025	2024	2025	2024
	Preliminär kommunalskatt	174 643	166 285	174 643	166 285
	Slutavräkning 2023		-775		-775
	Prognos slutavräkning 2024		559		559
	Slutavräkning 2024	-24		-24	
	Prognos slutavräkning 2025	-944		-944	
	<b>Summa</b>	<b>173 675</b>	<b>166 069</b>	<b>173 675</b>	<b>166 069</b>

		Koncern		Kommun	
Not 5	Generella statsbidrag & utjämning	2025	2024	2025	2024
	Inkomstutjämningsbidrag	43 565	45 805	43 565	45 805
	Kostnadsutjämningsbidrag	29 072	29 504	29 072	29 504
	Kommunal fastighetsavgift	5 683	5 638	5 683	5 638
	Strukturbidrag	5 986	6 075	5 986	6 075
	Utjämningsavgift LSS	-7 391	-8 394	-7 391	-8 394
	Regleringsbidrag	7 825	9 175	7 825	9 175
	Generella bidrag från staten	15	2 428	15	2 428
	<b>Summa</b>	<b>84 755</b>	<b>90 231</b>	<b>84 755</b>	<b>90 231</b>

Not 6	Finansiella intäkter	Koncern		Kommun	
		2025	2024	2025	2024
	Utdelningar på aktier och andelar	222	2	220	
	Orealiserad värdestegring finansiella instrument	543	837	543	837
	Ränteintäkter	2 334	1 815	4 213	5 216
	Borgensavgifter	0	0	446	445
	Övriga finansiella intäkter	0	274		
	<b>Summa</b>	<b>3 099</b>	<b>2 928</b>	<b>5 422</b>	<b>6 498</b>

Not 7	Finansiella kostnader	Koncern		Kommun	
		2025	2024	2025	2024
	Räntekostnader	7 327	5 213	6 159	5 043
	Finansiell kostnad, pensionsavsättning	462	1 330	462	1 330
	Orealiserad värdeminskning, finansiella anläggningstillgångar	-2		-2	
	Övriga finansiella kostnader	253	-9	87	-9
	<b>Summa</b>	<b>8 040</b>	<b>6 534</b>	<b>6 706</b>	<b>6 364</b>

Not 9	Immateriella anläggningstillgångar	Koncern		Kommun	
		2025	2024	2025	2024
	<b>Ingående anskaffningsvärde</b>	<b>1 767</b>	<b>1 956</b>	<b>544</b>	<b>733</b>
	Årets inköp	1 207		1 206	
	Utrangering		-189		-189
	<b>Utgående anskaffningsvärde</b>	<b>2 974</b>	<b>1 767</b>	<b>1 750</b>	<b>544</b>
	- varav pågående investeringar	689		689	
	<b>Ingående ackumulerade avskrivningar</b>	<b>-1 205</b>	<b>-998</b>	<b>-525</b>	<b>-513</b>
	Årets avskrivningar	-604	-210	-416	-15
	Utrangering		3		3
	<b>Utgående ackumulerade avskrivningar</b>	<b>-1 809</b>	<b>-1 205</b>	<b>-941</b>	<b>-525</b>
	<b>Summa</b>	<b>1 165</b>	<b>562</b>	<b>809</b>	<b>19</b>

Not 10	Materiella anläggningstillgångar byggnader, mark och markanläggningar	Koncern		Kommun	
		2025	2024	2025	2024
	<b>Ingående anskaffningsvärde</b>	<b>640 841</b>	<b>618 804</b>	<b>289 485</b>	<b>265 633</b>
	Årets inköp	71 951	30 306	50 866	24 530
	Omklassificeringar	-9 995	-6 087	-9 926	1 418
	Avyttrat	-105			
	Utrangering	-6 526	-2 182	-95	-2 096
	<b>Utgående anskaffningsvärde</b>	<b>696 166</b>	<b>640 841</b>	<b>330 330</b>	<b>289 485</b>
	- varav pågående investeringar	76 778	31 614	58 334	26 425
	<b>Ingående ackumulerade avskrivningar</b>	<b>-289 807</b>	<b>-282 387</b>	<b>-162 384</b>	<b>-157 415</b>
	Årets avskrivningar	-11 429	-11 376	-5 489	-4 614
	Avskrivning på utrangerade tillgångar	3 069	3 956		-355
	Avskrivning på avyttrade/nedskrivna tillgångar	455			
	Omklassificeringar				
	<b>Utgående ackumulerade avskrivningar</b>	<b>-297 712</b>	<b>-289 807</b>	<b>-167 873</b>	<b>-162 384</b>
	<b>Ingående nedskrivning</b>	<b>-46 608</b>	<b>-49 217</b>		
	Årets nedskrivning		-3 902		
	Återföring nedskrivning		4 511		
	<b>Utgående nedskrivning</b>	<b>-46 608</b>	<b>-48 608</b>		
	<b>Bokfört värde</b>				
	Markreserv	822	822	822	822
	Verksamhetsfastigheter	226 190	228 310	57 244	58 175
	Fastigheter för affärsverksamhet	24 996	21 316	24 996	21 315
	Publika fastigheter	13 756	14 036	13 756	14 036
	Fastigheter för annan verksamhet	6 043	6 327	6 043	6 327
	Förbättringsutgifter annans fastighet	1 261		1 261	
	Pågående investeringar	76 778	31 614	58 334	26 425
	<b>Summa bokfört värde</b>	<b>349 846</b>	<b>302 425</b>	<b>162 456</b>	<b>127 100</b>

Not 11	Materiella anläggningstillgångar, maskiner, inventarier och transportmedel	Koncern		Kommun	
		2025	2024	2025	2024
	<b>Ingående anskaffningsvärde</b>	<b>69 147</b>	<b>58 019</b>	<b>51 521</b>	<b>46 946</b>
	Årets inköp	8 300	12 160	1 394	5 606
	Omklassificering	3 187		3 128	
	Utrangering	-11 763	-764	-10 989	-764
	Nedskrivning	-1 112		-1 112	
	Försäljning		-268		-267
	<b>Utgående anskaffningsvärde</b>	<b>67 759</b>	<b>69 147</b>	<b>43 942</b>	<b>51 521</b>
	- varav pågående investeringar			0	
	<b>Ingående ackumulerade avskrivningar</b>	<b>-46 834</b>	<b>-42 258</b>	<b>-37 324</b>	<b>-36 017</b>
	Årets avskrivningar	-3 815	-5 168	-2 733	-1 899
	Avskrivning på försålda tillgångar		89		89
	Avskrivning på utrangerade tillgångar	11 718	503	10 944	503
	<b>Utgående ackumulerade avskrivningar</b>	<b>-38 931</b>	<b>-46 834</b>	<b>-29 113</b>	<b>-37 324</b>
	<b>Ingående nedskrivning</b>	<b>-2 036</b>	<b>-322</b>		
	Årets nedskrivning		-1 714		
	<b>Utgående nedskrivning</b>	<b>-2 036</b>	<b>-2 036</b>		
	<b>Bokfört värde</b>				
	Maskiner	6 907	2 567	209	288
	Inventarier	13 342	11 337	8 076	7 537
	Transportmedel	6 543	6 372	6 543	6 372
	<b>Summa bokfört värde</b>	<b>26 792</b>	<b>20 276</b>	<b>14 828</b>	<b>14 197</b>

Not 12	Värdepapper och andelar	Koncern		Kommun	
		2025	2024	2025	2024
	Aktier				
	- Kommunaktiebolaget	1	1	1	1
	- Billerud	35	38	35	38
	- Malå Energi- och Industri AB			2 000	2 000
	- Malåbostaden AB			3 800	3 800
	- Föreningssparbanken, 70 st	15	10	15	10
	- Kommuninvest ek för	3 988	3 988	3 988	3 988

		Koncern		Kommun	
	Andelar				
	- Kommuninvest andel	191	191	191	191
	- Industriell servicecentra	5	5	5	5
	- SKL Företag AB, Inera	42	42	42	42
	- Husbyggnadsvaror HBV	40	40		
	- Västerbottens Kreditgarantiförening	5	5		
	- Kreditgarantiföreningen i Norr	50	50	50	50
	<b>Summa</b>	<b>4 372</b>	<b>4 370</b>	<b>10 127</b>	<b>10 125</b>

		Koncern		Kommun	
Not 13	Långfristiga fordringar	2025	2024	2025	2024
	Malåbostaden AB			112 186	113 186
	Malå Energi- och Industri AB			37 280	34 780
	Husbyggnadsvaror HBV	83	82		
	Övriga långfristiga fordringar	643	276		
	- varav kortfristigt			-6 950	-6 950
	<b>Summa</b>	<b>726</b>	<b>358</b>	<b>142 516</b>	<b>141 016</b>

		Koncern		Kommun	
Not 14	Kortfristiga fordringar	2025	2024	2025	2024
	Kundfordringar	8 525	6 495	9 668	7 436
	Diverse kortfristiga fordringar	4 035	3 935	3 884	3 778
	Kortfristig del av långfristig fordran			6 950	6 950
	Fordran kommunal fastighetsavgift	1 801	1 456	1 801	1 456
	Förutbetalda kostnader	9 287	6 987	7 025	5 623
	Upplupna intäkter	9 220	7 532	9 588	9 128
	- varav upplupna ränteintäkter	1 139		1 139	1 702
	- varav i projekt	955	-346	955	-346
	<b>Summa</b>	<b>32 868</b>	<b>26 405</b>	<b>38 916</b>	<b>34 371</b>

		Koncern		Kommun	
Not 15	Kassa och bank	2025	2024	2025	2024
	Kassa	11	25	11	25
	Bank	45 362	55 720	25 708	24 828
	<b>Summa</b>	<b>45 373</b>	<b>55 745</b>	<b>25 719</b>	<b>24 853</b>

Not 16	Eget kapital	Koncern		Kommun	
		2025	2024	2025	2024
	Ingående eget kapital	113 611	112 468	92 606	92 334
	- varav justering av eget kapital		1 075		
	Årets resultat	-16 791	907	-16 882	272
	Förändring i obeskattade reserver	578	236		
	<b>Utgående eget kapital</b>	<b>97 398</b>	<b>113 611</b>	<b>75 724</b>	<b>92 606</b>
	- varav resultatreserv				
	- varav resultatutjämningsreserv	12 666	30 090	12 666	30 090

Not 17	Avsättningar för pensioner och liknande förpliktelser	Koncern		Kommun	
		2025	2024	2025	2024
	Ingående avsättning till pensioner inkl. löneskatt	15 885	16 834	15 885	16 834
	Nyintjänad pension, varav				
	- förmånsbestämd pension		10		10
	- särskild avtalspension	-97	59	-97	59
	- efterlevande pension				
	- övrigt				
	Årets utbetalningar	-982	-940	-982	-940
	Ränte- och basbeloppsuppräknig	461	1 231	461	1 231
	Ändring av försäkringstekniska grunder				
	Övrig post	709	-1 124	709	-1 124
	Minskning av avsättning genom tecknande av försäkring/överföring till stiftelse				
	Förändring löneskatt	22	-185	22	-185
	<b>Summa</b>	<b>15 998</b>	<b>15 885</b>	<b>15 998</b>	<b>15 885</b>

Not 18	Andra avsättningar	Koncern		Kommun	
		2025	2024	2025	2024
	<b>Avsättningar VA</b>				
	Redovisat värde vid årets början	81	37	81	37
	Nya avsättningar	964	44	964	44
	Inanspråktaga avsättningar				
	Utgående avsättning	1 045	81	1 045	81
	<b>Avsättningar renhållning</b>				
	Redovisat värde vid årets början	1 254	1 174	1 254	1 174

	Nya avsättningar	1 611	834	1 611	834
	lanspråkstagande avsättningar	-278	-754	-278	-754
	Utgående avsättning	2 587	1 254	2 587	1 254
	<b>Summa VA och renhållning</b>	<b>3 632</b>	<b>1 335</b>	<b>3 632</b>	<b>1 335</b>
	Övriga avsättningar - latent skatt obeskattade reserver	495	127		
	<b>Summa övriga avsättningar</b>	<b>4 127</b>	<b>1 462</b>	<b>3 632</b>	<b>1 335</b>

Not 19	Långfristiga skulder, lån i banker och kreditinstitut	Koncern		Kommun	
		2025	2024	2025	2024
	<b>Ingående låneskuld</b>	<b>202 287</b>	<b>203 287</b>	<b>202 287</b>	<b>203 287</b>
	Nyupplåning under året	95 706	43 859	95 706	43 859
	Årets amorteringar	-47 206	-44 859	-47 206	-44 859
	Avgår nästa års amorteringar	-5 260	-5 260	-5 260	-5 260
	<b>Summa</b>	<b>245 527</b>	<b>197 027</b>	<b>245 527</b>	<b>197 027</b>
	<b>Kreditgivare</b>				
	Kommuninvest	250 787	202 287	250 787	202 287
	Avgår nästa års amorteringar	-5 260	-5 260	-5 260	-5 260
	<b>Summa</b>	<b>245 527</b>	<b>197 027</b>	<b>245 527</b>	<b>197 027</b>
	<b>Låneskuldens struktur - förfallotid</b>				
	Lån utan bindningstid	0 %	0 %	0 %	0 %
	Andel som förfaller inom 1 år	24 %	23 %	24 %	23 %
	Andel som förfaller inom 2 till 5 år	76 %	77 %	76 %	77 %
	Andel som förfaller om mer än 5 år	0 %	0 %	0 %	0 %
	<b>Låneskuldens struktur - räntebindingstider</b>				
	Andel rörliga lån	14 %	17 %	14 %	17 %
	Andel som förfaller inom 1 år	19 %	21 %	19 %	21 %
	Andel som förfaller inom 2 till 5 år	67 %	62 %	67 %	62 %
	Andel som förfaller om mer än 5 år	0 %	0 %	0 %	0 %
	<b>Genomsnittsränta, procent</b>	<b>2,55 %</b>	<b>2,33 %</b>	<b>2,55 %</b>	<b>2,33 %</b>

Not 20	Långfristig leasingsskuld	Koncern		Kommun	
		2025	2024	2025	2024
	Ingående balans	558	1 023	558	1 023

		Koncern		Kommun	
	Nyanskaffning	333	0	333	0
	Leasingavgifter	-367	-465	-367	-465
	<b>Summa</b>	<b>524</b>	<b>558</b>	<b>524</b>	<b>558</b>

		Koncern		Kommun	
Not 21	Kortfristiga skulder	2025	2024	2025	2024
	Leverantörsskulder	31 670	19 333	24 867	18 371
	Nästa års amorteringar	5 260	2 560	5 260	5 260
	Övriga kortfristiga skulder	10 587	31 302	3 814	1 769
	Upplupna kostnader	56 941	33 715	26 614	27 292
	-varav okomp övertid	630	644	630	644
	-varav semesterlöneskuld	10 418	19 959	10 418	10 959
	-varav uppehålls- och ferielöneskuld	1 978	2 222	1 978	2 222
	-varav pensionsavgift individuell del	5 204	5 552	5 204	5 552
	-varav räntekostnader	1 292	-175	2 430	1 526
	Förutbetalda intäkter	11 668	13 385	11 668	9 808
	<b>Summa</b>	<b>116 126</b>	<b>100 295</b>	<b>72 223</b>	<b>62 500</b>

		Koncern		Kommun	
Not 22	Pensionsförpliktelser som inte har tagits upp bland skulderna eller avsättningarna	2025	2024	2025	2024
	<b>Ansvarsförbindelse för pensioner intjänade före 1998 inkl löneskatt</b>				
	Ingående ansvarsförbindelse inkl löneskatt	<b>90 701</b>	<b>89 800</b>	<b>90 701</b>	<b>89 800</b>
	Ränte och basbeloppsuppräknig	2 824	6 071	2 824	6 071
	Ändring av försäkringstekniska grunder				
	Nyintjänad pension				
	Årets utbetalningar	-4 855	-4 840	-4 855	-4 840
	Övrig post	533	-506	533	-506
	Förändring av löneskatten	-363	176	-363	176
	<b>Summa ansvarsförbindelse för pensioner intjänade före 1998 inkl löneskatt</b>	<b>88 840</b>	<b>90 701</b>	<b>88 840</b>	<b>90 701</b>
	<b>Övriga pensionsförpliktelser som inte tagits upp bland skulder/avsättningar</b>				

		Koncern		Kommun	
	Visstidspension eller liknande	628	829	628	829
	Omställningsstöd för förtroendevalda				
	Övriga pensionsförpliktelser				
	<b>Utgående pensionsförpliktelser som inte har tagits upp bland skulderna eller avsättningarna</b>	<b>89 468</b>	<b>91 530</b>	<b>89 468</b>	<b>91 530</b>
	<b>Övriga upplysningar avseende pensioner</b>	<b>89 467</b>	<b>91 530</b>	<b>89 467</b>	<b>91 530</b>
	Aktualiseringsgrad (%)	100	99	100	99
	Antal förtroendevalda med rätt till visstidspension enligt PBF	1	1	1	1
	Antal förtroendevalda med rätt till omställningsstöd enligt OPF-KL				
	Antal anställda med rätt till visstidspension				
	Överskottsmedel i pensionsförsäkring (tkr)	940	277	940	277

		Koncern		Kommun	
<b>Not 23</b>	<b>Övriga ansvarsförbindelser</b>	<b>2025</b>	<b>2024</b>	<b>2025</b>	<b>2024</b>
	Garantibelopp Fastigo	53	41		
	<b>Summa</b>	<b>53</b>	<b>41</b>		

		Koncern		Kommun	
<b>Not 24</b>	<b>Ej likviditetspåverkande poster</b>	<b>2025</b>	<b>2024</b>	<b>2025</b>	<b>2024</b>
	Förändring av avsättning	2 779	1 000	2 411	824

### 6.3 Revisionskostnader

	2025	2024
<b>Total kostnad för räkenskapsrevision</b>	<b>535</b>	<b>551</b>
varav kostnad för de sakkunnigas granskning av räkenskaperna	441	445

Kostnaderna för räkenskapsrevision avser kostnader för granskning av bokföring, delårsrapport samt årsredovisning för räkenskapsår 2025.

### 6.4 Räkenskapernas granskning

Räkenskaperna har granskats enligt Standard för kommunal räkenskapsrevision. Det sakkunniga bitrådets yttrande samt granskningsrapport avseende bokslut och årsredovisning kommer tillgängliggöras på Malå kommuns hemsida, under Kommun och politik och Ekonomi.

## 6.5 Upplysning om interna mellanhavanden, koncernbidrag och aktieägartillskott

Koncerninterna förhållanden	Ägarandel %	Försäljning intäkt	Inköp kostnad	Lån långgivare	Lån låntagare	Ränta/borgensavgift intäkt	Ränta/borgensavgift kostnad
Kommunen		7 431	7 385	142 416		2 883	
Malåbostaden AB	100	6 494	5 197		107 936		1 797
Malå Energi- och Industri AB	100	891	2 234		34 580		1 086

Koncerninterna förhållanden	Ägarandel %	Ägartillskott givna	Ägartillskott mottagna	Koncernbidrag givna	Koncernbidrag mottagna	Utdelning givna	Utdelning mottagna
Kommunen							
Malåbostaden AB	100						
Malå Energi- och Industri AB	100						

## 6.6 Upplysning om upprättade särredovisningar

Malå kommun genom teknisk enhet har upprättat särredovisning enligt Lag (2006:412) om allmänna vattentjänster och hittas under avsnittet 7.2 vatten avlopp och renhållning. Denna särredovisning upprättas en gång per år i samband med årsbokslut.

## 7 Driftredovisning

### 7.1 Driftredovisning för kommunens verksamheter

Kommunstyrelsen redovisar ett överskott på 649 tkr. Detta trots att kostnaderna har ökat under året till följd av implementeringen av ett nytt ledningssystem för informationssäkerhet, vilket är en konsekvens av den nya cybersäkerhetslagen. Utöver ledningssystemet har kommunen buri kostnader för externa konsultinsatser, utbildning av personal samt interna resursförstärkningar, vilket sammantaget har medfört ökade kostnader. Kommunfullmäktige beslutade att bidrag skulle betalas ut till Malå IF på 1 mnkr vilket belastade kultur- och fritidsverksamheten. Kollektivtrafikens tilldelade budget var avsevärt lägre än utfallet men trots det så gör kommunstyrelsen ett överskott. Överskottet beror främst på att vi haft lägre kostnader för snöröjning men också att vi fått intäkter från försäljning av skog.

Miljö och bygg gör ett överskott på 1 771 tkr och det beror på att man inte kunnat tillsätta vikarier men även sjukfrånvaro och föräldraledigheter. Norsjö gör dock ett mycket högre överskott än vad Malå gör. Det beror på att budgeten som lades fram för 2025 fördelades felaktigt. Räddningstjänstens överskott beror på mer intäkter än budgeterat samt besparingar på förbrukningsmaterial m m.

Utbildningsnämnden gör ett litet överskott på 244 tkr vilket beror på personalbesparingar inom skolan och delvis inom förskolan.

Socialnämnden gör ett underskott på 19 410 tkr, det beror på den höga kostnadsnivån inom äldreomsorgen som har förstärkts ytterligare av ett omfattande behov av inhyrd bemanning under 2025. Den totala kostnaden för inhyrd personal uppgick till 8 miljoner kronor. Efter att kostnadsbesparingar till följd av lägre ordinarie bemanningskostnader räknats av, landade merkostnaden på 5,5 miljoner kronor. Sammantaget innebär detta att äldreomsorgen både genom ordinarie bemanning och inhyrd personal står för en betydande del av budgetavvikelsen.

Även kostnaderna för insatser inom individ- och familjeomsorgen har ökat och bidrar till underskottet.

#### Driftredovisning per nämnd

Nämnd/styrelse	Utfall 2025	Utfall 2024	Budget 2025	Avvikelse 2025
Kommunfullmäktige	367	473	250	-117
Revision	536	551	554	18
Överförmyndare	461	423	395	-66
Valnämnd	21	110	69	48
Kommunstyrelsen	44 483	52 173	45 132	649
Miljö- och byggnämnden	17 203	16 803	18 974	1 771
Utbildningsnämnden	89 453	86 518	89 697	244
Socialnämnden	120 028	104 381	100 618	-19 410
Justeras: finansnetto hänförbart till verksamhetens netto	1 475	-5 270	3 314	1 839
<b>Verksamhetens intäkter och kostnader enligt resultaträkning</b>	<b>274 027</b>	<b>256 162</b>	<b>259 003</b>	<b>-15 024</b>

## Driftredovisning per verksamhet

Verksamhet	Utfall 2025	Utfall 2024	Budget 2025	Avvikelse 2025
Politisk verksamhet	5 808	5 718	5 529	-279
Infrastruktur och skydd m m	23 571	22 006	27 867	4 296
Fritid och kultur	8 303	5 856	7 851	-452
Pedagogisk verksamhet	89 248	79 543	89 609	361
Vård och omsorg	120 739	105 429	101 397	-19 342
Särskilt inriktade insatser	1 779	3 509	2 592	813
Affärsdrivande verksamhet	2 907	1 972	1 888	-1 019
Gemensam verksamhet	20 197	37 399	18 956	-1 241
Justeras: finansnetto hänförbart till verksamhetens netto	1 475	-5 270	3 314	1 839
<b>Verksamhetens intäkter och kostnader enligt resultaträkning</b>	<b>274 027</b>	<b>256 162</b>	<b>259 003</b>	<b>-15 024</b>

## 7.2 Vatten, avlopp, renhållning

### Avfall

Ny mellanlagring för mat- och restavfall Ytterberg har byggts och driftsatts. Investeringsbudget överskreds på grund av omdragning av väg förbi mellanlagringen och att den beräknade asfalterade ytan behövde utvidgas för de längre fordonen.

Matavfall körs till Härnösand från 2025 då det blir billigare än till Skellefteå.

Utsläppspriserna har ökat och kommer fortsatt öka vilket ställer högre krav på renhållningen. En del i satsningen för att få ner mängden avfall är att effektivisera sortering av avfall som inte ska förbrännas. Planering pågår inför fastighetsnära insamling vilket innebär investering av nya kärl för ytterligare sortering av kartong och plast. Insatsen gäller för permanentboende hushåll i kommunen och är ett krav att införas från och med den 1 januari 2027. Krav finns också för glas och metall och kan innebära ytterligare kärl vid varje hushåll för de fraktionerna.

Ytterligare en återvinningsstation för förpackningsavfall har installerats på Backgatan för att förenkla sortering för boende i närheten och Malåbostadens hyresgäster.

### Vatten och avlopp, VA

Normal verksamhet har bedrivits.

Flertalet vattenläckor under året.

Byte vatten, avlopps, och dagvattenledningar (etapp 2) efter Rengatan, färdigställs under januari 2026.

Renovering av en bassäng på reningsverket i Malå. Uppgraderat två pumpstationer med ny styrning och nya pumpar.

Verksamheten har inte klarat utsläppskraven på ett antal reningsverk i flertalet byar under året. Det på grund av eftersatt underhåll under lång tid. Vi har varit medveten om att det krävs medel för att klara kraven och kommer behöva investera för att nå kravnivån gällande utsläpp. Det är gjort två höjningar i taxan som kommer ge utrymme för kommande investeringar. Verksamheten kommer generera plusresultat 2025 vilka fonderas inför kommande

höjda kapitaltjänstkostnader och övriga utgifter.

<b>RESULTATRÄKNING VA</b>	<b>2025</b>	<b>2024</b>
Verksamhetens intäkter	7 962	7 216
Verksamhetens kostnader	-6 829	-5 991
- varav årets avsättning	-964	-44
Avskrivningar	-673	-745
Finansiella intäkter		
Finansiella kostnader	-460	-480
<b>Årets resultat</b>	<b>0</b>	<b>0</b>

<b>BALANSRÄKNING VA</b>	<b>2025</b>	<b>2024</b>
Materiella anläggningstillgångar	18 645	18 496
<b>Summa anläggningstillgångar</b>	<b>18 645</b>	<b>18 496</b>
Kortfristiga fordringar	2 782	2 580
Kassa och bank	319	296
<b>Omsättningstillgångar</b>	<b>3 101</b>	<b>2 876</b>
<b>Summa tillgångar</b>	<b>21 746</b>	<b>21 372</b>
Eget kapital	-81	
<b>Summa eget kapital</b>	<b>-81</b>	
Avsättning VA	1 045	81
Långfristiga skulder	6 273	6 273
Leverantörsskulder	2 206	2 142
Övriga kortfristiga skulder	12 303	12 876
<b>Summa skulder</b>	<b>20 782</b>	<b>21 291</b>
<b>Summa skulder och eget kapital</b>	<b>21 746</b>	<b>21 372</b>

<b>Verksamhetsvolym</b>	<b>2025</b>	<b>2024</b>	<b>2023</b>
Producerad vattenmängd (kbm)	202 940	222 177	206 980
Sopor till Umeå Energi/deponi Dåvanmyran (ton)	789	617	627
Hushållsavfall (ton)	354	344	476
Matavfall (ton)	80	80	38
Brännbart/överstort avfall (ton)	294	80	78
Deponi (ton)	106	120	73

Producerad vattenmängd avser Malå vattenverk.

För 2024 och 2023 var rubriken verksamhetsavfall, från 2025 avser angiven vikt brännbart/överstort avfall. Förändringen beror på den återrapportering vi mottar från Umeå Energi.

Kommunens insamling av matavfall påbörjades under 2023, angiven vikt för 2023 avser perioden maj - december.

## 8 Investeringsredovisning

### Investering per nämnd 2025

	Budget 2025	Utfall 2025	Avvikelse 2025	Utfall 2024
Investeringar				
Summa investeringar	56 487	46 941	9 546	30 137
Kommunstyrelsen	55 099	43 758	11 341	24 181
Utbildningsnämnden	800	625	175	34
Socialnämnden	588	885	-297	412
Miljö- och byggnämnden	0	1 673	-1 673	5 510

### Investering per projekt 2025

	Budget 2025	Utfall 2025	Avvikelse 2025	Utfall 2024
Total				
Summa	56 487	46 941	9 546	30 137
Kommunstyrelsen				
Utredningar KF 2022-03-14, § 3	0	0	0	27
Nybyggnation skolkök	32 390	27 029	5 361	14 085
Färdigställande ny ÅVC	7 000	75	6 925	75
Tjamstan södra	645	432	213	155
MSB åtgärder krisberedskap	375	468	-93	344
Utbyte bryggor	0	0	0	58
Mellanlagring avfall	0	0	0	545
Underjordsbehållare	1 427	278	1 149	562
Markiser Nilaskolan	0	31	-31	49
Energieffektivisering fastighet	249	0	249	48
Renovering simhall	1 000	1 156	-156	0
Byte integrationssystem	25	0	25	75
Åtgärder uppstart simhall	0	0	0	985
Hållbart bredband	251	2 911	-2 661	249

	<b>Budget 2025</b>	<b>Utfall 2025</b>	<b>Avvikelse 2025</b>	<b>Utfall 2024</b>
Bredband Björkås	0	-39	39	404
Fibernät Lövberg-Näsliden	0	0	0	38
Fiber Lainejaur-Mörttjärn	0	524	-524	58
Bredband Brunträsk	0	607	-607	0
Bredband Ljungby	0	446	-446	0
Bredband Bergnäs	0	582	-582	0
Bredband Brännäs	0	-199	199	1 357
E-arkiv	90	0	90	95
Underhåll gator och vägar	3 500	1 317	2 183	1 921
Kylaggregat ishallen	0	0	0	65
Reinvestering fastigheter	1 500	894	606	0
Ekonomisystem	870	325	545	0
Ärendehanteringssystem	230	364	-134	0
Lagring konsumentavfall	3 047	3 394	-348	954
Underhåll VA	2 500	3 117	-617	2 032
Socialnämnden				
Byte av verksamhetssystem	588	885	-297	412
Utbildningsnämnden				
Upprustning skolgård	200	0	200	34
Lokalanpassning C-huset	400	371	29	0
Miljö- och byggnämnden				
Släckbil MoB	0	0	0	5 510
Ej budgeterade investeringsprojekt				
Räddningstjänstens lokaler Meni	0	1 673	-1 673	0
Inlösen leasingbilar	0	45	-45	0

## Kommentarer investeringsredovisning

Nybyggnationen av skolköket fortsätter 2026 och invigs i januari 2026. Projektet ligger inom ramen för tilldelad budget för hela byggperioden. Även projektet Tjamstan Södra fortsätter under 2026 och har därför inte ännu förbrukat tilldelad budget. MSB krisåtgärder ser i nuläget ut att ha förbrukat sin budget, men där väntas medfinansiering av MSB. Även projektet avseende underjordsbehållare fortsätter kommande år, och detta gäller även samtliga bredbandsprojekt.

För färdigställande av ny återvinningscentral (ÅVC) har i stort sett inga kostnader uppkommit under året, då projektet i sin helhet inte påbörjats. Planen är att påbörja detta projekt under 2027 - 2028. Inte heller underhållet av gator och vägar eller reinvestering fastigheter har utförts i planerad omfattning, då resurser saknats.

För lagringen av konsumentavfall har investeringsbudgeten överskrivits. Detta då det krävdes större asfalterad yta än tidigare beräknat, och vägen fram till hallen behövde dras om då ytans område förändrades. Även underhåll VA har överskridit budget, vilket beror på att hela etappen för Rengatan gjordes klart istället för att avbryta med sista biten kvar och fortsätta nästa år. Det är ett effektivare arbetssätt. Renoveringen av simhallen har blivit dyrare än förväntat då golv och avlopp var i sämre skick än vad som förutspåts.

För investeringen i ekonomisystem blev kostnaden betydligt lägre då befintlig leverantör vann upphandlingen, vilket innebar att omfattningen av införandet blev mindre än förväntat. Å andra sidan har införandet av nytt ärendesystem inom politisk administration och det nya verksamhetssystemet inom socialnämnden båda blivit dyrare än budgeterat.

Slutligen har två investeringsprojekt genomförts under året där ingen budget funnits. Dels är det en mindre investering som gäller inlösen av leasingbilar vid avtalens utgång. Dels är det investeringen i brandstationen i Malå vilken ägs av Malå Energi- och Industri AB. Tidigare överenskommelse var att investeringen skulle regleras genom en hyresökning, men senare överenskommelse gjorde istället gällande att kommunen själva skulle uppbära den investeringen. Dessa har dock inrympts inom befintlig budgetram på totalen, eftersom en del av de budgeterade projekten har skjutits på framtiden.