

Delårsrapport januari-augusti 2024

Kommunfullmäktige

Innehållsförteckning

1 Förvaltningsberättelse	3
1.1 Översikt över verksamhetens utveckling.....	3
1.2 Den kommunala koncernen	3
1.3 Viktiga förhållanden för resultat och ekonomisk ställning	6
1.4 Händelser av väsentlig betydelse	10
1.5 Styrning och uppföljning av den kommunala verksamheten.....	10
1.6 God ekonomisk hushållning och ekonomisk ställning.....	11
1.7 Balanskravsresultat	14
1.8 Väsentliga personalförhållanden	15
1.9 Förväntad utveckling	16
2 Resultaträkning.....	18
3 Balansräkning	19
4 Driftredovisning	21
4.1 Driftredovisning finansiering	21
4.2 Driftredovisning för kommunens verksamheter	21
4.3 Åtgärder för att få budget i balans	22
5 Investeringsredovisning.....	24
6 Noter	26
6.1 Redovisningsprinciper	26
6.2 Koncerninterna mellanhavanden	27

1 Förvaltningsberättelse

I denna förvaltningsberättelse lämnar Malå kommun information om förvaltningen av kommunen och den kommunala koncernen i enlighet med Lag (2018:597) om kommunal bokföring och redovisning 13 kap. samt RKR R17 Delårsrapport.

1.1 Översikt över verksamhetens utveckling

Miljö och Bygg har drabbats av sjukskrivningar som gjort att vissa uppgifter blivit försenade. Inom Utbildning har rekryteringen gått bra med en hög andel legitimerade lärare. Sociala har haft hög frånvaro och utmaningar med kompetensförsörjning, särskilt under sommaren. Kommunchefen genomförde en omorganisation där avdelningsnivån (Allmänna avdelningen) togs bort, och tre enheter (tekniska, utveckling, administration) ligger nu direkt under kommunchefen.

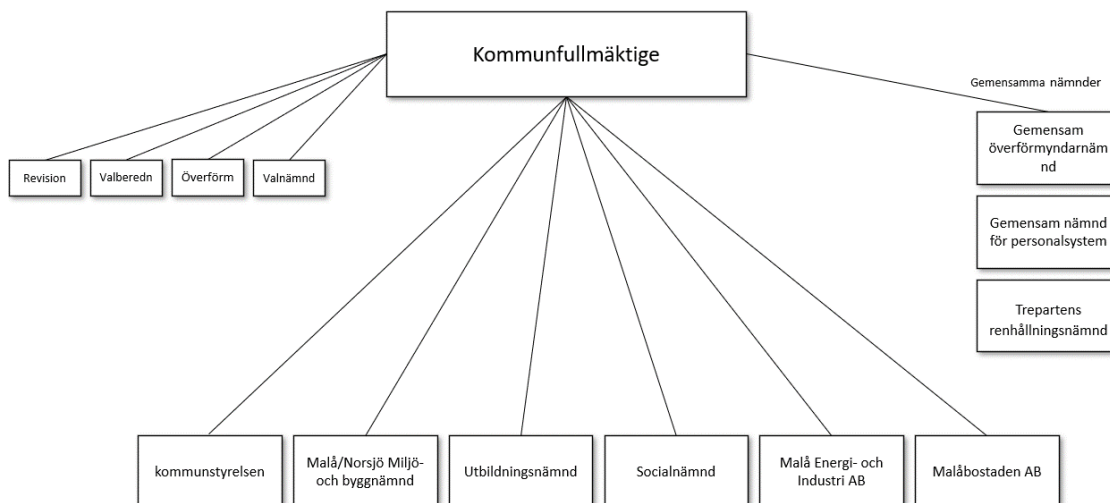
Arbetet fortsätter för att möta årets budgetkrav och förbereda sig inför besparingar 2025. Verksamheten under kommunstyrelsen gör ett minusresultat, främst på grund av högre kostnader för kollektivtrafik, lägre IT-intäkter och högre kostnader för arbetsmarknadsinsatser. Utbildningen arbetar för att vända ett prognostiserat underskott till ett nollresultat. Miljö och Bygg visar ett positivt resultat på grund av sjukfrånvaro och föräldraledighet, medan Sociala går med underskott på grund av löneökningar, personalomkostnader, hög sjukfrånvaro och övertid.

Under våren har kommunchef initierat ett arbete för att få till mer långsiktiga (3-åriga) förändringsplaner, som kan möta de krav på kostnadssänkningar med bibehållen kvalitet som finns. Dessa planer kommer inte ge snabba resultat och kommer därmed inte att hjälpa med de underskott vi idag står inför. Under sommaren har alla chefer haft i uppdrag att börja fundera på vilka förändringar som kan ge störst effekt. Målsättningen är att under hösten konkretisera och förankra planer, samt sätta dem kring årsskiftet.

Verksamheten under kommunstyrelsen fokuseras alltmer till det som är absolut nödvändigt och arbetet med att effektivisera genom digitalisering fortsätter. Kraven på prioriteringar kommer att förstärkas under hösten för att möta de ekonomiska krav som finns i 2025 års budget, då inte minst inom Utveckling. Inom övrig verksamhet arbetas det med att leverera bra kvalitet på våra tjänster, arbeta med kompetensförsörjningen och samtidigt effektivisera för att minska kostnader.

1.2 Den kommunala koncernen

Det högsta beslutande organet i kommunen är kommunfullmäktige. Kommunfullmäktige ansvarar för kommunens övergripande frågor, och ledamöter till kommunfullmäktige väljs av medborgarna var fjärde år. Nuvarande mandatperiod sträcker sig mellan åren 2022–2026. Kommunfullmäktige utser styrelser och nämnder, vars uppdrag är att sköta det löpande arbetet i kommunen.



Kommungemensamma nämnder som Malå kommun ingår i är Treparters renhållningsnämnd, Överförmyndarnämnden i Södra Lappland, och Nämnd för drift av personalsystem.

Nämnder	Verksamhet	Privata utförare
Kommunstyrelsen	Kommunstyrelsen ansvarar för att leda, samordna, följa upp och utveckla kommunens verksamhet som helhet. Inom kommunstyrelsen finns också kommunens stödfunktioner, samt kultur-tekniska avdelningen och utveckling- och arbetsmarknadsenheten.	Ersättning till privata utförare inom styrelsens ansvarsområde uppgick under perioden till 4,8 mnkr, varav ca 47 % utbetalats till privata företag.
Utbildningsnämnden	Utbildningsavdelningen är ansvarig för all barnomsorg och utbildning i Malå kommun.	Ersättning till privata utförare inom utbildning svarade under perioden för 9,8 mnkr, varav ca 10 % bestod av ersättning till privata företag.
Socialnämnden	Under sociala avdelningen ligger äldreomsorgen, individ- och familjeomsorg, funktionshinder och LSS.	Ersättning till privata utförare inom hemtjänst, äldreomsorg och LSS svarade under perioden för 9,2 mnkr av nämndens kostnader där ca 81 % bestod av ersättning till privata företag.
Miljö- och byggnadsnämnden	Norsjö och Malå kommuner har sedan 1 januari 2011 en gemensam miljö- och byggnadsnämnd. Inom nämndens verksamhetsområde finns miljö och hälsa, plan- och bygglovsärenden, trafikfrågor samt räddningstjänst.	Ersättning till privata utförare inom nämndens verksamhetsområde uppgår till 0,2 mnkr under perioden varav 0 % utbetalats till privata företag.
Valnämnden	Nämnden ansvarar för att se till att det allmänna valet till riksdag, kommunfullmäktige och landsting, valet till Europaparlamentet samt folkomröstningar genomförs	

En privat utförare definieras som en juridisk person eller en enskild individ som har hand om vården av en kommunal angelägenhet. Med privata utförare avses ideella föreningar och stiftelser, privata företag, kommuner, kommunägda företag och

Upplysningar om koncernföretag

De kommunala dotterbolagen, Malåbostaden AB och Malå- Energi- och Industri AB ägs 100 % av Malå kommun.

Bolag	Verksamhet
Malåbostaden AB	Malåbostaden är Malå Kommuns helägda bostadsföretag. Bolaget äger ca 80% av totala antalet lägenheter som finns inom kommunen och beståndet består av ca 500 lägenheter.
Malå Energi- och Industri AB	Malå Energi- och Industri AB är kommunens industribolag som förvaltar en del verksamhetslokaler samt driver Hotell Tjamstan, campingen och skidanläggningen Tjamstanbackarna.

Malå kommun har valt att driva dessa verksamheter i bolagsform av dels ekonomiska, dels organisatoriska skäl. Den verksamhet som bedrivs i bolagsform är sådan verksamhet som är konkurrensutsatt och drivs på affärsmässiga grunder. Bolagens styrelser är politiskt tillsatta.

Ekonomisk översikt av kommunala koncernföretag

De kommunala bolagen Malå Energi och Industri och Malåbostaden gör positiva resultat för perioden (20240101–20240831).

Malåbostaden befinner sig i ett känsligt läge med hänsyn till omvärldsfaktorer så som ränteläge. Energipriser och inflation har gått ner och ligger på en mer normal prishöjd. Det finns en risk att bolaget hamnar i ett sådant läge att sedvanligt underhåll måste skjutas på framtiden än mer och bygger på bolagets underhållsskuld. prognosen på helår görs bedömningen ett nollresultat.

Malå Energi och Industri har ökat sina intäkter under perioden, men samtidigt haft ökade kostnader på grund av byte av revisor och ekonom. Bolaget har lyckats minska kostnaderna för inhyrd personal genom att istället anställa en ansvarig för den alpina anläggningen. Räntekostnaderna har dock ökat jämfört med samma period föregående år. Det finns förhoppningar om ett positivt resultat vid årets slut, tack vare att hotellet är fullbokat och att snösprutning inte kommer att genomföras i Norrbacken under säsongen.

Någon sammanställd redovisning upprättas ej i delårsrapporten. Istället redovisas resultaträkning med helårsprognos för de kommunala koncernföretagen utan elimineringar.

Utfall 20240831	Malåbostaden	Malå Energi- och Industri
Rörelseintäkter	22 263	18 132
Rörelsekostnader	-17 269	-15 273
Avskrivningar	-2 870	-1 911
Rörelseresultat	2 124	948
Finansnetto	-1 907	-749
Resultat efter finansiella poster	217	199
Periodens resultat	217	199
Prognos för helår	500	200

1.3 Viktiga förhållanden för resultat och ekonomisk ställning

Omvärldsrisker

Sveriges kommuner och regioner (SKR) skriver i sin rapport Makronytt 2024/2 att botten på den svenska lågkonjunkturen har nåtts och en återhämtning ligger framför oss. Inflationen är på tydlig tillbakagång, penningpolitiska lättnader både realiserar och förväntas med räntesänkningar på bred front, i Sverige och internationellt. Detta ger en skjuts uppåt för svensk konjunktur, till en början främst drivet av hushållens konsumtion men successivt även genom ökad export. En allt starkare konjunktur smittar av sig på arbetsmarknaden, men med eftersläpning efter att produktiviteten först stärkts. Därefter ökar antalet arbetade timmar, först via ökad medelarbetstid men sedan via ökad sysselsättning. Först då, i slutet av 2025, påbörjas en nedgång av arbetslösheten.

Skatteunderlaget väntas växa från och med 2025 i och med att ökad ekonomisk aktivitet och högre löner leder till ökade skatteintäkter för både staten och kommunerna. Skatteunderlagets ökningstakt bromsas dock i år till följd av att antalet arbetade timmar i ekonomin är oförändrade sedan 2023. I år gynnas skatteunderlaget dock av en ovanligt stor ökning av pensionsinkomster, i likhet med 2023. Stora uppgångar av pensionerna dessa år förklaras framförallt av stora ökningarna av prisbasbeloppet.

Kostnaderna för kommunernas avtalspensioner har ökat dramatiskt på kort tid, mellan åren 2022 och 2024 väntas pensionskostnader ha fördubblats och det är främst den höga inflationen som ligger bakom kostnadsökningarna. Enligt prognosen minskar pensionskostnaderna rejält 2025 och 2026, vilket beror på att inflationen mattas av kraftigt.

Arbetsmarknad

Den höga inflationen och räntehöjningarna har bidragit till en ökad osäkerhet i ekonomin, vilket i sin tur har lett till en ökning av arbetslösheten. Andelen arbetslösa i riket uppgår per juli 2024 till 6,8 %. Denna trend förväntas fortsätta under en tid.

När den ekonomiska aktiviteten ökar igen, vilket förväntas ske under 2025, kommer även arbetsmarknaden att följa efter. Fler företag kommer att börja anställa igen, vilket kommer att leda till en minskad arbetslöshet.

Trots den ökade arbetslösheten kommer det fortfarande att finnas en stor efterfrågan på personer med vissa specifika kompetenser. Digitala färdigheter, teknisk expertis och gröna kompetenser kommer att vara särskilt efterfrågade.

Utvecklingen på arbetsmarknaden kommer att variera mellan olika regioner i Sverige. Storstadsregionerna, där tjänstesektorn är stor, kommer sannolikt att uppleva en större påverkan av konjunktursvängningarna än mer glesbefolkade områden. I norra mellersta och norra Sverige syns också en starkare utveckling av arbetsmarknaden, vilket återspeglas i att andelen inskrivna arbetslösa för Västerbottens län per juli månad i år liksom ifjol ligger på 3,6 % enligt Arbetsförmedlingens statistik. I Malå är andelen arbetslösa ännu lägre, 3,1 %, i Västerbottens län är det bara Skellefteå kommun som har lägre andel arbetslösa (2,8 %). Antalet nya lediga jobb har dock minskat med ca 600 jobb i Västerbotten och 19 jobb för Malå under samma period jämfört med föregående år.

Befolkning

	2024	2023	2022	2021	2020
Befolkning 1 januari	2 990	3 033	3 034	3 024	3 068
varav 1 - 5 år	149	149	158	160	152
varav 6–12 år	233	240	251	239	236

varav 7 - 15 år	312	322	314	301	313
varav 16 - 18 år	100	95	102	101	120
varav 65 - 79 år	624	636	637	627	637
varav 80 - 89 år	211	201	192	200	192
varav 90 år och äldre	54	47	41	36	34
Befolkning 31 augusti	2 972	3 023	3 027	3 035	3 042
Befolkningsförändring under året	-18	-10	-7	11	-26
Antal födda barn under året	12	19	9	14	16
Antal döda under året	22	16	32	19	23
Antal inflyttade under året	55	64	80	72	51
Antal utflyttade under året	63	80	70	49	68

Folkmängd i Malå vid första halvåret var 2 972 personer, vilket är 51 personer färre än vid samma period förra året. Av länets 15 kommuner är Malå en av 11 kommuner som minskar i befolkningen första halvåret 2024. Norsjö, Skellefteå, Vännäs och Dorotea har en ökande befolkning under första halvåret 2024.

Flyttningsnettot för perioden är negativt (-8 personer). Negativt flyttningsnetto betyder att fler personer har flyttat ut ur ett område än in.

Verksamhetsrisker

Under perioden har miljö- och bygg haft sjukskrivningar och föräldraledigheter som bidragit till en ökad arbetsbelastning och en följdfeffekt av det påverkat arbetsmiljön, Utbildning har haft hög personalomsättning, delvis på grund av sjukskrivningar men också ett antal förskollärare som sökt sig till andra jobb inom grundskolan på utbildningsavdelningen vilket är i det stora hela positivt för utbildningsavdelningen. Dock har förändringarna varit kännbara då kravet att tillgodose likvärdighet och kvalitet i utbildningen varit utmanande. Sociala avdelningen står inför stora utmaningar med att upprätthålla kvaliteten med begränsade resurser, samtidigt som behoven inom vård och omsorg ökar, vilket riskerar att påverka omsorgens kvalitet.

Sammanfattningsvis står kommunen inför betydande utmaningar med att upprätthålla kvaliteten i verksamheterna trots begränsade resurser och svårigheter att möta vård- och omsorgsbehoven på grund av personalbrist. En hållbar kompetensförsörjning på alla nivåer är avgörande för att hantera dessa utmaningar.

Finansiella risker

Den av fullmäktige beslutade finanspolicyn innehåller riktlinjer och regler i form av riskmandat och limiter för finansverksamheten i den kommunala koncernen och kommunen. Den kommunala koncernen och kommunen är exponerad för framför allt följande finansiella risker: ränterisker, finansieringsrisker, valutarisker samt marknadsvärdesrisk i finansiella placeringar.

Finansierings- och likviditetsrisker

Upplåning

För att begränsa risken för att kommunkoncernen inte kan erhålla likvida medel i rätt tid gäller följande.

- Den genomsnittliga återstående löptiden av utestående lån får ej understiga 2,5 år. Samtliga lån måste dock kunna återbetalas inom 10 år, utan extra kostnader.

- Intervall mellan 20 - 25 procent av lånestocken får förfalla till betalning inom en rullande 12-månadersperiod.
- Vid upplåning ska hänsyn tas till att finansiering bör ske via flera kreditinstitut och eller att kreditinstitutet på annat i sin tur spridit sina risker på ett tillförlitligt sätt.

Placering

Likviditetsriskerna begränsas genom val av placeringsformer/värdepapper som vid var tidpunkt kan disponeras/säljas.

Tillåtna motparter och den maximala placeringen för dessa är reglerade nedan.

Tillåtna placeringar	Löptid	Andel av den totala placeringsportföljen
Placeringar för vilka svenska staten, svensk kommun eller därmed jämställd myndighet	Obegränsat	Obegränsat
Placeringar i säkerställda bostadsobligationer	3 år	50 %
Placeringar i värdepapper utställda av följande institut: SBAB, Swedbank Hypotek, SEB Bolån, Handelsbanken Hypotek, Nordea Bolån	1 år	20 %
Placeringar i värdepapper utställda av svenska banker	1 år	20 %
Placeringar i direktägda värdepapper i företagscertifikat med lägst rating om P-2, A-2 eller K1	3 mån	20 %
Fondplaceringar innehållande ett stort antal företagscertifikat och/eller räntepapper/penningsmarknadsinstrument utgivna av kommun, stat eller landsting. Sammantaget ska sådana placeringar (i t.ex. fond) ha mycket låg risk	Tills vidare, kortare likvidtider	Obegränsat

Förvärv och avyttring av värdepapper får ske genom svenska banker och av Finansinspektionen godkända fondkommissionärer samt av Kommuninvest i Sverige AB.

Per 2024-08-31 ligger den genomsnittliga kapitalbindningen för samtliga utestående lån på 1,61 år, och den genomsnittliga kapitalbindningen för lån till fast ränta är 1,85 år. Båda är lägre än vid årsskiftet 2023/2024 (2,22 år respektive 2,71 år) och lägre än vad finanspolicyner anger. Att den återstående genomsnittliga löptiden är så pass låg beror på att tre lån motsvarande ca 40 mnkr och 19 % av den totala lånestocken som löper ut innan året är slut. Då dessa avses refinansieras kommer den genomsnittliga kapitalbindningen återigen att stiga.

37 % av den totala lånestocken förfaller till betalning inom ett år, vilket överstiger intervallet angivet i finanspolicyner (20–25 %).

Samtliga lån har en kapitalbindningstid på kortare än 10 år. Kommunen har Kommuninvest som långgivare för samtliga lån, vilka själva arbetar för att sprida sina risker på ett tillförlitligt sätt.

Valutarisker

Kommunen ska inte ta några valutarisker vid nyupplåning eller placering av likviditet. Sker nyupplåning i utländsk valuta ska risken försäkras bort omedelbart med användande av försäkringsinstrument såsom ränteoption, valutaoption, valutatermin, räntetermin, valutaswap och/eller ränteswap.

Befintliga lån i utländsk valuta ska kurssäkras eller lösas om valutakurserna blir tillräckligt gynnsamma. Kommunstyrelsen fastställer riktlinjer för sådana åtgärder.

Vid placering av likviditet får endast placeringar i svensk valuta förekomma.

I dagsläget har kommunen endast upplåningar och placeringar i svensk valuta.

Ränte- och kursrisker

Upplåning

Med ränterisk avses risken för att en förändring av det allmänna ränteläget påverkar kommunens räntekostnader i negativ riktning.

För att begränsa ränterisken ska lånestocken utformas enligt följande.

- Den genomsnittliga räntebindningstiden bör vara minst två år och högst fyra år. Omständigheter kring exempelvis låga räntor eller andra avseenden kan ge undantag för denna grundregel, då det går att påvisa att effekten är mer förmånlig.
- Lånen ska spridas på olika räntebindningsperioder så att minst 10 procent och högst 30 procent räntejusteras varje rullande 12-månadersperiod.
- Kommunen ska eftersträva att binda lånen till en fast ränta. 80 procent av lånestocken bör ha en längre räntebindningstid än sex månader. Vid förmånligare omständigheter såsom låg ränta eller andra förhållanden som gör att kostnaderna blir lägre för kommunen kan andelen rörlig ränta vara högre än grundregeln.
- Räntebindningstiden för enskilda lån får ej överstiga 10 år.

Placering

Ränte- och kursriskerna begränsas genom iakttagande av följande restriktioner

- Placering i aktier, andelar eller strukturerade lån (t ex aktieindexlån) utan kapitalgaranti får inte ske.
- Löptidsbegränsningar enligt tabellen ovan.

Kommunfullmäktige kan fastställa att viss del av likviditeten ska användas för långfristiga ändamål och därför ska placeras enligt delvis annorlunda regler än vad som gäller för andra likvida medel. För närvarande har särskilda riktlinjer fastställts för placering av pensionsmedel.

Frånsett de angivna särskilda reglerna ska exakt samma grundprinciper som lagts fast för "vanliga" placeringar gälla.

- Den långsiktiga avkastningen ska vara högre än den genomsnittliga ränta som kommunen får betala vid extern kapitalanskaffning.
- Riktlinjerna för placering i tabellen ovan utökas med följande:

Tillåtna placeringar	Löptid	Andel
Aktiefonder förvaldade av svenska fondbolag som är godkända av Finansinspektionen. Svenska aktier noterade på Large Cap på Stockholmsbörsen Nasdaq OMX	-	20 %
Aktieindexbaserade obligationer med kapitalgaranti	-	20 %

Dock med begränsningen att aktier hänförliga till ett företag eller företag i samma koncern får uppgå till högst 10 % av den totala aktieportföljen. I aktieportföljen ska inte ingå aktieindexoption eller annat derivatinstrument. Med aktiefonder menas fondbolag under Finansinspektionens tillsyn.

Per 2024-08-31 uppgår kommunens genomsnittliga räntebindningstid till 1,36 år för samtliga lån och till 1,85 år för de fasta lånen. Den relativt korta räntebindningen beror på en högre andel rörliga lån och fasta lån med korta räntebindningstider utifrån det tidigare rådande ränteläget på marknaden. Då en stor andel av kommunens lånestock förfaller till betalning inom ett år och avses refinansieras väntas den genomsnittliga räntebindningstiden, liksom den genomsnittliga kapitalbindningstiden, stiga. Inget lån har en räntebindningstid på över 10 år.

Vad gäller den långfristiga placeringen av pensionsmedel är de i dagsläget placerade i en kort och medellång ränteobligationsfond. Utvecklingen det senaste året ligger på 5,01 % och 5,03 %, vilka båda överstiger kommunens genomsnittliga låneränta per 2024-08-31 (2,26 %).

Pensionsförpliktelser

Total pensionsförpliktelse

Pensionsförpliktelser, belopp i KKR	2024-08-31
Total pensionsförpliktelse i balansräkningen	
a.) Avsättning inkl. särskild löneskatt	17 922
b.) Ansvarsförbindelse inkl. särskild löneskatt	93 067
Pensionsförpliktelse som tryggats i pensionsförsäkring*	
a.) Intjänade from 1998, pensionsavsättning	11 831 549
b.) Intjänade före 1998, ansvarsförbindelsen	
Summa pensionsförpliktelser (inkl. försäkring)	11 942 538

* Endast försäkrade hos Skandia.

1.4 Händelser av väsentlig betydelse

Kommunchefen genomförde under våren en omorganisering där de tre enheterna (administrativa, tekniska och utveckling) togs bort från den administrativa avdelningen och istället placerades direkt under Kommunchef. Syftet var att skapa en tydligare ansvarsfördelning och närmare samarbete mellan enheterna och ledningen. Erfarenheterna hittills har varit positiva.

Tjamstangården lades ner i början av året och medfört en överbeläggning på korttidsplatser. Under sommaren har extra platser skapats för att säkerställa hemtagning av patienter från regionen då regionen dragit ner och stängt avdelningar och vårdplatser.

I början av året har Räddningstjänsten tagit två nya ledningsfordon i drift. Kommunfullmäktige har beslutat om ombyggnationen av ett äldreboende, och upphandlingen är nu publicerad. Om allt går enligt plan, kommer avtal med den tilltänkta leverantören att tecknas i oktober.

Tillagningsköket Grytan har förändrat sina matleveranser och levererar nu inte längre mat under helgerna, i syfte att effektivisera verksamheten och minska kostnaderna.

Nya chefer tillträdde på Miklagård och inom Hemtjänsten under sommaren.

1.5 Styrning och uppföljning av den kommunala verksamheten

I följande text beskrivs vision och målstyrning, hur budgetmodellen fungerar i stora drag samt principer för intern kontroll.

En styrmodell beskriver hur kommunen och dess verksamheter leds och styrs. Syftet med en styrmodell är att ange den politiska viljeinriktningen, att skattepengarna hanteras på bästa tänkbara sätt, att visionen och målen uppnås samt att god ekonomisk hushållning säkerställs. Det ska finnas ett samband mellan de resurser som används, den verksamhet som bedrivs och de resultat som önskas uppnås.

Styrmodellens syfte är att bidra till att skapa en helhetsbild och en röd tråd från visionen " *Malå med allt så nära -en välkommande och trygg kommun där utveckling sker*" till det dagliga arbetet i verksamheterna. Organisationer styrs inte bara av modeller och dokument utan påverkas även av organisationskultur, värderingar och attityder.

Styrning och uppföljning sker genom ett antal olika moment. I dokumentet "styrprinciper för budget- och uppföljningsprocessen" framgår hur arbetsgången är gällande budget, mål och rapporter.

Budgetprocessen startar i januari året innan budgetåret där respektive nämnd och bolag presenterar sina bokslut. Därefter arbetar budgetberedningen med budgetförutsättningar för nästkommande budgetår. Detta leder till att politiska prioriteringar och verksamheternas behov klargörs och bearbetas i budgetberedningen för att senare gå till kommunstyrelsen/kommunfullmäktige för beslut.

Målen fastställs under hösten utifrån de mål kommunfullmäktige har satt.

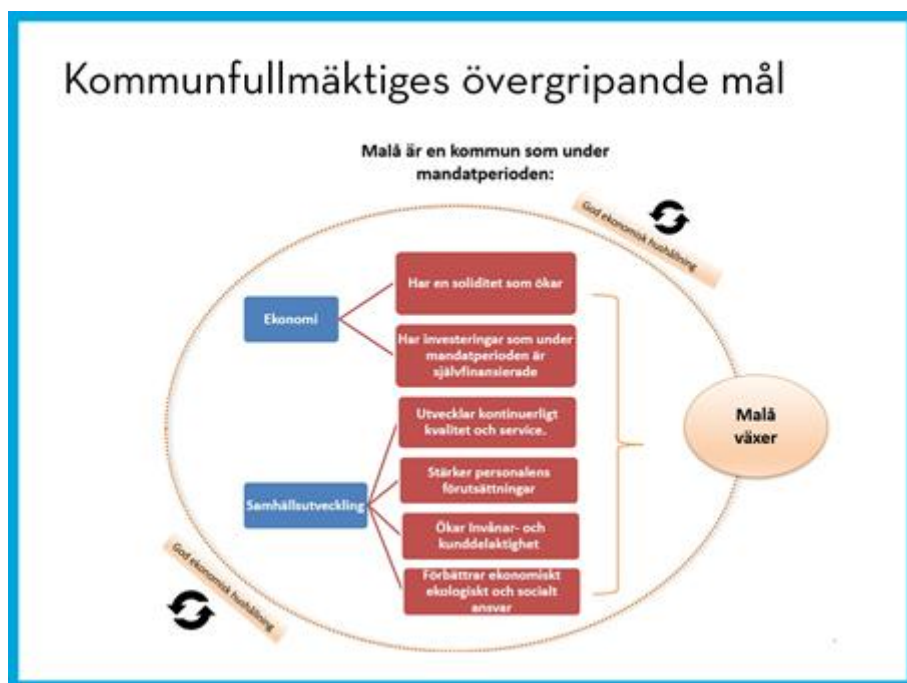
Respektive styrelse/nämnd fastställer sin internkontrollplan utifrån reglementet för internkontroll. Internkontrollplanen följs upp året efter i kommunstyrelsen/kommunfullmäktige.

Kommunpolitiker är uppdragsgivare. Det är de förtroendevalda i Malå kommunfullmäktige, kommunstyrelse, nämnder och bolag som är ytterst ansvariga för hela den kommunala verksamheten. De förtroendevalda bestämmer i frågor om ekonomi och kvalitet samt beslutar om reglementen, förordningar, policy och strategier. De styr kommunen genom att ge uppdrag, sätta upp mål samt ge resurser till de olika verksamheterna ur kommunens totala budget.

Kommunanställda är verkställande. Det är de anställda; tjänstepersoner, medarbetare och chefer som i praktiken genomför det dagliga arbetet. De hanterar frågor om ekonomi, kvalitet, planering och arbetsledning. De anställda ansvarar även för att ta fram underlag för politiska beslut, följa upp verksamheten och redovisa tillbaka detta till uppdragsgivarna - de förtroendevalda.

1.6 God ekonomisk hushållning och ekonomisk ställning

Den övergripande bilden som beskriver vart Malå kommun är på väg kan sammanfattas som följer, och måluttrycken bör utläsas som: **"Malå kommun är en kommun som under mandatperioden Har, Utvecklar, Stärker, Ökar och Förbättrar sin position inom Ekonomi och Samhällsutveckling"** med ambitionen att Malå växer.



I detta avsnitt följer redovisningen av arbetet med målstyrning/styrkortet. En bedömning om respektive mål prognostiseras bli uppnått (grön), delvis uppnått (gul) eller ej uppnått (röd) görs.

Mål och måluppfyllelse

Malå kommuns vision lyder: *Malå med allt så nära – en välkomnande och trygg kommun*

där utveckling sker.

Bedömning görs enligt nedan:

Grönt = över 80% av indikatorerna har kombinerat positiv utveckling eller oförändrat läge

Gult= 50%-80% av indikatorerna har kombinerat positiv utveckling eller oförändrat läge

Rött= 50% eller mer av indikatorerna visar annat än oförändrat läge eller positiv utveckling

Ingen data (-), ingår inte i beräkningen – inget utfall – mätning upprättas.

Målen för mandatperioden 2023–2026 togs i slutet av 2023 vilket innebär att det finns ett antal mätetal där vi inte kunnat genomföra de mätningar som krävs.

Målområde: Ekonomi



Kommentar

Tre av fyra nämnder gör ett underskott, endast Miljö- och byggnämnden har ett positivt resultat. Det innebär att målet når endast 25% och får en RÖD bedömning.

Kommunfullmäktiges mål: Har en soliditet som ökar



Soliditeten för såväl perioden samt den prognosticerade soliditeten för året har minskat jämfört med helåret 2023.

Kommunfullmäktiges mål: Har investeringar som under budget och planperioden är självfinansierande

Utrymmet för självfinansiering av investering utgörs av summan av årets resultat och årets avskrivningar. Investeringar som är av strukturell karaktär och/eller tillhör taxeverksamheter undantas från målet.



Eftersom periodens resultat är negativt och överstiger årets avskrivningar är självfinansieringsgraden negativ. Eftersom målet dock är under budget- och planperioden kan målet ändå uppfyllas om självfinansieringsgraden är högre under resterande del av budget- och planperioden.

Målområde: Samhällsutveckling



Kommentar

Kommunen bedriver ett kontinuerligt arbete med att sammanställa underlag som ska ligga som grund för kloka beslut kring planeringen av vårt samhälle.

Vi har planer som förnyas och projekt vi deltar i, som ska bidra till än bättre beslut.

Kommunfullmäktiges mål: Utvecklar kontinuerligt kvalitet och service



Arbete pågår med att utveckla kvalitén och service i den interna servicen från centralt håll och till verksamheterna, samt med service ut mot medborgarna. Den interna servicen ses över under hösten och förväntningar och leveranser stäms av. Målsättningen är bättre

service och att mer service blir digital. Extern service ska också utvecklas och en sak som skett är att kontaktcenter i kommunhuset nu är igång med en bemannad reception. Servicen i övrigt ses över och även här ska möjligheterna med digitalisering utnyttjas.

Kommunfullmäktiges mål: Stärker personalens förutsättningar



Det pågår ett kontinuerligt arbete med att stärka personalens förutsättningar, genom ökad delaktighet, transparens och kompetensutveckling. Följs upp i årsredovisningen

Kommunfullmäktiges mål: Ökar invånar- och kunddelaktighet



Kommunen genomför åtskilliga träffar mm för olika grupperingar i samhället. Det handlar om företagare, samiska grupperingar, byaföreningar, äldre m fl. Syftet är i grunden att skapa större dialog och delaktighet hos invånarna.

Målsättningen är att systematisera detta arbete på ett mer övergripande plan, för att kunna utvärdera och föreslå förändringar i hur vi arbetar med ökad delaktighet.

Kommunfullmäktiges mål: Förbättrar ekonomiskt, ekologiskt och socialt ansvar



Kommunen kommer att påbörja arbetet med en ny energiplan under denna höst. Detta ska ses som en del i att kunna ta genomtänkta beslut kring ansvar. Vi har även gått in i ett projekt inom R10 kring någon form av gemensam energiplan, samt i ett projekt (Kapacitetsprojektet) för att öka vår förmåga att ta tillvara möjligheterna kring den gröna omställningen.

Budgetföljsamhet

Avvikelser från budgeterat resultat

	Kommunen 2024-08-31	
	Budget	Utfall
Verksamhetens intäkter	61 746	70 627
Verksamhetens kostnader inkl. avskrivningar	-221 090	-240 119
Övriga kostnader	-9 162	-10 815
Skatteintäkter och statsbidrag	172 831	172 034
Finansnetto	-907	-1 428
Resultat	3 418	-9 701

Interna intäkter och kostnader har inkluderats i tabellen ovan.

Förklaringar till budgetavvikelser

Budgetpost	Avvikelse	Förklaring
Verksamhetens intäkter	8,9 mnkr	Högre intäkter än budget, främst på grund av lönebidrag från Arbetsförmedlingen samt övriga statsbidrag.
Personalkostnader	-9 mnkr	Personalkostnader högre än föregående år, främst hos socialnämnden men även utbildningsnämnden och arbetsmarknadsenheten.

Budgetpost	Avvikelse	Förklaring
Fastighetskostnader	-4,5 mnkr	Högre kostnader för såväl lokalhyra samt övriga fastighets- eller anläggningsrelaterade kostnader i form av ökade kostnader för entreprenader och underhåll.
Kollektivtrafik	-1 mnkr	Högre kostnader för kollektivtrafik jämfört med budget och föregående år, då en faktura avseende 2023 bokförts 2024.
Övriga kostnader	-1,6 mnkr	Lägre internränta än budgeterat samt lägre intäkter för att finansiera vår gemensamma miljö- och byggnämnd då miljö- och byggnämnden ser ut att göra ett positivt resultat jämfört med budget.
Finansnetto	-0,5 mnkr	Högre räntekostnader än budgeterat

1.7 Balanskravsresultat

Tidigare fanns det i kommunallagen en möjlighet att under vissa förutsättningar reservera delar av ett positivt resultat i en resultatutjämningsreserv (RUR) men från och med 2024 ersätts (RUR) med resultatreserv (RER). Från 2024 kan uttag endast göras från RUR, och möjligheten att använda RUR kvarstår fram till år 2033. Malå kommun har totalt 30,8 mnkr sparat i RUR.

Enligt kommunallagen innebär balanskravet att om ett negativt årsresultat uppstår i kommunen ska detta underskott återställas genom överskott inom en period av maximalt tre år.

Balanskravsutredning (tkr)	Utfall 2024-08-31	Prognos 2024-12-31	Utfall 2023-12-31
Årets resultat enligt resultaträkningen	-9 701	-23 942	8 711
- Samtliga realisationsvinster			
+ Realisationsvinster enligt undantagsmöjlighet			
+ Reaförluster enligt undantagsmöjlighet			
-/+ Orealiserade vinster och förluster i värdepapper	-592	-888	-815
-/+ Återföring av orealiserade vinster och förluster i värdepapper			
Årets resultat efter balanskravsjusteringar	-10 293	-24 830	7 896
- Reservering av medel till resultatutjämningsreserv			-2 728
+ Användning av medel från resultatutjämningsreserv			
Årets balanskravsresultat	-10 293	-24 830	5 168

	Prognos 2024	2023	2022
IB ackumulerade ej återställda negativa resultat			
Årets balanskravsresultat enligt balanskravsutredningen	-24 830	5 168	4 718
+Synnerliga skäl att inte återställa			
+Synnerliga skäl att återställa över längre tid			
UB ackumulerade negativa resultat att återställa inom tre år			
UB ackumulerade ej återställda negativa resultat			

	Prognos 2024	2023	2022
- Varav från år 2018, återställas senast 2021			

1.8 Väsentliga personalförhållanden

Avsnittet beskriver kortfattat väsentliga personalförhållanden med utgångspunkt ur personalstatistik och pågående arbete inom strategiska områden.

Arbetad tid anges i antalet timmar om inget annat anges.

Väsentliga personalförhållanden i kommunen

	2024-08-31	2023-08-31	Förändring	Förändring %
Antal anställda	323	317	6	1,9
- varav kvinnor	240	242	-2	-0,6
- varav män	83	75	8	10,7
Arbetad tid (timmar)	331 801	445 014	-113 213	-25,4

Medelantal anställda och arbetad tid per nämnd

Nämnd	Årsarbetare 2024-08-31	Arbetad tid 2024- 08-31	Årsarbetare 2023-08-31	Arbetad tid 2023- 08-31	Förändring årsarbetare	Förändrad arbetad tid (%)
Kommunstyrelsen	53	73 297	49	95 288	4	-23,1
Utbildningsnämnden	112	97 110	102	134 767	10	-27,9
Socialnämnden	144	151 546	140	200 363	4	-24,4
Miljö- och byggnadsnämnden	14	12 195	11	14 296	3	-14,7

Frisknärvaro och sjukfrånvaro

Sjukfrånvaro i koncernen

	Koncernen		Kommunen	
	2024-08-31	2023-08-31	2024-08-31	2023-08-31
Total sjukfrånvaro (%)	9,8	11,7	7,8	8,7
Andel av sjukfrånvaron som avser frånvaro under en sammanhängande tid av 60 dagar eller mer	39,7	41,6	39,7	41,6
Sjukfrånvaron för kvinnor	9,7	12,6	8,7	9,6
Sjukfrånvaron för män	8,0	8,5	5,0	5,5
Sjukfrånvaron i åldrarna 29 år eller yngre	9,2	11,6	7,2	8,6
Sjukfrånvaron i åldrarna 30 - 49 år	9,2	9,7	7,2	7,7
Sjukfrånvaron i åldrarna 50 år eller äldre	9,7	16,7	8,7	9,7

Sjukfrånvaro per nämnd

Total sjukfrånvaro (kommunen)	2024-08-31	2023-08-31	2022-08-31
Kommunstyrelsen	4,0	7,3	6,7
Utbildningsnämnden	9,8	10,3	7,8
Socialnämnden	8,1	8,3	9,4
Miljö- och byggnadsnämnden	3,9	7,9	9,4
Totalt			

Andel anställda som varit friska

Kommunen	2024-08-31	2023-08-31	2022-08-31
Kvinnor	34,3	32,8	30
Män	47,6	49,5	35,8
Totalt	37,4	36,7	31,41

Frisknärvaro

Våra medarbetare - framtidskapitalet

Den främsta utmaningen under de kommande åren blir att upprätthålla den höga kvaliteten på kommunal service. I framtiden krävs att man både behåller och rekryterar medarbetare med rätt kompetens, samt utvecklar verksamheterna för att kunna möta nya krav. En viktig del är att analysera och hantera personalomsättning och sjukfrånvaro på ett konstruktivt sätt. En annan viktig del är att arbeta för att Malå Kommun ska framstå som en attraktiv arbetsgivare, vilket är särskilt viktigt då konkurrensen om arbetskraften hela tiden ökar. Ända sedan år 2023 har Malå kommun haft fokus på friskfaktorer, och från år 2024 och framåt kommer fokus fortsatt ligga på friskfaktorer, och att säkerställa att cheferna har förutsättningar att leda på ett sätt som får medarbetarna att må bra. Det personalpolitiska arbetet är avgörande, då medarbetare som trivs och mår bra genererar goda resultat. Både individuell och organisatorisk hälsa är nödvändiga för att kommunen ska lyckas, vilket i sin tur leder till att invånarna får tillgång till god service och välfärdstjänster.

1.9 Förväntad utveckling

I tabellen nedan framgår att det budgeterade resultatet för nästa år är negativt, medan planperiodens efterföljande år visar positiva resultat. För att hantera de begränsade skatteintäkter och generella statsbidrag som kommunen har till sitt förfogande krävs det förändringar som sänker kostnadsnivån. Om man jämför nettokostnaderna för verksamheterna under det kommande budgetåret med nettokostnaderna för planperioden, framgår det att kostnaderna är högre i budget 2025. Detta är ett resultat av att endast en liten andel av kommande års prioriteringar beslutats om för planperioden. De minskade nettokostnaderna för verksamheterna är alltså inte ett resultat av beslutade besparingar. Det som också är anmärkningsvärt är de planerade investeringarna, vilket beror på att investeringar liksom budgetprioriteringar vanligtvis planeras ett år i taget. Arbetet fortsätter för att öka den långsiktiga planeringen i framtida budgetprocesser.

Skatteintäkternas utveckling ser positiv ut, men befolkningsminskningen sker i snabbare takt än vad prognosen förutspådde. Skatteintäkterna för perioden är lägre än budgeterat, vilket beror på att befolkningen har minskat snabbare än väntat.

I Malå liksom i nationellt väntas födelsetalen att minska kommande år, medan vi ser en ökning i befolkningskategorin 80+. Detta innebär en omställning för både utbildningsnämnden

och socialnämnden.

Förväntad utveckling i siffror

Kommunen	Utfall 2024-08- 31	Budget 2025	Plan 2026	Plan 2027
Avskrivningar	4 560	15 133	15 447	15 501
Verksamheternas nettokostnader	180 399	259 004	240 357	245 132
Skatteintäkter	111 051	172 999	177 340	181 022
Generella statsbidrag och utjämning	60 983	85 505	88 350	90 603
Finansnetto	-1 336	-479	-479	-479
Årets resultat	-9 701	-979	24 854	26 014
Investeringar	11 772	19 175	13 975	5 975
Resultat i förhållanden till verksamhetens kostnader (%)	0	0	3	3

2 Resultaträkning

RESULTATRÄKNING	Kommunen				
	Budget 2024	Utfall 2024-08-31	Prognos för 2024	Prognos avvikelse mot budget	Utfall 2023-08-31
Verksamhetens intäkter	102 285	55 258	115 602	13 317	59 718
Verksamhetens kostnader	-354 206	-231 098	-390 953	-36 747	-213 772
Avskrivningar	-6 514	-4 559	7 048	13 562	-4 455
Verksamhetens nettokostnader	-258 435	-180 399	-268 303	-9 868	-158 509
Skatteintäkter	175 681	111 051	166 286	-9 395	109 699
Generella statsbidrag och utjämnings	83 552	60 983	79 435	-4 117	53 101
Verksamhetens resultat	798	-8 365	-22 582	-23 380	4 291
Finansiella intäkter	1 600	3 340	1 600	0	2 721
Finansiella kostnader	-2 960	-4 676	-2 960	0	-2 832
Resultat efter finansiella poster	-562	-9 701	-23 942	-23 380	4 180
Extraordinära/jämförelsestörande poster					
Bokslutsdispositioner					
Skatt					
Årets resultat	-562	-9 701	-23 942	-23 380	4 180

3 Balansräkning

BALANSRÄKNING	Kommun	
	2024-08-31	2023-12-31
TILLGÅNGAR		
ANLÄGGNINGSTILLGÅNGAR		
Immateriella anläggningstillgångar	23	34
Mark, byggnader och tekn anläggningstillgång	96 420	101 494
Maskiner och inventarier	9 601	11 145
Pågående ny- och ombyggnader	20 461	953
Summa materiella anläggningstillgångar	126 505	113 626
Värdepapper, andelar m m	10 128	9 813
Långfristiga fordringar	141 016	143 721
Summa finansiella anläggningstillgångar	151 144	153 534
Summa anläggningstillgångar	277 649	267 160
OMSÄTTNINGSTILLGÅNGAR		
Förråd, exploateringsfastigheter	2 048	1 502
Kortfristiga fordringar	30 730	23 485
Kortfristiga placeringar	18 623	17 765
Kassa och bank	45 420	66 015
Summa omsättningstillgångar	96 821	108 767
SUMMA TILLGÅNGAR	374 470	375 927
EGET KAPITAL, AVSÄTTNINGAR OCH SKULDER		
EGET KAPITAL		
Summa eget kapital	82 632	87 803
varav årets resultat	9 701	4 180
Avsättningar	18 206	19 706
Summa avsättningar	18 206	19 706
SKULDER		
Långfristiga skulder	197 708	200 217

BALANSRÄKNING	Kommun	
Summa långfristiga skulder	197 708	200 217
Övriga kortfristiga skulder	75 924	68 201
Summa kortfristiga skulder	75 924	68 201
Summa skulder	273 632	268 418
SUMMA EGET KAPITAL, AVSÄTTNING OCH SKULDER	374 470	375 927
Pensionsförpliktelser	93 067	93 612
Övriga ansvarsförbindelser		

4 Driftredovisning

4.1 Driftredovisning finansiering

	2024-08-31			2023-08-31	2024-12-31			2023-12-31
	Budget	Utfall	Budgetavvikelse	Utfall	Budget	Prognos	Budgetavvikelse	Utfall
Pensionskostnader	-17 334	-17 998	664	-13 340	-26 000	-26 000	0	-19 347
Finansiering gemensam MBN	5 855	4 606	1 249	5 921	8 782	8 782	0	9 619
Avstämning personalomkostnader m.m.	0	697	-697	572	0		0	7 301
Operiodiserade intäkter	0	92	-92	0	0		0	274
Operiodiserade kostnader	0	-37	37	-361	0		0	-581
Internränta	2 255	1 825	430	945	3 382	3 382	0	1 418
Försäljning maskiner och inventarier	0		0	0	0		0	0
Summa övriga kostnader	-9 224	-10 815	1 591	-6 263	-13 836	-13 836	0	-1 316
<i>Finansiering</i>								
Kommunalskatt	117 126	111 051	6 075	109 699	175 681	166 286	9 395	177 292
Generella statsbidrag och utjämning	61 310	66 579	-5 269	60 601	91 961	87 829	4 132	92 341
LSS	-5 606	-5 596	-10	-7 500	-8 409	-8 394	-15	-11 250
Finansnetto	-906	-1 428	522	-409	-1 360	-1 360	0	-97
Summa finansiering	162 700	159 791	2 909	156 128	244 037	230 525	13 512	256 970
Summa nämnder och styrelse	-160 815	-169 492	8 677	-152 154	-241 211	-254 467	13 256	-248 259
Totalt	1 885	-9 701	11 586	3 974	2 826	-23 942	26 768	8 711

4.2 Driftredovisning för kommunens verksamheter

Driftredovisning

	Budget 2024-08-31	Utfall 2024-08-31	Avvikelse 2024-08-31	Utfall 2023-08-31	Prognos 2024-08-31	Avvikelse 2024-12-31
Driftredovisning						
Malå kommun totalt	241 217	169 492	75 227	151 559	253 972	-12 755

	Budget 2024-08-31	Utfall 2024- 08-31	Avvikelse 2024-08-31	Utfall 2023- 08-31	Prognos 2024-08-31	Avvikelse 2024-12-31
Kommunfullmäktige	314	332	-9	546	498	-184
Revision	558	284	110	247	427	131
Överförmyndare	527	37	338	91	521	6
Valnämnd	71	98	8	10	105	1
Kommunstyrelsen	40 963	26 141	17 869	18 389	40 493	470
Utbildningsnämnden	88 880	59 232	22 218	56 140	88 375	505
Socialnämnden	90 783	71 891	27 229	65 248	104 404	-13 621
Miljö- och byggnadsnämnden	19 192	11 575	7 473	10 899	19 255	-63

4.3 Åtgärder för att få budget i balans

Besparingsåtgärd	Verksamhet	Fr.o.m - t.o.m.	Total summa reste- rande del av året
Köp distanskurser SFI C och D i stället för egen regi	Vuxenutbildningen/Lärcentrum	240101 - 241231	200 000
Pensionerad spec-lärare ersätts ej	Elevhälsan	240201 - 241231	638 000
Avbruten rekrytering av elevresurs till högstadiet	Grundskolan	240101 - 240614	217 800
Minskad tjänst för studiehandledning på fjärrgymnasiet	Gymnasiet	240101 - 241231	200 000
Avslutade utbildningskostnader	Ledning	240801 - 241231	50 000
Minskade assistentkostnader en heltidstjänst	Grundskolan	240801 - 241231	217 800
Utflyttning elever minskad IKE GY	Gymnasiet	240801 - 241231	260 000
Minskat nyttjande av vikarier	Förskola	240101 - 241231	100 000
Studiehandledning i egen regi istället för upphandlad	Grundskolan	240201 - 241231	170 000
Inte ersätta utvecklingsledare	Ledning	240901 - 241231	210 000
Minskning handledare fjärrgymnasiet	Gymnasiet	240901 - 241231	190 000
Minskning specialpedagog 100 %	Grundskolan	240901 - 241231	235 000

Styrd semesterpersonal förskolan Inga sommarv-karier	Förskolan	240601 - 240831	140 000
Personal till barn med särskilt stöd	Förskolan	240501- 241231	280 000
Neddragning 50% fritidsresurs	Fritids	240811- 241231	200 000
Avgiftshöjning	Förskola	240101- 241231	168 000
Nedläggning Tjamstangården	Äldreomsorg	2024-04	2 000 000
Omorganisation köksenheten	Äldreomsorg	2024-05	170 000
Minskat antal bilar	Äldreomsorg	2024-09	50 000
Om och nybyggnation, Miklagård	Äldreomsorg	2027	
Totalt			5 866 600

5 Investeringsredovisning

Investeringar per nämnd/styrelse

	Budget 2024	Utfall 2024-08-31	Avvikelse 2024-08-31	Utfall 2023-08-31
Investeringar				
Summa investeringar	85 422	11 772	73 650	1 321
Kommunstyrelsen	79 922	6 261	73 661	1 280
Miljö- och byggnadsnämnden	5 500	5 510	-10	40

Investeringar per projekt

	Budget 2024	Utfall 2024-08-31	Avvikelse 2024-08-31	Utfall 2023-08-31
Total				
Summa	85 422	11 772	73 650	1 321
Kommunstyrelsen				
Utredningar KF 20220314 § 3	851	27	824	581
Nybyggnation skolkök	46 475	3 623	42 852	101
Färdigställande ny ÅVC	16 000	0	16 000	0
Högtalare/piano musikskola	60	0	60	0
Tjamstan södra	800	0	800	0
MSB åtgärder krisberedskap	375	0	375	0
Ny hemsida Malå kommun	19	0	19	10
Utbyte bryggor	60	58	2	0
Mellanlagring avfall	584	600	-16	0
Underjordsbehållare	1 989	384	1 605	2
Markiser Nilaskolan	60	49	11	15
Energieffektivisering fastighet	60	49	11	15
Byte integrations-system	100	35	65	0
Åtgärder uppstart simhall	980	1 157	-177	0
Bredband Björkås	0	-306	306	0

	Budget 2024	Utfall 2024-08-31	Avvikelse 2024-08-31	Utfall 2023-08-31
Fiber Lainejaur-Mörttjärn	0	58	-58	71
Bredband Brännäs	0	-508	508	0
E-arkiv	185	62	123	0
Underhåll gator och vägar	2 500	38	2 462	0
Kylaggregat ishallen	87	65	22	0
Ombyggnation centraliserad administration	0	0	0	429
Renhållning	2 000	0	2 000	27
Lagring konsumentavfall	4 000	0	4 000	0
Underhåll VA	2 500	914	1 586	0
EDP Future	0	0	0	111
Ny gräsklippare parker	0	0	0	349
Låssystem	0	0	0	115
Fibernät Lövberg-Näsliden	0	0	0	-719
Verksamhetssystem kundtjänst	0	0	0	188
Miljö- och byggnämnden				
Släckbil MoB	5 500	5 510	-10	0
Ledningsfordon MoB	0	0	0	40

Kommentarer investeringsredovisning

De största avvikelserna är att arbetet med att färdigställa den nya ÅVC ännu inte har påbörjats. omvärldsbevakning pågår för att utreda vilken typ av ÅVC som ska byggas. Resursbrist är också en bidragande orsak varit inte investeringen påbörjats. Samt att nybyggnationen av det nya skolköket befinner sig fortfarande i ett tidigt skede.

Generellt sett så finns det ett stort investeringsbehov men det saknas kapacitet för att genomföra dem.

6 Noter

6.1 Redovisningsprinciper

Reglering

Delårsrapport är upprättad i enlighet med Lag (2018:597) om kommunal bokföring och redovisning samt Rådet för kommunal redovisnings rekommendationer.

I delårsrapporten per 2024-08-31 har man valt att redogöra för ekonomin i de kommunala koncernföretagen istället för att göra en sammanställd redovisning. Detta innebär att de enskilda företagens ekonomi har presenterats mer detaljerat var för sig, istället för att ingå i en samlad redovisning för hela kommunkoncernen. Syftet är att ge en klarare bild av varje företags ekonomiska ställning och prestation under perioden. Den sammanställda redovisningen, som vanligtvis inkluderar alla bolag inom kommunkoncernen, har här ersatts med denna redovisning.

Det finns inga ändrade uppskattningar och bedömningar som har redovisats under tidigare räkenskapsår, som har väsentlig effekt på den aktuella rapportperioden.

Samma principer har använts för periodisering av intäkter och kostnader som gjorts i senaste årsredovisning och tidigare delårsrapporter.

Det finns inga ändrade uppskattningar och bedömningar som har redovisats under tidigare räkenskapsår, som har väsentlig effekt på den aktuella rapportperioden.

Kommunkoncernen består av följande kommunala koncernföretag:

Bolag	Ägarandel
Malåbostaden AB	100 %
Malå Energi- och Industri AB	100 %

Personalomkostnader

Arbetsgivaravgifter, avtalsförsäkringar, nyintjänad pension mm. har belastat verksamheterna som ett personalomkostnadspålägg i samband med löneredovisningen.

För 2024 har följande procentpåslag använts:

Anställda 45,75 Förtroendevalda 39,25

Värderings- och omräkningsprinciper

Kapitalkostnaderna beräknas med avskrivningar och internränta som aktiveras tertiälet efter att investeringen är klar. Internräntan 2024 är enligt SKR:s rekommendationer 2,50 %

Anläggningstillgångar

Immateriella anläggningstillgångar är upptagna till anskaffningsvärde minus avskrivning och eventuell nedskrivning. Materiella anläggningstillgångar är upptagna till anskaffningsvärde minus avskrivning och eventuell nedskrivning. Avskrivning sker linjärt för samtliga anläggningstillgångar som är utsatta för värdeminskning. Materiella anläggningstillgångar som har betydande komponenter med ett anskaffningsvärde på minst ett halvt basbelopp, med väsentlig skillnad i nyttjandeperiod skrivs av separat. En samlad bedömning av nyttjandeperioden för respektive tillgångstyp görs. För tillgångar där nyttjandeperioden styrs i avtal (t.ex. leasing) används den planerade verkliga nyttjandeperioden som avskrivningstid. Generellt för våra investeringar följs kommunens riktlinjer för komponentavskrivning som huvudregel. Korttidsinventarier med en ekonomisk livslängd på max 3 år och inventarier av mindre värde, max ett halvt prisbasbelopp, kostnadsförs direkt.

Leasing

Finansiella leasingavtal med ett avtalsvärde per objekt understigande ett halvt prisbasbelopp har klassificerats som ej uppsägningsbara operationella avtal och redovisas därför inte som

anläggningstillgång.

Finansiella anläggningstillgångar

Finansiella tillgångar som kommunen innehar för att generera avkastning eller värdestegring värderas vid första redovisningstillfället till anskaffningsvärde. Eventuella transaktionsutgifter som är direkt hänförliga till förvärv av sådana tillgångar kostnadsförs då de uppkommer.

Exploateringsmark

Från och med 2023 följer kommunen rekommendationer gällande exploateringsfastigheter/mark och redovisar dessa som en omsättningstillgång.

6.2 Koncerninterna mellanhavanden

Intäkterna och kostnaderna mellan åren är i stort sett oförändrade, med undantag för intäkterna från Malåbostaden. Förändringen beror på att vi har ändrat våra rutiner för hyresdebitering av särskilt boende, då kommunen tidigare begärde för låg ersättning för moms enligt kommunkontolagen.

Koncerninterna mellanhavanden	Malåbostaden	Malå Energi- och Industri
Kommunens intäkter	4 483	559
Kommunens kostnader	-4 492	-804