

Delårsrapport januari - augusti 2025

Kommunfullmäktige

Innehållsförteckning

1 Förvaltningsberättelse	3
1.1 Översikt över verksamhetens utveckling.....	3
1.2 Den kommunala koncernen	3
1.3 Viktiga förhållanden för resultat och ekonomisk ställning	6
1.4 Händelser av väsentlig betydelse	11
1.5 Styrning och uppföljning av den kommunala verksamheten.....	11
1.6 God ekonomisk hushållning och ekonomisk ställning.....	12
1.7 Balanskravsresultat	15
1.8 Väsentliga personalförhållanden	16
1.9 Förväntad utveckling	18
2 Resultaträkning	19
3 Balansräkning	20
4 Driftredovisning	22
4.1 Driftredovisning per nämnd	22
4.2 Driftredovisning för kommunens verksamheter	22
4.3 Åtgärder för att få budget i balans	23
5 Investeringsredovisning	24
6 Noter	26
6.1 Redovisningsprinciper	26
6.2 Koncerninterna mellanhavanden	27

1 Förvaltningsberättelse

I denna förvaltningsberättelse lämnar Malå kommun information om förvaltningen av kommunen och den kommunala koncernen i enlighet med Lag (2018:597) om kommunal bokföring och redovisning 13 kap. samt RKR R17 Delårsrapport.

1.1 Översikt över verksamhetens utveckling

Vid årets början tog Cecilia Festin Stenlund över som kommunstyrelsens ordförande. Erik Lindblom tidigare skolchef blev under våren anställd som kommunchef.

Ett fokusområde har varit arbetet med att stärka kommunens robusthet för att säkerställa kommunens arbete vid kris och höjd beredskap. Kommunens krisledningsorganisation och uppdrag är uppdaterat och riktad utbildning till denna grupp är genomförd. Ökad kunskap i stabsmetodik och olika funktioner i staben.

POSOM gruppen är återigen aktiverad.

Tjamstan södra, samråd genomfördes under våren samt dialogmöte under samrådsprocessen. Inkomna yttranden föranledde till ytterligare utredningar inom geoteknik, blockutfall och omarbetning av dagvattenutredningen. Geoteknisk utredningsrapport inväntas inkomma under hösten. Ärendet planeras att gå ut på granskning under december månad och i samband med granskningsförfarandet ingår även samrådsredogörelsen.

Galejan är pilot i projektet Stärkt ekosystem för social innovation i norr (SESIN). Projektet har som mål att stärka ekosystemet för social innovation i norra Sverige genom att förbättra stödet till sociala innovatörer och entreprenörer. Detta ska bidra till en hållbar och inkluderande samhällsomvandling, där människor trivs i både städer och på landsbygden

Kulturforum har hållits, bidrag och stipendium delats ut. Nytt bibliotekssystem och webbplats är på gång. Språknätverk och biblioteksbusens framtid utreds. Fritidsgården har erbjudit aktiviteter och startat projektet Aktiv Fritid. Kulturskolan har haft kurser och konserter med ungas medverkan.

Inom miljö och bygg har arbete pågått med detaljplaner för Nya Lilltjärnbränna och Långhultet Väst i Norsjö kommun och Tjamstan södra i Malå kommun. Upphandling av konsult för gemensam vindkraftsplan Malå/Norsjö har pågått.

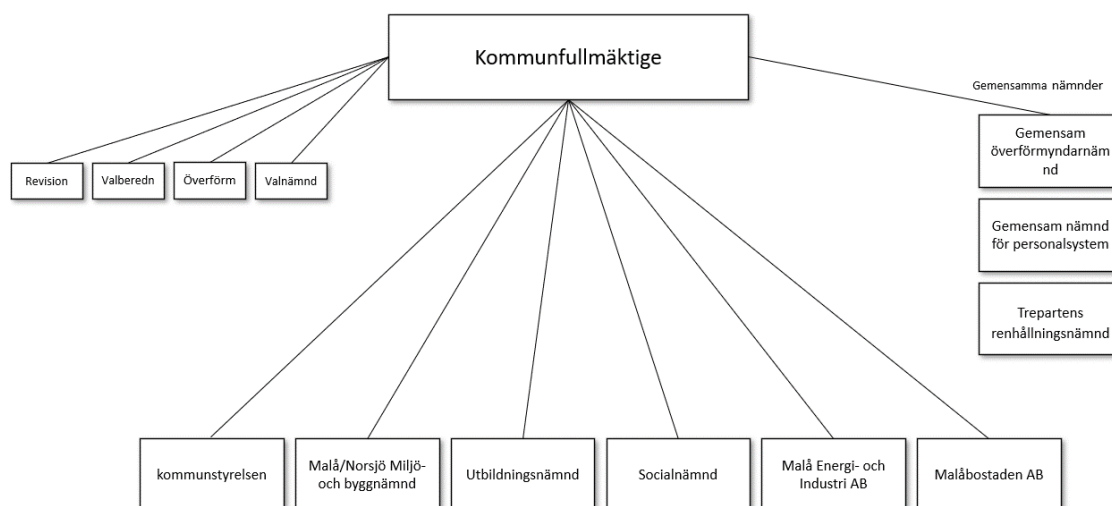
På grund av vakanser har hittills endast ett fåtal planerade tillsynsbesök inom miljöfarlig verksamhet, hälsoskydd och livsmedelskontroll kunnat genomföras, vilket har lett till minskade intäkter. Från och med september har en vikarie rekryterats samt tjänsteköp från Lycksele kommit igång. Räddningstjänsten tecknade avtal med Arvidsjaurs kommun under våren gällande räddningschef och brandinspektör.

Förskolan har ökad andel förskollärare och minskad sjukfrånvaro. Grundskolan visar förbättrad trygghet och studiero, men elevresultat och personalrekrytering är fortsatt utmaningar. Gymnasieelever studerar främst på annan ort, men fjärrgymnasiet har startat i Malå. Lärcentrum har stabil SFI-verksamhet och högt söktryck på yrkesvux.

Äldreomsorgen har haft fullbeläggning och hög vårdtyngd, särskilt på Miklagårdens korttidsplatser efter Tjamstangårdens nedläggning. Bemannings- och kompetensbrist, särskilt bland undersköterskor, hanteras med nya introduktions- och utbildningsinsatser. Ombyggnation på Miklagård är igång. Inom IFO har kostnaderna varit höga, men arbetsbelastningen är mer balanserad. Förberedelser pågår inför nya socialtjänstlagen.

1.2 Den kommunala koncernen

Det högsta beslutande organet i kommunen är kommunfullmäktige. Kommunfullmäktige ansvarar för kommunens övergripande frågor, och ledamöter till kommunfullmäktige väljs av medborgarna var fjärde år. Nuvarande mandatperiod sträcker sig mellan åren 2022–2026. Kommunfullmäktige utser styrelser och nämnder, vars uppdrag är att sköta det löpande arbetet i kommunen.



Kommungemensamma nämnder som Malå kommun ingår i är Treparters renhållningsnämnd, Överförmyndarnämnden i Södra Lappland, och Nämnd för drift av personalsystem.

Nämnder	Verksamhet	Privata utförare
Kommunstyrelsen	Kommunstyrelsen ansvarar för att leda, samordna, följa upp och utveckla kommunens verksamhet som helhet. Inom kommunstyrelsen finns också kommunens stödfunktioner, samt kultur-tekniska avdelningen och utveckling- och arbetsmarknadsenheten.	Ersättning till privata utförare inom styrelsens ansvarsområde uppgick under perioden till 7,6 mnkr, varav ca 29 % utbetalats till privata företag.
Utbildningsnämnden	Utbildningsavdelningen är ansvarig för all barnomsorg och utbildning i Malå kommun.	Ersättning till privata utförare inom utbildning svarade under perioden för 9,3 mnkr, varav ca 9 % bestod av ersättning till privata företag.
Socialnämnden	Under sociala avdelningen ligger äldreomsorgen, individ- och familjeomsorg, funktionshinder och LSS.	Ersättning till privata utförare inom hemtjänst, äldreomsorg och LSS svarade under perioden för 10,4 mnkr av nämndens kostnader där ca 83 % bestod av ersättning till privata företag.
Miljö- och byggnadsnämnden	Norsjö och Malå kommuner har sedan 1 januari 2011 en gemensam miljö- och byggnadsnämnd. Inom nämndens verksamhetsområde finns miljö och hälsa, plan- och bygglovsärenden, trafikfrågor samt räddningstjänst.	Ersättning till privata utförare inom nämndens verksamhetsområde uppgår till 0,5 mnkr under perioden varav 0 % utbetalats till privata företag.
Valnämnden	Nämnden ansvarar för att se till att det allmänna valet till riksdag, kommunfullmäktige och landsting, valet till Europaparlamentet samt folkomröstningar genomförs	

En privat utförare definieras som en juridisk person eller en enskild individ som har hand om vården av en kommunal angelägenhet. Med privata utförare avses ideella föreningar och stiftelser, privata företag, kommuner, kommunägda företag och kommunalförbund, regioner, samt staten och statliga myndigheter.

Från årsskiftet är kommunstyrelsens ordförande Cecilia Festin-Stenlund (L), och tidigare

ordförande Lennart Gustavsson (V) är numera ordförande i kommunstyrelsens arbetsutskott. Detta till följd av den överenskommelse Vänsterpartiet, Liberalerna, Malålistan och Moderaterna träffade efter valet 2022.

Under året har ny kommunchef anställts i form av Erik Lindblom, f.d. skolchef i Malå kommun. Detta föranledde en nyanställning av skolchef vilken numera innehas av Tobias Thomson. Därutöver har även rekryteringen av ny socialchef slutförts.

Upplysningar om koncernföretag

De kommunala dotterbolagen, Malåbostaden AB och Malå- Energi- och Industri AB ägs 100 % av Malå kommun.

Bolag	Verksamhet
Malåbostaden AB	Malåbostaden är Malå Kommuns helägda bostadsföretag. Bolaget äger ca 80% av totala antalet lägenheter som finns inom kommunen och beståndet består av ca 500 lägenheter.
Malå Energi- och Industri AB	Malå Energi- och Industri AB är kommunens industribolag som förvaltar en del verksamhetslokaler samt driver Hotell Tjamstan, campingen och skidanläggningen Tjamstanbackarna.

Malå kommun har valt att driva dessa verksamheter i bolagsform av dels ekonomiska, dels organisatoriska skäl. Den verksamhet som bedrivs i bolagsform är sådan verksamhet som är konkurrensutsatt och drivs på affärsmässiga grunder. Bolagens styrelser är politiskt tillsatta.

Ekonomisk översikt av kommunala koncernföretag

De kommunala bolagen Malå Energi och Industri och Malåbostaden gör positiva resultat för perioden (20250101–20250831).

Malåbostaden befinner sig i ett känsligt läge men jobbar ständigt med att hitta kostnadsbesparingar. Det höjda ränteläget gör att bolagets räntekostnader kommer öka allt eftersom bolagets lån omförhandlas. Om- och tillbyggnad av äldreboendet Miklagård håller på att projekteras och rivning har påbörjats. Rivningsprojektet förväntas bli både dyrare och mer tidskrävande än ursprungligen planerat, då ytterligare asbest har upptäckts. Länsstyrelsen har meddelat bolaget att ett av husen på Storgatan 60 har under en period förbrukat för mycket energi och att de kan komma att återkräva delar av det bidrag som de betalat ut. Summan kan uppgå till så mycket som 700 tkr. Försäljning av parhuset i Rökå pågår.

Malå Energi och Industri har ökat sina intäkter jämfört med samma period föregående år. Dock en minskad liftkortsförsäljning på grund av den varma våren. Malå Energi och Industri har haft ökade kostnader i form av liftreparationer, installation av elmätare, portlagningar, brandskyddsanpassningar och vattenläcka på en av industrifastigheterna. Under våren och hösten har omfattande investeringar gjorts vilket kommer påverka likviditeten. Konflikter med hyresgäster har lett till att vissa valt att lämna sina lokaler. Detta kommer dock inte att ha någon större påverkan, då nya hyresgäster har tillkommit. Det kan dock innebära ett tillfälligt intäktstapp i vissa fastigheter.

Utfall 20250831	Malåbostaden	Malå Energi- och Industri
Rörelseintäkter	22 131	20 654
Rörelsekostnader	-14 937	-17 740
Avskrivningar	-2 955	-2 020
Rörelseresultat	4 239	894
Finansnetto	-1 840	-849
Resultat efter finansiella poster	2 399	45
Periodens resultat	2 399	45

1.3 Viktiga förhållanden för resultat och ekonomisk ställning

Omvärldsrisker

Den svaga konjunkturen består även 2025 och SKR prognosticerar att BNP-tillväxten tar fart först 2026. Detta beror på att en relativt svag tillväxt i konsumtion trots en stark real ökning av hushållens disponibla inkomster, detta beror till stor del på turbulens och osäkerhet i omvärlden. Hushållens fokus har också varit på sparande snarare än konsumtion de senaste åren, vilket beror på att hushållen föredrar en mindre lånestock vid ett högre ränteläge.

En annan faktor som påverkar BNP-tillväxten är att större investeringar hålls tillbaka på grund av de osäkra förutsättningarna för global handel, såsom handelskonflikter och osäkerhet kring tullar. En större osäkerhet kring handel kommer troligen att kvarstå, eftersom de bilaterala handelsöverenskommelser som USA träffat med omvärlden innehåller oklarheter vilket innebär att återkommande förhandlingar kring handel blir det nya normalläget.

Under 2026 väntas återhämtningar i såväl hushållens konsumtion som i investeringar. Tillväxten av investeringar förklaras av en minskande osäkerhet och återhämtning på exportmarkanden, en gradvis återhämtning av bostadsbyggandet samt fortsatt starka offentliga investeringar och expansion i försvarsindustrin.

SKR bedömer att skatteunderlagets ökningstakt kommer vara dämpad i år och ligga under ett historiskt genomsnitt. Skatteunderlagstillväxten stiger kommande år, tack vare det ökade antalet arbetade timmar.

Regeringen presenterade sin budgetproposition för 2026 samt höständringsbudgeten för 2025 den 22 september. Därin står bland annat att regeringen har beslutat att införa en tioårig grundskola från och med hösten 2028, vilket innebär att den nuvarande förskoleklassen ersätts med en ny första årskurs i grundskolan. Regeringen beräknar därför att utöka de generella statsbidragen. Regeringen aviserar också om skattesänkningar på arbetsinkomster och pension, och därför föreslås anslaget för kommunerna att öka.

Från och med den 1 juli 2026 föreslås ett språkkrav för personal i äldreomsorgen att införas. Regeringens bedömning är att det kommer innebära en ökad kostnad för kommunerna om 150 miljoner kronor per år samt en engångskostnad för att ta fram interna processer och rutiner. Regeringen avser kompensera kommunerna genom de generella statsbidragen.

Inom området cybersäkerhet och informationssäkerhet aviseras flera nya satsningar. Området innefattar kommuners arbete med att stärka skyddet av samhällsviktig verksamhet och kritisk infrastruktur. Kommuner kompenseras för genomförandet av NIS2-direktivet och CER-direktivet, kompensationen är avsedd att täcka kostnader för att möta de nya lagkraven på cybersäkerhet och motståndskraft i samhällsviktig verksamhet.

Regeringen uppger att man under 2026 har för avsikt att föreslå förändringar av utjämningsystemet, "bl.a. avseende uppdateringar av kompensation för gles bebyggelsestruktur och svagt befolkningsunderlag". Utjämningskommittén (SOU 2024:50) lämnade förslag på förändringar av samtliga delar i utjämningsystemet, men regeringens formuleringar antyder att förslagen bara kommer beröra delar av utjämningsystemet. Dock kommer utredningens förslag på nya beräkningar för merkostnader kopplat till gleshet att innebära relativt stora omfördelningseffekter, om regeringen väljer att gå fram med dessa. För Malå kommuns del skulle en sådan omfördelning ge en positiv effekt.

Arbetsmarknad

SKR prognosticerar inte något tydligt lyft för arbetsmarknadskonjunkturen under 2025, men en stigande BNP-tillväxt väntas slutligen öka både antalet sysselsatta och antalet arbetade timmar under 2026. Det innebär att den höga andelen arbetslösa väntas minska under nästa år.

Den relativa arbetslöshetsnivån, alltså antalet inskrivna arbetslösa hos Arbetsförmedlingen som andel av den registerbaserade arbetskraften, var 5,2 procent i Västerbottens län per augusti 2025. Detta är 1,4 procentenheter högre än samma period 2024. Arbetslöshetsnivån är lägre än i riket som helhet, där arbetslöshetsnivån var 7,0 procent under samma period.

Arbetslösheten har ökat i nästan samtliga kommuner i Västerbottens län under det senaste året. Störst förändring har skett i Skellefteå där arbetslösheten stigit från 3,0 % till 7,6 % per augusti till följd av Northvolts konkurs sista kvartalet 2024. Malås arbetslöshet har ökat från 3,1 % till 4,5 % under samma period. I Norsjö och Dorotea kommuner har arbetslösheten minskat under motsvarande period, med 0,1 respektive 1,3 procentenheter.

Befolkning

	2025	2024	2023	2022	2021
Befolkning 1 januari	2 962	2 990	3 033	3 034	3 024
varav 1 - 5 år	132	149	149	158	160
varav 6 -12 år	233	233	240	251	239
varav 7 - 15 år	126	312	322	314	301
varav 16 - 18 år	92	100	95	102	101
varav 65 - 79 år	612	624	636	637	627
varav 80 - 89 år	236	211	201	192	200
varav 90 år och äldre	45	54	47	41	36
Befolkning 31 augusti	2 954	2 972	3 023	3 027	3 035
Befolkningsförändring under året	-8	-18	-10	-7	11
Antal födda barn under året	3	12	19	9	14
Antal döda under året	9	22	16	32	19
Antal inflyttade under året	19	55	64	80	72
Antal utflyttade under året	20	63	80	70	49

Folkmängd i Malå vid första halvåret var 2 954 personer, vilket är 18 personer färre än vid samma period förra året. Av länets 15 kommuner är Malå en av 8 kommuner som minskar i befolkningen första halvåret 2025. Dorotea, Lycksele, Sorsele, Vindeln, Vännäs och Åsele har en ökande befolkning medan Bjurholm har oförändrad befolkningsökning/minskning under första halvåret 2025.

Flyttningsnettot för perioden negativt (-1 person). Negativt flyttningsnetto betyder att fler personer har flyttat ut ur ett område än in.

Verksamhetsrisker

Verksamhet Utveckling- och arbetsmarknad, med den nuvarande arbetsbelastningen finns en risk för sjukskrivningar inom både basverksamheten och projektverksamheten och innebär ett behov av resursförstärkning genom kompetent personal. Detta gäller särskilt för att säkerställa en långsiktig hållbarhet i en verksamhet som är både komplex och omfattande.

Det finns en påtaglig risk för att vi förlorar möjligheter till viktiga etableringar och att företag väljer att lämna orten om inte tillräckliga resurser och kompetens finns tillgängliga för att möta dessa utmaningar.

Verksamhet Galejan, Galejans ekonomi är begränsad i den utvecklingsprocess vi befinner oss i. Lokalen som Galejan hyr och som även hyrs ut till andra innebär begränsningar i butiks- och förrådsyta. En växande återbruksverksamhet medför behov av större lokal. För

närvarande används matbilsgaraget som snickeriverkstad. Denna lösning är inte långsiktigt hållbar och riskerar att begränsa möjligheten att utföra uppdrag och ta emot donationer.

Verksamhet tekniska, Beredskap på fastighet och vatten/avlopp är känsliga verksamheter. Sedan bolagen sköter sina verksamheter själva är kommunen mer sårbar gällande personalbortfall och eventuella sjukskrivningar.

På Miljö- och Bygg har sjukskrivningar och föräldraledigheter påverkat verksamheten, hög arbetsbelastning och sämre arbetsmiljö inom samtliga verksamhetsområden. Det har även varit svårt att rekrytera, det har resulterat i att normalt arbetsflöde uteblivit och i sin tur påverkat måluppfyllelsen negativt. Räddningstjänsten har vakanser vilket påverkar beredskapen negativt, rekrytering av nya brandmän är på gång.

Inom utbildningsnämnden finns kännbara problem med kompetensförsörjning och personalrörlighet. Delvis ny ledningsorganisation under läsåret 2024/2025 samt en neddragning i personalbudget som gett effekt men syns i verksamheten.

Malå kommuns äldre har behov som i stor utsträckning överstiger rikssnittet, vilket skapar utmaningar i relation till den budgetmodell som kommunen använder. Detta leder till en differens mellan de medel som tilldelas och de faktiska kostnaderna för vård och omsorg. Ett tydligt exempel är att 17 procent av invånarna i Malå som är över 80 år har behov av särskilt boende, vilket kan jämföras med rikssnittet som ligger på 10,5 procent.

Utöver detta står socialnämnden inför flera andra utmaningar. Det råder brist på kompetensförsörjning i alla led, svårt att upprätthålla kvaliteten inom verksamheterna, särskilt när resurserna samtidigt minskar. De ekonomiska ramarna är inte tillräckliga för att täcka vård- och omsorgsbehoven, och situationen förvärras ytterligare av kostnadsökningar till följd av det rådande makroekonomiska läget.

Finansiella risker

Den av fullmäktige beslutade finanspolicyn innehåller riktlinjer och regler i form av riskmandat och limiter för finansverksamheten i den kommunala koncernen och kommunen. Den kommunala koncernen och kommunen är exponerad för framför allt följande finansiella risker: ränterisker, finansieringsrisker, valutarisker samt marknadsvärdesrisk i finansiella placeringar.

Finansierings- och likviditetsrisker

Upplåning

För att begränsa risken för att kommunkoncernen inte kan erhålla likvida medel i rätt tid gäller följande.

- Den genomsnittliga återstående löptiden av utestående lån får ej understiga 2,5 år. Samtliga lån måste dock kunna återbetalas inom 10 år, utan extra kostnader.
- Intervall mellan 20 - 25 procent av lånestocken får förfalla till betalning inom en rullande 12-månadersperiod.
- Vid upplåning ska hänsyn tas till att finansiering bör ske via flera kreditinstitut och eller att kreditinstitutet på annat i sin tur spridit sina risker på ett tillförlitligt sätt.

Placering

Likviditetsriskerna begränsas genom val av placeringsformer/värdepapper som vid var tidpunkt kan disponeras/säljas.

Tillåtna motparter och den maximala placeringen för dessa är reglerade nedan.

Tillåtna placeringar	Löptid	Andel av den totala placeringsportföljen
Placeringar för vilka svenska staten, svensk kommun eller därmed jämställd myndighet	Obegränsat	Obegränsat

Tillåtna placeringar	Löptid	Andel av den totala placeringsportföljen
Placeringar i säkerställda bostadsobligationer	3 år	50 %
Placeringar i värdepapper utställda av följande institut: SBAB, Swedbank Hypotek, SEB Bolån, Handelsbanken Hypotek, Nordea Bolån	1 år	20 %
Placeringar i värdepapper utställda av svenska banker	1 år	20 %
Placeringar i direktägda värdepapper i företagscertifikat med lägst rating om P-2, A-2 eller K1	3 mån	20 %
Fondplaceringar innehållande ett stort antal företagscertifikat och/eller räntepapper/penningmarknadsinstrument utgivna av kommun, stat eller landsting. Sammantaget ska sådana placeringar (i t.ex. fond) ha mycket låg risk	Tills vidare, kortare likvidtider	Obegränsat

Förvärv och avyttring av värdepapper får ske genom svenska banker och av Finansinspektionen godkända fondkommissionärer samt av Kommuninvest i Sverige AB.

Per 2025-08-31 ligger den genomsnittliga kapitalbildningen för utestående lån på 2,57 år. Den genomsnittliga kapitalbindning har ökat från 1,61 år vid samma period föregående, detta beror främst på två nyupptagna lån vars kapitalbindning ligger på nästan 5 år. Dessa lån uppgår till 47 mnkr och har därför stor påverkan på lånestocken totalt, och används för att finansiera nybyggnationen av skolköket. Samtliga lån har en kapitalbindning på kortare än 10 år och 24 % av lånestocken förfaller inom 1 år. Detta innebär alltså att finanspolicyns krav avseende finansierings- och likviditetsrisker uppfylls.

Kommunens samtliga lån ligger hos Kommuninvest, vilka själva arbetar för att sprida sina risker på ett tillförlitligt sätt.

Valutarisker

Kommunen ska inte ta några valutarisker vid nyupplåning eller placering av likviditet. Sker nyupplåning i utländsk valuta ska risken försäkras bort omedelbart med användande av försäkringsinstrument såsom ränteoption, valutaoption, valutatermin, räntetermin, valutaswap och/eller ränteswap.

Befintliga lån i utländsk valuta ska kurssäkras eller lösas om valutakurserna blir tillräckligt gynnsamma. Kommunstyrelsen fastställer riktlinjer för sådana åtgärder.

Vid placering av likviditet får endast placeringar i svensk valuta förekomma.

I dagsläget har kommunen endast upplåningar och placeringar i svensk valuta.

Ränte- och kursrisker

Upplåning

Med ränterisk avses risken för att en förändring av det allmänna ränteläget påverkar kommunens räntekostnader i negativ riktning.

För att begränsa ränterisken ska lånestocken utformas enligt följande.

- Den genomsnittliga räntebindningstiden bör vara minst två år och högst fyra år. Omständigheter kring exempelvis låga räntor eller andra avseenden kan ge undantag för denna grundregel, då det går att påvisa att effekten är mer förmånlig.
- Lånen ska spridas på olika räntebindningsperioder så att minst 10 procent och högst 30 procent räntejusteras varje rullande 12-månadersperiod.
- Kommunen ska eftersträva att binda lånen till en fast ränta. 80 procent av lånestocken bör ha en längre räntebindningstid än sex månader. Vid förmånligare omständigheter såsom låg ränta eller andra förhållanden som gör att kostnaderna blir

- lägre för kommunen kan andelen rörlig ränta vara högre än grundregeln.
- Räntebindningstiden för enskilda lån får ej överstiga 10 år.

Placering

Ränte- och kursriskerna begränsas genom iakttagande av följande restriktioner

- Placering i aktier, andelar eller strukturerade lån (t ex aktieindexlån) utan kapitalgaranti får inte ske.
- Löptidsbegränsningar enligt tabellen ovan.

Kommunfullmäktige kan fastställa att viss del av likviditeten ska användas för långfristiga ändamål och därför ska placeras enligt delvis annorlunda regler än vad som gäller för andra likvida medel. För närvarande har särskilda riktlinjer fastställts för placering av pensionsmedel.

Frånsett de angivna särskilda reglerna ska exakt samma grundprinciper som lagts fast för "vanliga" placeringar gälla.

- Den långsiktiga avkastningen ska vara högre än den genomsnittliga ränta som kommunen får betala vid extern kapitalanskaffning.
- Riktlinjerna för placering i tabellen ovan utökas med följande:

Tillåtna placeringar	Löptid	Andel
Aktiefonder förvaltade av svenska fondbolag som är godkända av Finansinspektionen. Svenska aktier noterade på Large Cap på Stockholmsbörsen Nasdaq OMX	-	20 %
Aktieindexbaserade obligationer med kapitalgaranti	-	20 %

Dock med begränsningen att aktier hänförliga till ett företag eller företag i samma koncern får uppgå till högst 10 % av den totala aktieportföljen. I aktieportföljen ska inte ingå aktieindexoption eller annat derivatinstrument. Med aktiefonder menas fondbolag under Finansinspektionens tillsyn.

Per 2025-08-31 är kommunens genomsnittliga räntebindningstid 2,34 år för samtliga lån, och inget lån har en räntebindningstid på över 10 år. 74 % av lånen har en längre räntebindningstid än sex månader, detta beror på att man historiskt sett haft fler rörliga lån tack vare det positiva ränteläget. Detta håller dock på att förändras i och med det försämrade ränteläget och övergången till allt fler fasta lån. Räntejusteringen kommande rullande 12-månaders perioder varierar mellan som högst 35 % och som lägst 5 %. Den inledande perioden med hög andel räntejustering beror på att i denna period inryms de rörliga lånen.

Vad gäller den långfristiga placeringen av pensionsmedel är de i dagsläget placerade i en kort och en medellång ränteobligationsfond. Utvecklingen det senaste året ligger på 3,39 % respektive 3,23 %, båda överstiger alltså kommunens genomsnittliga låneränta för perioden (2,6%).

Pensionsförpliktelser

Total pensionsförpliktelse

Pensionsförpliktelser, belopp i KKR	2025-08-31
Total pensionsförpliktelse i balansräkningen	
a.) Avsättning inkl. särskild löneskatt	15 762
b.) Ansvarsförbindelse inkl. särskild löneskatt	89 514
Pensionsförpliktelse som tryggats i pensionsförsäkring*	
a.) Intjänade from 1998, pensionsavsättning	13 455

b.) Intjänade före 1998, ansvarsförbindelsen	
Summa pensionsförpliktelser (inkl. försäkring)	119 434

*Endast försäkrade hos Skandia.

1.4 Händelser av väsentlig betydelse

Under våren genomfördes en omorganisation av verksamheterna under kommunstyrelsen. Ekonomi och HR/löner bildade egna enheter, och personalansvaret för löne- och pooladministratörer flyttades till HR-chef. Säkerhet och beredskapssamordnare flyttades till administrativ chef. Köksenheten flyttades från utbildningsavdelningen till tekniska enheten.

Upprustning av Norrbottensvägen pågår och beräknas vara klar hösten 2025. Nytt snöröjningsavtal har tecknats, vilket kommer innebära ökade kostnader. Ett avtal för transport av matavfall har ingåtts med Lycksele och Norsjö. Förberedelser för fastighetsnära insamling 2027 pågår, och investeringar har gjorts i Ytterbergs deponianläggning.

Vatten- och avloppsarbeten fortskrider, där etapp 1 av Rengatan är klar och etapp 2 börjar i oktober. Renovering på lågstadiet efter vattenskada pågår och simhallen stänger under hösten 2025 för renovering av omklädningsrum.

Verksamheterna fritid, service och fastighet slås ihop till en ny enhet, Fastighet och service.

Miljö- och byggavdelningen har haft personalbrist och svårigheter att rekrytera, vilket påverkat måluppfyllelsen.

Räddningstjänsten Malå/Norsjö har ingått samverkansavtal med Arvidsjaur för chefstjänst och tillsyner. Flera skogsbränder har inträffat.

Inom socialnämnden har byte av verksamhetssystem för hela avdelningen har påbörjats. Anpassningar för den nya socialtjänstlagen har genomförts och inhyrd personal användes under sommaren för att säkerställa bemanning.

1.5 Styrning och uppföljning av den kommunala verksamheten

I följande text beskrivs vision och målstyrning, hur budgetmodellen fungerar i stora drag samt principer för intern kontroll.

En styrmodell beskriver hur kommunen och dess verksamheter leds och styrs. Syftet med en styrmodell är att ange den politiska viljeinriktningen, att skattepengarna hanteras på bästa tänkbara sätt, att visionen och målen uppnås samt att god ekonomisk hushållning säkerställs. Det ska finnas ett samband mellan de resurser som används, den verksamhet som bedrivs och de resultat som önskas uppnås.

Styrmodellens syfte är att bidra till att skapa en helhetsbild och en röd tråd från visionen " *Malå med allt så nära -en välkomnande och trygg kommun där utveckling sker*" till det dagliga arbetet i verksamheterna. Organisationer styrs inte bara av modeller och dokument utan påverkas även av organisationskultur, värderingar och attityder.

Styrning och uppföljning sker genom ett antal olika moment. I dokumentet "styrprinciper för budget- och uppföljningsprocessen" framgår hur arbetsgången är gällande budget, mål och rapporter.

Budgetprocessen startar i januari året innan budgetåret där respektive nämnd och bolag presenterar sina bokslut. Därefter arbetar budgetberedningen med budgetförutsättningar för nästkommande budgetår. Detta leder till att politiska prioriteringar och verksamheternas behov klargörs och bearbetas i budgetberedningen för att senare gå till kommunstyrelsen/kommunfullmäktige för beslut.

Målen fastställs under hösten utifrån de mål kommunfullmäktige har satt.

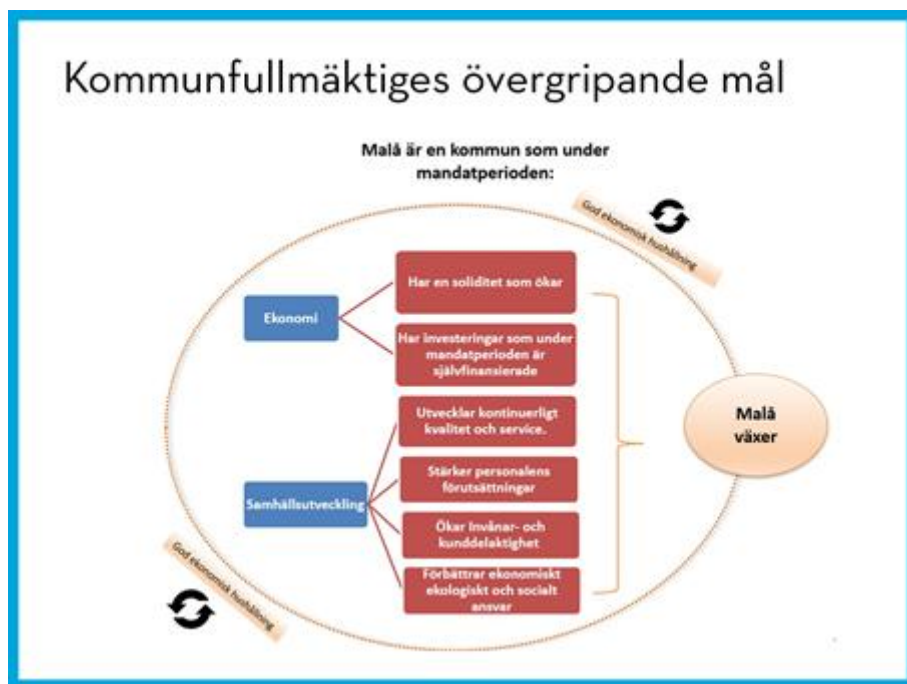
Respektive styrelse/nämnd fastställer sin internkontrollplan utifrån reglementet för internkontroll. Internkontrollplanen följs upp året efter i kommunstyrelsen/kommunfullmäktige.

Kommunpolitiker är uppdragsgivare. Det är de förtroendevalda i Malå kommunfullmäktige, kommunstyrelse, nämnder och bolag som är ytterst ansvariga för hela den kommunala verksamheten. De förtroendevalda bestämmer i frågor om ekonomi och kvalitet samt beslutar om reglementen, förordningar, policy och strategier. De styr kommunen genom att ge uppdrag, sätta upp mål samt ge resurser till de olika verksamheterna ur kommunens totala budget.

Kommunanställda är verkställande. Det är de anställda; tjänstepersoner, medarbetare och chefer som i praktiken genomför det dagliga arbetet. De hanterar frågor om ekonomi, kvalitet, planering och arbetsledning. De anställda ansvarar även för att ta fram underlag för politiska beslut, följa upp verksamheten och redovisa tillbaka detta till uppdragsgivarna - de förtroendevalda.

1.6 God ekonomisk hushållning och ekonomisk ställning

Den övergripande bilden som beskriver vart Malå kommun är på väg kan sammanfattas som följer, och måluttrycken bör utläsas som: **"Malå kommun är en kommun som under mandatperioden Har, Utvecklar, Stärker, Ökar och Förbättrar sin position inom Ekonomi och Samhällsutveckling"** med ambitionen att Malå växer.



I detta avsnitt följer redovisningen av arbetet med målstyrning/styrkortet. En bedömning om respektive mål prognostiseras bli uppnått (grön), delvis uppnått (gul) eller ej uppnått (röd) görs.

Mål och måluppfyllelse

Malå kommuns vision lyder: *Malå med allt så nära – en välkomnande och trygg kommun där utveckling sker.*

Bedömning görs enligt nedan:

Grönt = över 80% av indikatorerna har kombinerat positiv utveckling eller oförändrat läge

Gult = 50%-80% av indikatorerna har kombinerat positiv utveckling eller oförändrat läge

Rött = 50% eller mer av indikatorerna visar annat än oförändrat läge eller positiv utveckling

Ingen data(-), ingår inte i beräkningen – inget utfall – mätning upprättas.

Målområde: Ekonomi



Kommunfullmäktiges mål: Har en soliditet som ökar



Soliditeten för perioden har minskat jämfört med helåret 2024.

Kommunfullmäktiges mål: Har investeringar som under budget och planperioden är självfinansierande

Utrymmet för självfinansiering av investering utgörs av summan av årets resultat och årets avskrivningar. Investeringar som är av strukturell karaktär och/eller tillhör taxeverksamheter undantas från målet.



För perioden uppgår självfinansieringsutrymmet till ca 8 mnkr för kommunen. Av periodens investeringar på 28,9 mnkr är det ca 3,6 mnkr som inte är av strukturell karaktär och/eller tillhör taxeverksamheter, och som därför omfattas av målet. Då investeringarna understiger självfinansieringsutrymmet är målet för denna period uppfyllt.

Målområde: Samhällsutveckling



Kommunfullmäktiges mål: Utvecklar kontinuerligt kvalitet och service



Verksamheternas redovisning av mätetal, indikatorer och aktiviteter visar tydligt att det finns en god ambition och vilja att utveckla kvalitet och service men också effektiviteten, antingen genom minskade kostnader eller förbättrad effekt till samma kostnad. Utveckling och förändring tar dock tid och det blir i vissa fall märkbart att de aktiviteter som genomförts ännu inte fått positivt utfall på mätetalen. Ett sådant exempel avser utbildningsavdelningen och elevernas meritvärde när de lämnar årskurs 9.

Kommunfullmäktiges mål: Stärker personalens förutsättningar



Under perioden beslutade kommunens ledningsgrupp att ersätta den tidigare medarbetarenkäten med en ny intern enkät. Syftet är att förenkla för medarbetarna att besvara enkäten, öka svarsfrekvensen samt underlätta chefernas uppföljning och framtagande av åtgärdsplaner baserat på resultaten. Genom att utveckla en egen enkät i stället för att köpa in tjänsten beräknas en årlig besparing om cirka 50 000 kronor.

Frågorna i den nya enkäten utarbetades under september månad, och enkäten genomförs för första gången i oktober. Framöver kommer enkäten att genomföras två gånger per år för att möjliggöra löpande uppföljning av dessa mätetal.

Sjukfrånvaron är fortsatt hög, men har minskat något. Ledningsgruppen och frisknärvarogruppen planerar insatser för att minska sjukfrånvaron ytterligare.

Kommunfullmäktiges mål: Ökar invånar- och kunddelaktighet



Det finns goda strukturer för inflytande för barn, elever och vårdnadshavare i form av elevråd och föräldraråd. Utöver detta pågår en hel del aktiviteter för att öka delaktigheten. Samiskt

samråd, folkhälsorådet, seniorcafé, rådet för äldre och personer med funktionsvariationer, referensgruppen för Malå kulturskola, Kulturcrew och medborgardialoger är exempel på levande och aktiva forum med syfte att skapa engagemang, feedback och samverkan med invånare. Endast ett medborgarförslag har inkommit under perioden. Vi behöver bli bättre på att informera invånarna om vilka möjliga vägare som finns för att påverka vilka beslut som fattas i kommunen. Malå kommun har lägst resultat i treparten gällande andel nöjda kunder gällande kommunens information om avfall och återvinning. Tekniska enheten har dock nyligen introducerat en möjlighet för invånarna att få all ny information om verksamheten automatiskt via mejl och/eller SMS. Detta tror vi kommer att öka och förbättra måluppfyllelsen för det specifika måttet.

Kommunfullmäktiges mål: Förbättrar ekonomiskt, ekologiskt och socialt ansvar



Vi har under perioden lyckats väl med social inkludering. Andelen i målgruppen som deltar i arbetsmarknadsprogram är hög och en framgångsfaktor är samarbetet mellan arbetsmarknadsenheten och den sociala avdelningen. Vidare har vi skapat goda möjligheter för praktikanter att få göra sin praktik i våra verksamheter.

Vi behöver på ett mer strategiskt sätt ta oss an klimatutmaningen. Inte minst handlar det om att energieffektivera verksamheterna. Detta kommer dock att kräva kostsamma investeringar som i och för sig också kommer att minska driftskostnaderna. Sådana investeringar behöver planeras långsiktigt över flera år.

Samtliga enheter och avdelningar redovisar aktiviteter som har effektiviserat verksamheten. Antingen genom att minska kostnader eller genom ökad produktivitet/effekt. Vi behöver fortsätta att omvärldsbevaka och våga utmana befintliga arbetssätt. Att vi på totalen har lyckats effektivisera verksamheten visar sig också i den ekonomiska prognosen för året.

Budgetföljsamhet

Avvikelser från budgeterat resultat

	Kommunen 2025-08-31	
	Budget	Utfall
Verksamhetens intäkter	73 218	78 189
Verksamhetens kostnader inkl. avskrivningar	-245 943	-247 724
Skatteintäkter och statsbidrag	172 345	172 418
Finansnetto	-320	-710
Resultat	-700	2 173

Inklusive interna intäkter och kostnader. Budgetkolumnen visar periodiserad budget per 2025-08-31.

Förklaringar till budgetavvikelser

Budgetpost	Avvikelse	Förklaring
Taxor och avgifter	+2 mnkr	Taxehöjning renhållning och VA samt mer intäkter för återvinningscentral
Statsbidrag	+3 mnkr	Högre statsbidrag än budgeterat, främst för socialnämndens räkning (exempel är bidrag avseende God och nära vård) mer även bidrag till förpackningsverksamheten från Naturvårdsverket.

Budgetpost	Avvikelse	Förklaring
Personalkostnader	+5 mnkr	Lägre personalkostnader, främst pga. vakanser och sjukskrivningar inom flera verksamhetsområden. Socialnämnden har inte kunnat rekrytera egen personal under sommaren vilket minskat personalkostnaderna men istället ökat kostnaden totalt sett genom kostnad för hyrpersonal.
Inhyrd personal	-5 mnkr	Hyrpersonal inom äldreomsorgens verksamhetsområde vilket ej fanns budgeterat.
Lokalhyra äldreomsorg	-1,5 mnkr	Lokalhyran har budgeterats för lågt.
IT-program	-0,5 mnkr	Under året har licenser för program till arbetet med informationssäkerhet kopplat till lagstiftning kring NIS2 betalats, något som inte budgeterats för.
Ökade räntekostnader	-0,5 mnkr	Högre räntekostnader till följd av att kommunen tagit upp ett nytt lån för finansiering av nybyggnation av skolköket.

1.7 Balanskravsresultat

Prognosen för året indikerar ett nollresultat, vilket innebär att resultatutjämningsreserven (RUR) inte behöver utnyttjas. Vid ett eventuellt underskott är dock avsikten att använda RUR för att täcka det negativa resultatet.

Enligt kommunallagen innebär balanskravet att om ett negativt årsresultat uppstår i kommunen ska detta underskott återställas genom överskott inom en period av maximalt tre år.

Balanskravsutredning (tkr)	Utfall 2025-08-31	Prognos 2025-12-31	Utfall 2024-12-31
Årets resultat enligt resultaträkningen	2 173	387	272
- Samtliga realisationsvinster			
+ Realisationsvinster enligt undantagsmöjlighet			
+ Reaförluster enligt undantagsmöjlighet			
-/+ Orealiserade vinster och förluster i värdepapper	-376	-376	-837
-/+ Återföring av orealiserade vinster och förluster i värdepapper			
Årets resultat efter balanskravsjusteringar	1 797	11	-565
- Reservering av medel till resultatutjämningsreserv			
+ Användning av medel från resultatutjämningsreserv			565
Årets balanskravsresultat	1 797	11	0

	Prognos 2025	2024	2023
IB ackumulerade ej återställda negativa resultat			
Årets balanskravsresultat enligt balanskravsutredningen	11	0	5 168
+Synnerliga skäl att inte återställa			
+Synnerliga skäl att återställa över längre tid			
UB ackumulerade negativa resultat att återställa inom tre år			
UB ackumulerade ej återställda negativa resultat			

	Prognos 2025	2024	2023
- Varav från år 2018, återställas senast 2021			

1.8 Väsentliga personalförhållanden

Avsnittet beskriver kortfattat väsentliga personalförhållanden med utgångspunkt ur personalstatistik och pågående arbete inom strategiska områden.

Arbetad tid anges i antalet timmar om inget annat anges.

Väsentliga personalförhållanden i kommunen

	2025-08-31	2024-08-31	Förändring	Förändring %
Antal anställda	335,2	323	12,2	3,8
- varav kvinnor	266,2	240	26,2	8,1
- varav män	68,9	83	-14,1	-17,0
Arbetad tid (timmar)	489 642	331 801	157 841	47,6

Medelantal anställda och arbetad tid per nämnd

Nämnd	Årsarbetare 2025-08-31	Arbetad tid 2025-08-31	Årsarbetare 2024-08-31	Arbetad tid 2024-08-31	Förändring årsarbetare	Förändrad arbetad tid (%)
Kommunstyrelsen	48	76 527	53	73 297	-5	4,4
Utbildningsnämnden	110	156 758	112	97 110	-2	61,4
Socialnämnden	154	224 296	144	151 546	10	48,0
Miljö- och byggnadsnämnden	9	13 303	14	12 195	-5	9,1

Frisknärvaro och sjukfrånvaro

Sjukfrånvaro i koncernen

	Koncernen		Kommunen	
	2025-08-31	2024-08-31	2025-08-31	2024-08-31
Total sjukfrånvaro (%)	7,9	9,8	8,53	7,8
Andel av sjukfrånvaron som avser frånvaro under en sammanhängande tid av 60 dagar eller mer	42	39,7	42,7	39,7
Sjukfrånvaron för kvinnor	8,8	9,7	9,1	8,7
Sjukfrånvaron för män	5,6	8,0	6,6	5,0
Sjukfrånvaron i åldrarna 29 år eller yngre	5,5	9,2	5,5	7,2
Sjukfrånvaron i åldrarna 30 - 49 år	7,8	9,2	7,8	7,2
Sjukfrånvaron i åldrarna 50 år eller äldre	10,6	9,7	10,6	8,7

Sjukfrånvaro per nämnd

Total sjukfrånvaro (kommunen)	2025-08-31	2024-08-31	2023-08-31
Kommunstyrelsen	7,1	4,0	7,3
Utbildningsnämnden	10,0	9,8	10,3
Socialnämnden	8,5	8,1	8,3
Miljö- och byggnadsnämnden	4,5	3,9	7,9
Totalt	8,53	7,8	8,7

Andel anställda som varit friska

Kommunen	2025-08-31	2024-08-31	2023-08-31
Kvinnor	34,7	34,3	32,8
Män	42,5	47,6	49,5
Totalt	36,4	35,4	37,3

Frisknärvaro

Våra medarbetare - framtidskapitalet

Under de kommande åren står Malå kommun inför en av sina största utmaningar: att fortsätta upprätthålla och utveckla den höga kvaliteten på kommunal service, trots förändrade förutsättningar. För att kunna möta framtida behov och krav måste kommunen fokusera på två huvudområden: att attrahera och behålla rätt kompetens, och att säkerställa att verksamheterna utvecklas och förnyas i takt med de förändrade behoven.

En av de mest centrala faktorerna för att nå dessa mål är att hantera personalomsättning och sjukfrånvaro på ett konstruktivt och långsiktigt hållbart sätt. Detta innebär att både förebygga stress och arbetsrelaterade sjukdomar, samt att skapa en arbetsmiljö där medarbetarna trivs och känner sig uppskattade. Genom att arbeta proaktivt med hälsa och arbetsglädje kan kommunen minska risken för hög personalomsättning och skapa en mer stabil arbetskraft.

Samtidigt blir det allt viktigare att Malå kommun uppfattas som en attraktiv arbetsgivare, inte bara för att behålla de anställda, utan också för att locka ny kompetens. Konkurrensen om arbetskraften är ständigt ökande, och det krävs en medveten strategi för att profilera kommunen som en arbetsplats där människor vill arbeta. Det handlar inte bara om lön och förmåner, utan också om att skapa en arbetskultur som präglas av öppenhet, utvecklingsmöjligheter och balans mellan arbete och fritid.

En del av detta arbete är det fokus som Malå kommun haft på så kallade friskfaktorer, ett område som kommer att fortsätta vara prioriterat under de kommande åren. Friskfaktorer handlar om att skapa förutsättningar för god hälsa och arbetsmiljö, men också att säkerställa att ledarskapet är starkt och stödande. För att cheferna ska kunna leda på ett sätt som främjar medarbetarnas välbefinnande måste de ha de rätta verktygen och stödet för att kunna fatta beslut som leder till långsiktig hållbarhet och trivsel på arbetsplatsen.

Personalpolitiken spelar en nyckelroll i denna utveckling. Medarbetare som trivs och mår bra är mer engagerade och produktiva, vilket leder till högre kvalitet på de tjänster kommunen erbjuder sina invånare. Därför är det av största vikt att kommunen inte bara satsar på att utveckla sina medarbetare individuellt, utan även att stärka den organisatoriska hälsan. En välmående organisation är en organisation som är kapabel att möta framtidens krav och samtidigt ge invånarna den service och de välfärdstjänster de förväntar sig.

1.9 Förväntad utveckling

I tabellen nedan framgår att det budgeterade resultatet för nästa år är positivt, samma gäller för planperiodens efterföljande år.

Om man jämför nettokostnaderna för verksamheterna under det kommande budgetåret med nettokostnaderna för planperioden, framgår det att kostnaderna är högre i budget 2026. Detta är ett resultat av att endast en liten andel av kommande års prioriteringar beslutats om för planperioden. De minskade nettokostnaderna för verksamheterna är alltså inte ett resultat av beslutade besparingar. Det som också är anmärkningsvärt är de planerade investeringarna, vilket beror på att investeringar liksom budgetprioriteringar vanligtvis planeras ett år i taget. Arbetet fortsätter för att öka den långsiktiga planeringen i framtida budgetprocesser.

Förväntad utveckling i siffror

Kommunen	Budget 2025	Utfall 2025-08-31	Budget 2026	Plan 2027	Plan 2028
Avskrivningar	15 133	5 818	8 186	11 596	11 486
Verksamheternas nettokostnader	259 004	169 535	260 533	258 436	260 202
Skatteintäkter	172 999	115 949	179 368	184 216	190 023
Generella statsbidrag och utjämnings	85 505	56 470	87 041	91 901	92 623
Finansnetto	-479	-977	-479	-479	-479
Årets resultat	-979	2 173	5 175	16 981	21 744
Investeringar	56 487	28 920	13 975	5 975	6 000
Resultat i förhållanden till verksamhetens kostnader (%)	-0,4	1	2	7	8

Risker och osäkerhetsfaktorer

Budgeten baseras på en prognos över kommande skatteintäkter och i en prognos finns alltid osäkerheter. Skatteintäkternas utveckling ser positiv ut. Skatteintäkterna är något högre för perioden och det beror delvis på att när budgeten gjordes hade vi bara tillgång till skatteunderlaget för år 2022, enligt Statistiska Centralbyråns (SCB) rapport *Skatter och bidrag*. För att räkna fram en prognos för 2025 använde vi då uppskattade uppräkningsfaktorer för åren 2023 och 2024.

Nu har SCB uppdaterat *Skatter och bidrag* och använder istället det faktiska skatteunderlaget för 2023 som bas. Det visar sig att det verkliga skatteunderlaget för 2023 blev högre än vad den tidigare uppräkningsfaktorn förutsatte.

Det innebär att Malå kommuns skatteunderlag har vuxit mer än vad vi först räknade med när budgeten gjordes.

I Malå liksom i nationellt väntas födelsetalen att minska kommande år, medan vi ser en ökning i befolkningskategorin 80+. Detta innebär en omställning för både utbildningsnämnden och socialnämnden.

2 Resultaträkning

RESULTATRÄKNING	Kommunen				
	Budget 2025	Utfall 2025-08-31	Prognos för 2025	Prognos avvikelse mot budget	Utfall 2024-08-31
Verksamhetens intäkter	102 046	62 457	120 998	18 952	55 258
Verksamhetens kostnader	-353 201	-226 174	-369 584	-16 383	-231 098
Avskrivningar	-7 847	-5 818	-8 643	-796	-4 559
Verksamhetens nettokostnader	-259 002	-169 535	-257 229	1 773	-180 399
Skatteintäkter	172 999	115 949	173 940	941	111 051
Generella statsbidrag och utjämn- ning	85 505	56 470	84 714	-791	60 983
Verksamhetens resultat	-498	2 884	1 425	1 923	-8 365
Finansiella intäkter	4 108	3 258	4 899	791	3 340
Finansiella kostnader	-4 587	-3 969	-5 937	-1 350	-4 676
Resultat efter finansiella poster	-977	2 173	387	1 364	-9 701
Extraordinära/jämförelsestörande poster					
Bokslutsdispositioner					
Skatt					
Årets resultat	-977	2 173	387	1 364	-9 701

3 Balansräkning

BALANSRÄKNING	Kommun 2025-08-31	Kommun 2024-12-31
TILLGÅNGAR		
ANLÄGGNINGSTILLGÅNGAR		
Immateriella anläggningstillgångar	447	19
Mark, byggnader och tekn anläggningstillgång	148 428	127 100
Maskiner och inventarier	15 587	14 197
Summa materiella anläggningstillgångar	164 462	141 316
Värdepapper, andelar m m	10 124	10 125
Långfristiga fordringar	143 516	141 016
Summa finansiella anläggningstillgångar	153 640	151 141
Summa anläggningstillgångar	318 102	292 457
OMSÄTTNINGSTILLGÅNGAR		
Förråd, exploateringsfastigheter	2 103	2 103
Kortfristiga fordringar	27 060	34 371
Kortfristiga placeringar	19 247	18 871
Kassa och bank	43 539	24 853
Summa omsättningstillgångar	91 949	80 198
SUMMA TILLGÅNGAR	410 051	372 655
EGET KAPITAL, AVSÄTTNINGAR OCH SKULDER		
EGET KAPITAL		
Eget kapital vid årets början	92 606	92 334
- varav resultatreserv		
- varav resultatutjämningsreserv	30 090	30 655
Årets resultat	2 173	272
Förändring i obeskattade reserver		
Eget kapital vid årets slut	94 779	92 606
- varav resultatreserv		
- resultatutjämningsreserv	30 090	30 090
AVSÄTTNINGAR		

Avsättningar för pensioner och liknande förpliktelser	15 764	15 885
Andra avsättningar	2 600	1 335
Summa avsättningar	18 364	17 220
SKULDER		
Långfristiga skulder	248 519	200 329
Summa långfristiga skulder	248 519	200 329
Övriga kortfristiga skulder	48 389	62 500
Summa kortfristiga skulder	48 389	62 500
Summa skulder	296 908	262 829
SUMMA EGET KAPITAL, AVSÄTTNING OCH SKULDER	410 051	372 655
Pensionsförpliktelser	90 217	91 530
Övriga ansvarsförbindelser		

4 Driftredovisning

4.1 Driftredovisning per nämnd

Nämnd/styrelse	Utfall 2025-08- 31	Utfall 2024-08- 31	Prognos för 2025	Budget 2025	Avvikelse 2025
Kommunfullmäktige	258	332	386	250	-136
Revision	271	284	407	554	147
Överförmyndare	94	37	395	395	0
Valnämnden	14	98	70	69	-1
Kommunstyrelsen	29 040	26 032	43 101	45 132	2 031
Miljö- och byggnämnden	12 022	11 575	17 788	18 974	1 186
Utbildningsnämnden	54 233	59 837	90 223	89 697	-526
Socialnämnden	75 956	71 295	111 507	100 618	-10 889
Justeras: finansnetto hänförbart till verksamhetens netto	-2 353	10 895	-6 648	3 314	9 962
Verksamhetens intäkter och kostnader enligt resultaträk- ning	169 535	180 385	257 229	259 003	1 774

4.2 Driftredovisning för kommunens verksamheter

Verksamhet	Utfall 2025-08- 31	Utfall 2024-08- 31	Prognos för 2025	Budget 2025	Avvikelse 2025
Politisk verksamhet	3 549	3 318	5 614	5 530	-84
Infrastruktur och skydd m.m.	15 712	15 526	24 520	27 867	3 347
Fritid och kultur	5 089	3 905	7 853	7 851	-2
Pedagogisk verksamhet	54 172	59 185	90 098	89 607	-491
Vård och omsorg	76 290	72 018	112 264	101 397	-10 867
Särskilt inriktade insatser	1 703	2 803	2 530	2 592	62
Affärsdrivande verksamhet	3 053	2 069	2 450	1 888	-562
Gemensam verksamhet	12 320	10 666	18 548	18 957	409
Justeras: finansnetto hänförbart till verksamhetens netto	-2 353	10 895	-6 648	3 314	9 962
Verksamhetens intäkter och kostnader enligt resultaträk- ning	169 535	180 385	257 229	259 003	1 774

Socialnämnden har tagit in hyrpersonal under sommaren till en kostnad av cirka 8 mnkr, vilket överskrider budgeten, men detta har delvis kompenseras av lägre personalkostnader på cirka 2,5 mnkr. Inom gator och vägar har planerade åtgärder inte kunnat genomföras fullt ut. Kollektivtrafiken har inte fått full budgettäckning på grund av förändrade kostnadsfördelningar mellan nämnder.

4.3 Åtgärder för att få budget i balans

Besparingsåtgärd	Verksamhet	Fr.o.m - t.o.m.	Total summa reste- rande del av året
Avslutat alla ring bilar.	Kollektivtrafik	2025-08-01 - tv	360
Sänkta sjuktal	Sociala avdel- ningen	2026-01-01	1 000 – 4 000
Hyreskostnad Tjamstan	Sociala avdel- ningen	2025-01-01	1 056
Effektivisering hemtjänsten	sociala avdel- ningen	2025-09-01	1 000
Frekvens på arbetsplatsträffar	sociala avdel- ningen	2025-06-0	100
Totalt			3 516

5 Investeringsredovisning

Investeringar per nämnd 2508

	Budget 2025	Utfall 2025-08-31	Avvikelse 2025-08-31	Utfall 2024-08-31
Investeringar				
Summa investeringar	56 487	28 921	27 566	11 772
Kommunstyrelsen	55 099	27 921	27 178	6 261
Utbildningsnämnden	800	199	601	0
Socialnämnden	588	801	-213	0
Miljö- och byggnadsnämnden	0	0	0	5 510

Investeringar per projekt 2508

	Budget 2025	Utfall 2025-08-31	Avvikelse 2025-08-31	Utfall 2024-08-31
Total				
Summa	56 487	28 921	27 566	11 772
Kommunstyrelsen				
Utredningar KF 20220314 § 3	0	0	0	27
Nybyggnation skolkök	32 390	22 395	9 995	3 623
Ny ÅVC (fastighet och maskinpark)	7 000	75	6 925	0
Tjamstan södra	645	45	600	0
MSB åtgärder krisberedskap	375	468	-93	0
Utbyte bryggor	0	0	0	58
Mellanlagring avfall	0	0	0	600
Underjordsbehållare	1 427	171	1 257	384
Markiser Nilaskolan	0	31	-31	49
Energieffektivisering fastighet	249	0	249	6
Byte integrationssystem	25	40	-15	35
Åtgärder simhall	1 000	251	749	1 157
Hållbart bredband	251	1 508	-1 257	0
Bredband Björkås	0	0	0	-306
Fiber Lainejaur-Mörttjärn	0	91	-91	58
Fiber Brunträsk	0	107	-107	0
Bredband Brännäs	0	-622	622	-508
E-arkiv	90	0	90	62
Underhåll gator och vägar	3 500	475	3 025	38
Kylaggregat ishallen	0	0	0	65
Reinvestering fastigheter	1 500	0	1 500	0
Ekonomisystem	870	182	688	0

	Budget 2025	Utfall 2025-08-31	Avvikelse 2025-08-31	Utfall 2024-08-31
Ärendehanteringssystem	230	68	162	0
Underhåll VA	2 500	990	1 510	914
Lagring konsumentavfall	3 047	1 646	1 400	0
Socialnämnden				
Byte av verksamhetssystem	588	801	-213	0
Utbildningsnämnden				
Utemiljö högstadiet/mellanstadiet	200	0	200	0
Inköp klassrumsmöbler	200	0	200	0
Lokalanpassning C-huset	400	199	201	0
Miljö- och byggnämnden				
Släckbil MoB	0	0	0	5 510

Kommentarer investeringsredovisning

Byggnationen av Återvinningscentralen (ÅVC) prioriteras inte i dagsläget. Den beviljade investeringen är inte tillräcklig för att genomföra den tänkta ÅVC:n, som inkluderar en obemannad station och en väg för fordon (grön ÅVC). Planen är att avvakta och samla in medel fram till exempelvis 2028, för att kunna genomföra hela investeringen på en gång.

Tillagningsköket ligger i fas. En del extrakostnader tillkommer men ligger inom ramen för budget.

Åtgärder på simhallen bli dyrare än planerat då betongplattan är i sämre skick än förväntat. Trots fördyrningar är förhoppningen att det ska rymmas inom budget.

Underhåll av gator, vägar och VA har haft ett lågt investeringsuttag hittills i år. Rengatan etapp 2 påbörjas i oktober.

Lagring konsumentavfall, hela investeringsbudgeten kommer användas.

Ärendehanteringssystem, arbetet med ärendehanteringssystemet pågår och kommer att vara i full drift innan årets slut. Samtliga politiska möten under hösten kommer att publiceras i systemet.

E-arkivet, pilotprojektet är klart. Vi är inte i full drift av systemet på grund av problem med leverantören.

6 Noter

6.1 Redovisningsprinciper

Reglering

Delårsrapport är upprättad i enlighet med Lag (2018:597) om kommunal bokföring och redovisning samt Rådet för kommunal redovisnings rekommendationer.

I delårsrapporten per 2025-08-31 har man valt att redogöra för ekonomin i de kommunala koncernföretagen istället för att göra en sammanställd redovisning. Detta innebär att de enskilda företagens ekonomi har presenterats mer detaljerat var för sig, istället för att ingå i en samlad redovisning för hela kommunkoncernen. Syftet är att ge en klarare bild av varje företags ekonomiska ställning och prestation under perioden. Den sammanställda redovisningen, som vanligtvis inkluderar alla bolag inom kommunkoncernen, har här ersatts med denna redovisning.

Det finns inga ändrade uppskattningar och bedömningar som har redovisats under tidigare räkenskapsår, som har väsentlig effekt på den aktuella rapportperioden.

Samma principer har använts för periodisering av intäkter och kostnader som gjorts i senaste årsredovisning och tidigare delårsrapporter.

Det finns inga ändrade uppskattningar och bedömningar som har redovisats under tidigare räkenskapsår, som har väsentlig effekt på den aktuella rapportperioden.

Kommunkoncernen består av följande kommunala koncernföretag:

Bolag	Ägarandel
Malåbostaden AB	100 %
Malå Energi- och Industri AB	100 %

Personalomkostnader

Arbetsgivaravgifter, avtalsförsäkringar, nyintjänad pension mm. har belastat verksamheterna som ett personalomkostnadspålägg i samband med löneredovisningen.

För 2025 har följande procentpåslag använts:

Anställda 41,04 Förtroendevalda 31,42

Värderings- och omräkningsprinciper

Kapitalkostnaderna beräknas med avskrivningar och internränta som aktiveras tertiälet efter att investeringen är klar. Internräntan 2025 är enligt SKR:s rekommendationer 2,50 %

Anläggningstillgångar

Immateriella anläggningstillgångar är upptagna till anskaffningsvärde minus avskrivning och eventuell nedskrivning. Materiella anläggningstillgångar är upptagna till anskaffningsvärde minus avskrivning och eventuell nedskrivning. Avskrivning sker linjärt för samtliga anläggningstillgångar som är utsatta för värdeminskning. Materiella anläggningstillgångar som har betydande komponenter med ett anskaffningsvärde på minst ett halvt basbelopp, med väsentlig skillnad i nyttjandeperiod skrivs av separat. En samlad bedömning av nyttjandeperioden för respektive tillgångstyp görs. För tillgångar där nyttjandeperioden styrs i avtal (t.ex. leasing) används den planerade verkliga nyttjandeperioden som avskrivningstid. Generellt för våra investeringar följs kommunens riktlinjer för komponentavskrivning som huvudregel. Korttidsinventarier med en ekonomisk livslängd på max 3 år och inventarier av mindre värde, max ett halvt prisbasbelopp, kostnadsförs direkt.

Leasing

Finansiella leasingavtal med ett avtalsvärde per objekt understigande ett halvt prisbasbelopp har klassificerats som ej uppsägningsbara operationella avtal och redovisas därför inte som

anläggningstillgång.

Finansiella anläggningstillgångar

Finansiella tillgångar som kommunen innehar för att generera avkastning eller värdestegring värderas vid första redovisningstillfället till anskaffningsvärde. Eventuella transaktionsutgifter som är direkt hänförliga till förvärv av sådana tillgångar kostnadsförs då de uppkommer.

Exploateringsmark

Från och med 2023 följer kommunen rekommendationer gällande exploateringsfastigheter/mark och redovisar dessa som en omsättningstillgång.

6.2 Koncerninterna mellanhavanden

Intäkterna och kostnaderna mellan åren är i stort sett oförändrade, med undantag för intäkterna från Malåbostaden. Förändringen beror på att vi har ändrat våra rutiner för hyresdebitering av särskilt boende, då kommunen tidigare begärde för låg ersättning för moms enligt kommunkontolagen samt att bolagen har nu egna fastighetsskötare, en tjänst som tidigare köptes från kommunen.

Koncerninterna mellanhavanden	Malåbostaden	Malå Energi- och Industri
Kommunens intäkter	1 656	611
Kommunens kostnader	-4 385	-644